

เอกสารประกอบคำรับรองการปฏิบัติงาน

ประจำปีงบประมาณ พ.ศ. 2558

สำนักงานพิพิธภัณฑสถานแห่งชาติพระเกียรติ

พระบาทสมเด็จพระเจ้าอยู่หัว (องค์การมหาชน)

แผนปฏิบัติงานประจำปีงบประมาณ พ.ศ. 2558 สำนักงานพิพิธภัณฑสถานแห่งชาติพระบาทสมเด็จพระเจ้าอยู่หัว (องค์การมหาชน)**วัตถุประสงค์การจัดตั้ง (ตามพระราชกฤษฎีกาจัดตั้งองค์การมหาชน)**

1. เผยแพร่พระเกียรติคุณและพระอัจฉริยภาพของพระมหากษัตริย์ไทยกับความสัมพันธ์ในด้านการเกษตรตั้งแต่อดีตถึงปัจจุบัน รวมทั้งโครงการพระราชดำริ พระราชกรณียกิจ และโครงการพระราชพิธีต่าง ๆ ที่เกี่ยวข้องในด้านการเกษตร
2. เป็นศูนย์กลางการขับเคลื่อนปรัชญาเศรษฐกิจพอเพียงที่เกี่ยวกับการเกษตร เกษตรทฤษฎีใหม่ และเป็นแหล่งความรู้ ข้อมูลทางวิชาการเกี่ยวกับโครงการพระราชดำริ พระราชกรณียกิจ โครงการพระราชพิธีต่าง ๆ และให้บริการด้านคำปรึกษาและด้านอื่นๆ ที่เกี่ยวเนื่องแก่หน่วยงานภาครัฐและภาคเอกชนทั้งในประเทศและต่างประเทศ รวมทั้งสถาบันเกษตรกร องค์กรชุมชน และประชาชนผู้สนใจ
3. จัดให้มีการศึกษา ค้นคว้า วิจัยรวบรวมวัตถุ วัสดุอ้างอิง สิ่งประดิษฐ์ จำแนกประเภทวัตถุ บันทึกหลักฐานเกี่ยวกับความเป็นมา การสงวนรักษาผลงานเกี่ยวกับวิวัฒนาการและการพัฒนาด้านการเกษตรของประเทศไทย รวมถึงพันธุ์สัตว์หายาก ตลอดจนเครื่องมือเครื่องใช้ที่เกี่ยวข้องกับการเกษตร เพื่อประโยชน์ในการพัฒนาความก้าวหน้าทางวิชาการและสำหรับใช้ในกิจการของสำนักงาน
4. จัดแสดงกิจกรรม ผลงาน นิทรรศการ การประชุม สัมมนา การฝึกอบรม การแสดงสินค้าและการเผยแพร่ประชาสัมพันธ์ที่เกี่ยวข้องกับโครงการพระราชดำริพระราชกรณียกิจ โครงการพระราชพิธีต่าง ๆ แนวปรัชญาเศรษฐกิจพอเพียงที่เกี่ยวกับการเกษตรและการเกษตรทฤษฎีใหม่
5. ส่งเสริม สนับสนุน ประสานความร่วมมือ และให้คำปรึกษาแก่โครงการหลวง สถาบันการศึกษา และหน่วยงานภาครัฐและภาคเอกชนทั้งในประเทศและต่างประเทศในการแลกเปลี่ยนองค์ความรู้ ข้อมูล และเจ้าหน้าที่ ตลอดจนการถ่ายทอดประสบการณ์และเทคโนโลยีด้านการเกษตร เพื่อนำมาพัฒนาสำนักงาน

วิสัยทัศน์

เป็นองค์การเพื่อสร้างสรรค์ภูมิปัญญาสังคมเกษตรไทย ให้พัฒนาอย่างยั่งยืนบนพื้นฐานปรัชญาเศรษฐกิจพอเพียง ในรูปแบบพิพิธภัณฑสถานมีชีวิต

ยุทธศาสตร์

1. เผยแพร่พระเกียรติคุณและพระอัจฉริยภาพกษัตริย์เกษตร
2. ขับเคลื่อนเชื่อมโยงเกษตรเศรษฐกิจพอเพียง

3. สร้างสรรค์ภูมิปัญญาและนวัตกรรมเกษตรไทย
4. พัฒนาธุรกิจ
5. การบริการจัดการ

การประเมินสำหรับ สำนักงานพิพิธภัณฑ์เกษตรเฉลิมพระเกียรติพระบาทสมเด็จพระเจ้าอยู่หัว (องค์การมหาชน) ประกอบด้วย มิติ 4 ด้าน น้ำหนักรวมร้อยละ 100 ดังนี้

- | | | |
|---------------------|---|-----------|
| 1. <u>มิติที่ 1</u> | มิติด้านประสิทธิผลตามแผนปฏิบัติงาน | ร้อยละ 60 |
| 2. <u>มิติที่ 2</u> | มิติด้านคุณภาพการให้บริการ | ร้อยละ 10 |
| 3. <u>มิติที่ 3</u> | มิติด้านประสิทธิภาพของการปฏิบัติงาน | ร้อยละ 15 |
| 4. <u>มิติที่ 4</u> | มิติด้านการกำกับดูแลกิจการและการพัฒนาองค์กร | ร้อยละ 15 |

การประเมินสำหรับสำนักงานพิพิธภัณฑ์เกษตรเฉลิมพระเกียรติพระบาทสมเด็จพระเจ้าอยู่หัว(องค์การมหาชน)คำนวณจากผลคะแนนถ่วงน้ำหนักของมิติ 4 ด้าน ดังนี้

| ผลคะแนน | น้ำหนัก (%) | เป้าหมาย/เกณฑ์การให้คะแนน | | | | |
|---|-------------|---------------------------|----------|----------|----------|----------|
| | | 1 | 2 | 3 | 4 | 5 |
| 1. ผลคะแนนถ่วงน้ำหนักของมิติด้านประสิทธิผลตามแผนปฏิบัติงาน | 60 | 1 | 2 | 3 | 4 | 5 |
| 2. ผลคะแนนถ่วงน้ำหนักของมิติด้านคุณภาพการให้บริการ | 10 | 1 | 2 | 3 | 4 | 5 |
| 3. ผลคะแนนถ่วงน้ำหนักของมิติด้านประสิทธิภาพของการปฏิบัติงาน | 15 | 1 | 2 | 3 | 4 | 5 |
| 4. ผลคะแนนถ่วงน้ำหนักของมิติด้านการกำกับดูแลกิจการและการพัฒนาองค์กร | 15 | 1 | 2 | 3 | 4 | 5 |
| รวม | 100 | 1 | 2 | 3 | 4 | 5 |



ตัวชี้วัดและเป้าหมายตามแผนปฏิบัติงานปีงบประมาณ พ.ศ. 2558 สำนักงานพิพิธภัณฑ์เกษตรเฉลิมพระเกียรติพระบาทสมเด็จพระเจ้าอยู่หัว (องค์การมหาชน)

| ยุทธศาสตร์ | วัตถุประสงค์การจัดตั้งตาม กฎหมาย | ตัวชี้วัด | น้ำหนัก | เป้าหมายปี (ร้อยละ) | ข้อมูลพื้นฐาน | | | เกณฑ์การให้คะแนน | | | | | หมายเหตุ | | | | | | | | | | |
|--|--|--|---------|------------------------|---------------|---------|---------------|------------------|---------|---------|---------|---------|---|---------|---------|---------|---------|---------|---------|---------|--|--|--|
| | | | | | 2555 | 2556 | 2557 (SAR) | 1 | 2 | 3 | 4 | 5 | | | | | | | | | | | |
| มิติที่ 1 มิติด้านประสิทธิผลของการปฏิบัติงาน (ร้อยละ 60) | | | | | | | | | | | | | | | | | | | | | | | |
| 1. เผยแพร่ พระเกียรติคุณ และพระ อัจฉริยภาพ กษัตริย์เกษตร | 1. เผยแพร่พระเกียรติคุณ และพระอัจฉริยภาพของ พระมหากษัตริย์ไทยกับ ความสัมพันธ์ด้านการเกษตร ตั้งแต่อดีตจนถึงปัจจุบัน รวมทั้งโครงการพระราชดำริ พระราชกรณียกิจและ โครงการพระราชพิธีต่างๆ ที่เกี่ยวข้องในด้านการเกษตร 3. จัดให้มีการศึกษา ค้นคว้า วิจัยรวบรวมวัตถุ วัสดุอ้างอิง สิ่งประดิษฐ์ จำแนกประเภท วัตถุ บันทึกลักษณะเกี่ยวกับ ความเป็นมา การสงวนรักษา ผลงานเกี่ยวกับวิวัฒนาการ และการพัฒนาด้านการเกษตร ของประเทศไทย รวมถึงพันธุ์ สัตว์หายาก ตลอดจนเครื่องมือ เครื่องใช้ที่เกี่ยวข้องเนื่องกับ การเกษตร เพื่อประโยชน์ใน การพัฒนาความก้าวหน้าทาง วิชาการ และสำหรับใช้ใน | 1.1 จำนวนประชาชนที่เข้าชม พิพิธภัณฑ์ (หน่วย : ราย) | 20 | X | 95,594 | 157,079 | 227,060 | 177,000 | 202,000 | 227,000 | 252,000 | 277,000 | - กำหนดเป็นตัวชี้วัดผลผลิต - เป็นตัวชี้วัดเดิมปี 2557 X หมายถึงค่าเป้าหมาย หรือผลการ ดำเนินงานของปี 2557 โดยจะนำค่าที่ สูงกว่ากำหนดไว้ที่ระดับ 3 และปรับค่า เกณฑ์วัดเท่ากับ +/- 25,000 ราย โดย เป้าหมายในอีก 5 ปีข้างหน้าคือมี ประชาชนเข้าชมพิพิธภัณฑ์ไม่น้อยกว่า 500,000 ราย | | | | | | | | | | |
| | | เกณฑ์การให้คะแนน <table border="1" style="width: 100%; text-align: center;"> <tr> <th>ระดับ 1</th> <th>ระดับ 2</th> <th>ระดับ 3</th> <th>ระดับ 4</th> <th>ระดับ 5</th> </tr> <tr> <td>177,000</td> <td>202,000</td> <td>227,000</td> <td>252,000</td> <td>277,000</td> </tr> </table> | | | | | | | | ระดับ 1 | ระดับ 2 | ระดับ 3 | | ระดับ 4 | ระดับ 5 | 177,000 | 202,000 | 227,000 | 252,000 | 277,000 | | | |
| ระดับ 1 | ระดับ 2 | ระดับ 3 | ระดับ 4 | ระดับ 5 | | | | | | | | | | | | | | | | | | | |
| 177,000 | 202,000 | 227,000 | 252,000 | 277,000 | | | | | | | | | | | | | | | | | | | |

Handwritten signature

| ยุทธศาสตร์ | วัตถุประสงค์การจัดตั้งตาม กฎหมาย | ตัวชี้วัด | น้ำหนัก (ร้อยละ) | เป้าหมายปี 2558 | ข้อมูลพื้นฐาน | | | เกณฑ์การให้คะแนน | | | | | หมายเหตุ | |
|--|--|---|---------------------|--------------------|---------------|-------------|---------------|------------------|------------|------------|------------|------------|---|--|
| | | | | | 2555 | 2556 | 2557 (SAR) | 1 | 2 | 3 | 4 | 5 | | |
| | กิจการของ พกฉ. | | | | | | | | | | | | | |
| | | 1.2 ความสามารถในการลดภาระ งบประมาณอุดหนุนจากภาครัฐ : รายได้จากการเก็บค่าเข้าชม (หน่วย: ล้านบาท) | 10 | X | | | 1.034 | 0.984 | 1.009 | 1.034 | 1.059 | 1.084 | - กำหนดตัวชี้วัดผลผลิต - ตัวชี้วัดใหม่ X หมายถึงรายได้จากการเก็บค่าเข้าชม ค่าเป้าหมาย หรือรายได้จากการเก็บ ค่าเข้าชมของปี 2557 โดยจะนำค่า ที่สูงกว่ากำหนดไว้ที่ระดับ 3 Interval เท่ากับ+/- 25,000 บาท | |
| 2.ขับเคลื่อน เชื่อมโยงเกษตร เศรษฐกิจพอเพียง | 2. เป็นศูนย์กลางการ ขับเคลื่อนปรัชญาเศรษฐกิจ พอเพียงที่เกี่ยวกับการเกษตร เกษตรทฤษฎีใหม่ และเป็น แหล่งความรู้ ข้อมูลทาง วิชาการเกี่ยวกับโครงการ พระราชดำริ พระราชกรณีย กิจ โครงการพระราชพิธีต่างๆ และให้บริการด้านคำปรึกษา และด้านอื่นๆ ที่เกี่ยวเนื่อง แก่หน่วยงานภาครัฐและ ภาคเอกชน ทั้งในและ ต่างประเทศ รวมทั้งสถาบัน เกษตรกร องค์กรชุมชน และ ประชาชนผู้สนใจ | 1.3 ผลสำเร็จในการแลกเปลี่ยน องค์ความรู้ 1.3.1 จำนวนองค์ความรู้จาก เครือข่ายเศรษฐกิจพอเพียง (หน่วย: องค์ความรู้) | 20 (10) | 24 | NA. | NA. | 24 | 20 | 22 | 24 | 26 | 28 | - ตัวชี้วัดผลผลิต - เป็นตัวชี้วัดต่อเนื่องโดยค่าเกณฑ์วัด ทุกระดับกำหนดให้ต้องมีการนำ องค์ความรู้ไปเผยแพร่ในเว็บไซต์ | |
| <p>เกณฑ์การให้คะแนน</p> <p><u>ระดับ 1</u> จำนวนองค์ความรู้ที่นำมาเผยแพร่ให้ พกฉ. จำนวน 20 องค์ความรู้</p> <p><u>ระดับ 2</u> จำนวนองค์ความรู้ที่นำมาเผยแพร่ให้ พกฉ. จำนวน 22 องค์ความรู้</p> <p><u>ระดับ 3</u> จำนวนองค์ความรู้ที่นำมาเผยแพร่ให้ พกฉ. จำนวน 24 องค์ความรู้</p> <p><u>ระดับ 4</u> จำนวนองค์ความรู้ที่นำมาเผยแพร่ให้ พกฉ. จำนวน 26 องค์ความรู้</p> <p><u>ระดับ 5</u> จำนวนองค์ความรู้ที่นำมาเผยแพร่ให้ พกฉ. จำนวน 28 องค์ความรู้</p> | | | | | | | | | | | | | | |

| ยุทธศาสตร์ | วัตถุประสงค์การจัดตั้งตาม กฎหมาย | ตัวชี้วัด | น้ำหนัก (ร้อยละ) | เป้าหมายปี 2558 | ข้อมูลพื้นฐาน | | | เกณฑ์การให้คะแนน | | | | | หมายเหตุ |
|--|---|--|---------------------|--------------------|---------------|-------|---------------|------------------|---|---|---|----|--|
| | | | | | 2555 | 2556 | 2557 (SAR) | 1 | 2 | 3 | 4 | 5 | |
| | | 1.3.2 จำนวนองค์ความรู้ที่ได้จาก หน่วยงาน MOU ของปี 2558 (หน่วย: องค์ความรู้) | (10) | 8 | NA. | NA. | 9 | 6 | 7 | 8 | 9 | 10 | - ตัวชี้วัดผลผลิต - เป็นตัวชี้วัดต่อเนื่องโดยค่าเกณฑ์วัด ทุกระดับกำหนดให้ต้องมีการนำ องค์ความรู้ไปเผยแพร่ในเว็บไซต์ |
| <p>เกณฑ์การให้คะแนน</p> <p><u>ระดับ 1</u> จำนวนองค์ความรู้ที่ได้จากหน่วยงาน MOU จำนวน 6 องค์ความรู้</p> <p><u>ระดับ 2</u> จำนวนองค์ความรู้ที่ได้จากหน่วยงาน MOU จำนวน 7 องค์ความรู้</p> <p><u>ระดับ 3</u> จำนวนองค์ความรู้ที่ได้จากหน่วยงาน MOU จำนวน 8 องค์ความรู้</p> <p><u>ระดับ 4</u> จำนวนองค์ความรู้ที่ได้จากหน่วยงาน MOU จำนวน 9 องค์ความรู้</p> <p><u>ระดับ 5</u> จำนวนองค์ความรู้ที่ได้จากหน่วยงาน MOU จำนวน 10 องค์ความรู้</p> | | | | | | | | | | | | | |
| 3. สร้างสรรค์ภูมิ ปัญญาและ นวัตกรรมเกษตร ไทย | 4. จัดแสดงกิจกรรมผลงาน นิทรรศการ การประชุม สัมมนาการฝึกอบรม การแสดง สินค้าและการเผยแพร่ ประชาสัมพันธ์ที่เกี่ยวข้องกับ โครงการพระราชดำริ พระ ราชกรณียกิจ โครงการพระ ราชพิธีต่างๆ แนวปรัชญา เศรษฐกิจพอเพียงที่เกี่ยวข้องกับ การเกษตรและการเกษตร ทฤษฎีใหม่ | 1.4 จำนวนประชาชนที่เข้ารับ การถ่ายทอดองค์ความรู้ เศรษฐกิจพอเพียง (หน่วย : ราย) | 10 | 3 | - | 7,289 | 7,770 | 1 | 2 | 3 | 4 | 5 | - ตัวชี้วัดผลผลิต - ความสามารถนำไปใช้ประโยชน์ได้ เป็นผลจากการสอบถามความคิดเห็น หลังการฝึกอบรม - เป็นตัวชี้วัดต่อเนื่องโดยค่าเกณฑ์วัด ระดับ 4 และ 5 ใช้พิจารณาถึงการนำ ความรู้ไปใช้ประโยชน์ |
| <p>เกณฑ์การให้คะแนน</p> <p><u>ระดับ 1</u> มีผู้เข้ารับการถ่ายทอดองค์ความรู้ จำนวน 7,600 ราย</p> <p><u>ระดับ 2</u> มีผู้เข้ารับการถ่ายทอดองค์ความรู้ จำนวน 7,700 ราย</p> <p><u>ระดับ 3</u> มีผู้เข้ารับการถ่ายทอดองค์ความรู้ จำนวน 7,800 ราย</p> <p><u>ระดับ 4</u> มีผู้เข้ารับการถ่ายทอดองค์ความรู้ จำนวน 7,900 ราย และสามารถนำไปใช้ประโยชน์ได้ 50%</p> <p><u>ระดับ 5</u> มีผู้เข้ารับการถ่ายทอดองค์ความรู้ จำนวน 8,000 ราย และสามารถนำไปใช้ประโยชน์ได้ 70%</p> | | | | | | | | | | | | | |



| ยุทธศาสตร์ | วัตถุประสงค์การจัดตั้งตาม กฎหมาย | ตัวชี้วัด | น้ำหนัก (ร้อยละ) | เป้าหมายปี 2558 | ข้อมูลพื้นฐาน | | | เกณฑ์การให้คะแนน | | | | | หมายเหตุ | |
|---|-------------------------------------|---|---------------------|--------------------|---------------|------|---------------|------------------|---|---|---|---|----------|-----------------|
| | | | | | 2555 | 2556 | 2557 (SAR) | 1 | 2 | 3 | 4 | 5 | | |
| มิติที่ 2 มิติด้านคุณภาพการให้บริการ (ร้อยละ 10) | | | | | | | | | | | | | | |
| | | 2.1 ระดับความสำเร็จของการ สำรวจความพึงพอใจและ พัฒนาการให้บริการ | 10 | 3 | | | | | 1 | 2 | 3 | 4 | 5 | ตัวชี้วัดบังคับ |
| <p>เกณฑ์การให้คะแนน</p> <p><u>ระดับ 1</u> ผลการสำรวจความพึงพอใจในการให้บริการ คิดเป็น ร้อยละ 70</p> <p><u>ระดับ 2</u> ผลการสำรวจความพึงพอใจในการให้บริการ คิดเป็น ร้อยละ 75</p> <p><u>ระดับ 3</u> ผลการสำรวจความพึงพอใจในการให้บริการ คิดเป็น ร้อยละ 80 และองค์การมหาชนได้เสนอรายงานผลการปรับปรุงงานตามผลการสำรวจของ ปีงบประมาณ พ.ศ. 2557 ต่อคณะกรรมการองค์การมหาชนภายในปีงบประมาณ พ.ศ. 2558</p> <p><u>ระดับ 4</u> ผลการสำรวจความพึงพอใจในการให้บริการ คิดเป็น ร้อยละ 85 และองค์การมหาชนได้เสนอรายงานผลการปรับปรุงงานตามผลการสำรวจของ ปีงบประมาณ พ.ศ. 2557 ต่อคณะกรรมการองค์การมหาชนภายในปีงบประมาณ พ.ศ. 2558</p> <p><u>ระดับ 5</u> ผลการสำรวจความพึงพอใจในการให้บริการ คิดเป็น ร้อยละ 90 และองค์การมหาชนได้เสนอรายงานผลการปรับปรุงงานตามผลการสำรวจของ ปีงบประมาณ พ.ศ. 2557 ต่อคณะกรรมการองค์การมหาชนภายในปีงบประมาณ พ.ศ. 2558</p> | | | | | | | | | | | | | | |

Amn

| ยุทธศาสตร์ | วัตถุประสงค์การจัดตั้งตาม กฎหมาย | ตัวชี้วัด | น้ำหนัก (ร้อยละ) | เป้าหมายปี 2558 | ข้อมูลพื้นฐาน | | | เกณฑ์การให้คะแนน | | | | | หมายเหตุ |
|---|---|--|---------------------|--------------------|---------------|------|---------------|------------------|----|----|----|-----|--|
| | | | | | 2555 | 2556 | 2557 (SAR) | 1 | 2 | 3 | 4 | 5 | |
| มิตที่ 3 มิตด้านประสิทธิภาพของการปฏิบัติงาน(ร้อยละ 15) | | | | | | | | | | | | | |
| | | 3.1 ร้อยละของการเบิกจ่ายตาม แผนการใช้จ่ายเงิน | 3 | 90 | | | | 80 | 85 | 90 | 95 | 100 | - ตัวชี้วัดบังคับ |
| 4. พัฒนาธุรกิจ | 4. จัดแสดงกิจกรรมผลงาน นิทรรศการ การประชุมสัมมนา การฝึกอบรม การแสดงสินค้า และการเผยแพร่ ประชาสัมพันธ์ที่เกี่ยวข้องกับ โครงการพระราชดำริ พระราช กรณียกิจ โครงการพระราชพิธี ต่างๆ แนวปรัชญาเศรษฐกิจ พอเพียงที่เกี่ยวกับการเกษตร และการเกษตรทฤษฎีใหม่ | 3.2 การดำเนินการตามแผน ประชาสัมพันธ์ ของ พกฉ. | 12 | 8 | NA. | NA. | NA. | 1 | 2 | 3 | 4 | 5 | -ตัวชี้วัดผลผลิต - กำหนดเป็นตัวชี้วัดและเกณฑ์วัด กำหนดให้มีการดำเนินการตามแผน ร้อยละ 100 และต้องมีการสรุปผล การดำเนินงาน |
| เกณฑ์การให้คะแนน ระดับ 1 มีแผนการประชาสัมพันธ์ และแผนได้รับความเห็นชอบจากคณะกรรมการองค์การมหาชน ระดับ 2 มีการดำเนินงานตามแผน 50% ระดับ 3 มีการดำเนินงานตามแผน 100% ระดับ 4 มีการดำเนินงานตามแผน 100% และมีการประเมินผลการดำเนินงานตามแผนประชาสัมพันธ์ ระดับ 5 รายงานสรุปผลการดำเนินงานแก่คณะกรรมการองค์การมหาชน | | | | | | | | | | | | | |



| ยุทธศาสตร์ | วัตถุประสงค์การจัดตั้งตาม กฎหมาย | ตัวชี้วัด | น้ำหนัก (ร้อยละ) | เป้าหมายปี 2558 | ข้อมูลพื้นฐาน | | | เกณฑ์การให้คะแนน | | | | | หมายเหตุ |
|---|-------------------------------------|---|---------------------|--------------------|---------------|------|---------------|------------------|---|---|---|---|---|
| | | | | | 2555 | 2556 | 2557 (SAR) | 1 | 2 | 3 | 4 | 5 | |
| มิติที่ 4 มิติด้านการกำกับดูแลกิจการและการพัฒนาองค์กร (ร้อยละ 15) | | | | | | | | | | | | | |
| | | 4.1 ระดับความสำเร็จของการพัฒนาด้านการกำกับดูแลกิจการ | 10 | 3 | | | | 1 | 2 | 3 | 4 | 5 | - ตัวชี้วัดบังคับ |
| | | 4.2 ระดับคุณธรรมและความโปร่งใสการดำเนินงานของหน่วยงาน | 5 | 3 | NA | NA | NA | 1 | 2 | 3 | 4 | 5 | - ตัวชี้วัดบังคับ - อัตราเจ้าหน้าที่พิพิธภัณฑสถาน มีจำนวนไม่ถึง 100 คน |
| <p>เกณฑ์การให้คะแนน</p> <p>ระดับ 1 มีระดับคุณธรรมและความโปร่งใสในการดำเนินงานต่ำมาก (คะแนน 0 – 19.99 คะแนน)</p> <p>ระดับ 2 มีระดับคุณธรรมและความโปร่งใสในการดำเนินงานต่ำ (คะแนน 20 – 39.99 คะแนน)</p> <p>ระดับ 3 มีระดับคุณธรรมและความโปร่งใสในการดำเนินงานปานกลาง (คะแนน 40 – 59.99 คะแนน)</p> <p>ระดับ 4 มีระดับคุณธรรมและความโปร่งใสในการดำเนินงานสูง (คะแนน 60 – 79.99 คะแนน)</p> <p>ระดับ 5 มีระดับคุณธรรมและความโปร่งใสในการดำเนินงานสูงมาก (คะแนน 80 – 100 คะแนน)</p> <p>หมายเหตุประเมินโดยสำนักงานคณะกรรมการป้องกันและปราบปรามการทุจริตแห่งชาติ (สำนักงาน ป.ป.ช.) มีเครื่องมือในการประเมิน ประกอบด้วย</p> <p>(1) แบบประเมินตนเอง</p> <p>(2) สัมภาษณ์ผู้รับบริการ 100 ตัวอย่าง</p> <p>(3) ตอบแบบสอบถามและสัมภาษณ์ เจ้าหน้าที่ในหน่วยงาน 100 ตัวอย่าง</p> | | | | | | | | | | | | | |
| น้ำหนักรวม | | | 100 | | | | | | | | | | |

เอกสารแนบคำรับรองการปฏิบัติงานของ สำนักงานพิพิธภัณฑ์เกษตรเฉลิมพระเกียรติพระบาทสมเด็จพระเจ้าอยู่หัวองค์การมหาชน ประจำปีงบประมาณ พ.ศ. 2558

เงินงบประมาณ และรายได้ 3 ปีซ้อนหลัง

| | เงินงบประมาณที่ได้รับ | รายได้ |
|----------------------|-----------------------|-----------------|
| ปีงบประมาณ พ.ศ. 2555 | 162.7787 ล้านบาท | 7.4560 ล้านบาท |
| ปีงบประมาณ พ.ศ. 2556 | 184.4483 ล้านบาท | 16.9925 ล้านบาท |
| ปีงบประมาณ พ.ศ. 2557 | 195.8352 ล้านบาท | 21.4604 ล้านบาท |

จำแนกรายการตามแผนการใช้จ่ายเงิน ประจำปีงบประมาณ พ.ศ. 2558

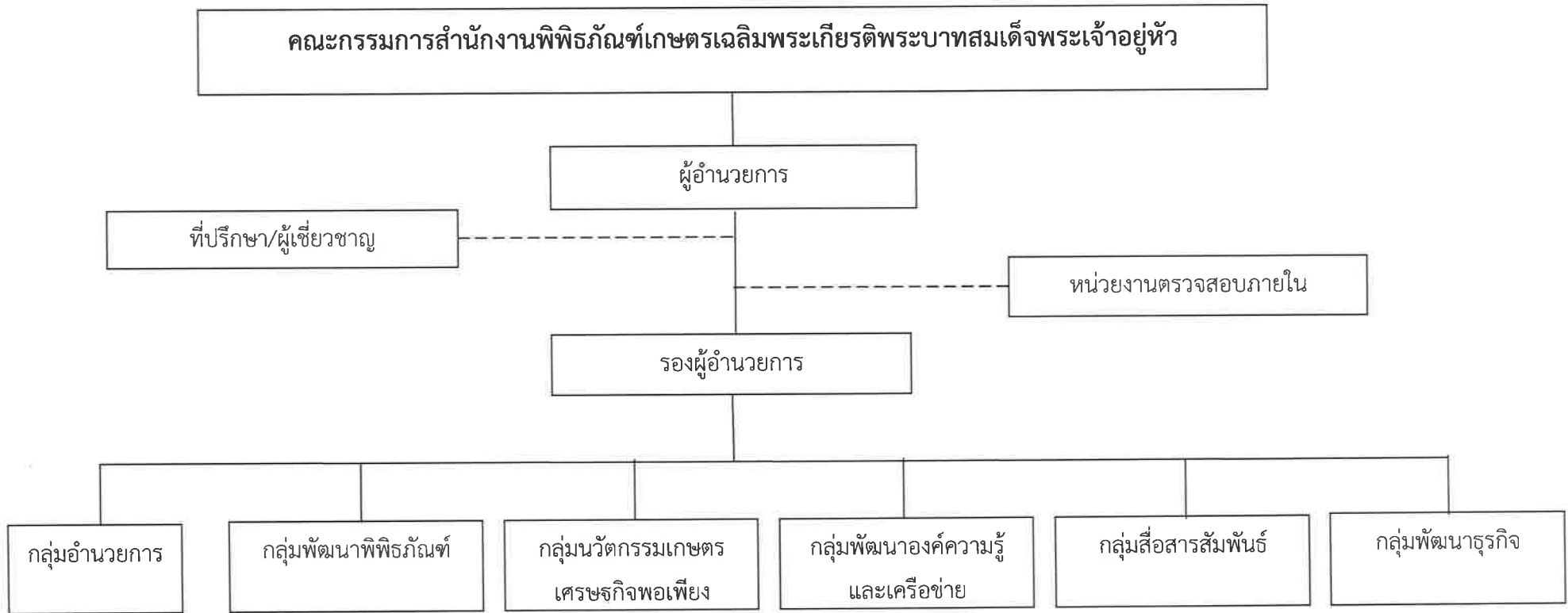
| | | | |
|---|-----------------------------|--|------------------|
| เงินงบประมาณที่ได้รับ (เงินอุดหนุน) ระบุจำนวนค่าครุภัณฑ์ ที่ดิน สิ่งก่อสร้าง (ถ้ามี) | 213.4558 ล้านบาท | | |
| เงินทุน | - | | |
| เงินรายได้ | | | |
| รายได้จากการดำเนินงาน | ▪ ค่าธรรมเนียมการให้บริการฯ | | - |
| รายได้อื่น ๆ | ▪ ดอกเบี้ยเงินฝาก | | - |
| | ▪ เงินบริจาค | | - |
| | รวม | | 213.4558 ล้านบาท |

คณะกรรมการองค์การมหาชน

| กรรมการองค์การมหาชน | วันที่ได้รับการแต่งตั้ง | วันที่หมดวาระ | สถานะ |
|---|-------------------------|----------------|--|
| 1. นายอภิสิทธิ์ วีระสกุลวงศ์ ประธานกรรมการ | 27 ตุลาคม 2556 | 26 ตุลาคม 2560 | ■ อยู่ในวาระ |
| 2. นายอมร ชุติมาวงศ์ กรรมการทรงคุณวุฒิ | 27 ตุลาคม 2556 | 26 ตุลาคม 2560 | ■ อยู่ในวาระ |
| 3. นายโชคดี ปรโลกานนท์ กรรมการทรงคุณวุฒิ | 27 ตุลาคม 2556 | 26 ตุลาคม 2560 | ■ อยู่ในวาระ |
| 4. นายปรีชา อุตระกุล กรรมการทรงคุณวุฒิ | 27 ตุลาคม 2556 | 26 ตุลาคม 2560 | ■ อยู่ในวาระ |
| 5. นายเฉลิมเกียรติ แสนวิเศษ กรรมการทรงคุณวุฒิ | 27 ตุลาคม 2556 | 26 ตุลาคม 2560 | ■ อยู่ในวาระ |
| 5. นายสุวัฒน์ เทพอาร์ักษ์เลขาธิการ กปร. กรรมการโดยตำแหน่ง | | | ■ อยู่ในวาระ |
| 6. ดร.สุวัตร สิทธิหล่อ ปลัดกระทรวงการท่องเที่ยวและกีฬา กรรมการโดยตำแหน่ง | | | ■ อยู่ในวาระ |
| 7. ดร.ปรีชา กันธิยะ ปลัดกระทรวงวัฒนธรรม กรรมการโดยตำแหน่ง | | | ■ อยู่ในวาระ |
| 8. ดร.สุทธิศรี วงศ์สมาน ปลัดกระทรวงศึกษาธิการ กรรมการโดยตำแหน่ง | | | ■ อยู่ในวาระ |
| 9. นายชวลิต ชูขจร ปลัดกระทรวงเกษตรและสหกรณ์ กรรมการโดยตำแหน่ง | | | ■ อยู่ในวาระ |
| 10. นายจากรัฐ จงพุมศิริ ผู้อำนวยการสำนักงานพิพิธภัณฑสถานเฉลิมพระเกียรติพระบาทสมเด็จพระเจ้าอยู่หัว กรรมการและเลขานุการ | | | ■ อยู่ในวาระ ■ อยู่ในวาระ ■ อยู่ในวาระ |

- หากกรรมการโดยตำแหน่งมอบหมายผู้แทนโปรดระบุชื่อ - นามสกุล และตำแหน่งของผู้แทน

โครงสร้างองค์กร



อัตรากำลัง (ณ วันที่ 29 กันยายน 2557)

| | |
|------------------------|----|
| รองผู้อำนวยการ | 1 |
| ผู้เชี่ยวชาญ/ที่ปรึกษา | 3 |
| เจ้าหน้าที่ | 44 |



| | |
|---|--|
| ลูกจ้าง | - |
| รวม | 48 |
| วัตถุประสงค์การจัดตั้งตามกฎหมาย | สรุปผลงานที่สำคัญในปีงบประมาณ พ.ศ. 2557 |
| <p>1. เผยแพร่พระเกียรติคุณและพระอัจฉริยภาพของพระมหากษัตริย์ไทย กับความสัมพันธ์ด้านการเกษตรตั้งแต่อดีตจนถึงปัจจุบันรวมทั้งโครงการพระราชดำริ พระราชกรณียกิจและโครงการพระราชพิธีต่างๆ ที่เกี่ยวข้องในด้านการเกษตร</p> <p>4. จัดแสดงกิจกรรมผลงานนิทรรศการ การประชุมสัมมนา การฝึกอบรม การแสดงสินค้าและการเผยแพร่ประชาสัมพันธ์ที่เกี่ยวข้องกับโครงการพระราชดำริ พระราชกรณียกิจโครงการพระราชพิธีต่างๆ แนวปรัชญาเศรษฐกิจพอเพียงที่เกี่ยวกับการเกษตรและการเกษตรทฤษฎีใหม่</p> | <p>- นักเรียน นักศึกษา เกษตรกรและประชาชน ได้เรียนรู้พระอัจฉริยภาพพระบาทสมเด็จพระเจ้าอยู่หัวด้านการเกษตร โครงการอนุรักษ์พันธุกรรมพืชอันเนื่องมาจากพระราชดำริสมเด็จพระเทพรัตนราชสุดาฯ สยามบรมราชกุมารี ผลงานการน้อมนำพระอัจฉริยภาพพระบาทสมเด็จพระเจ้าอยู่หัวไปขยายผลความรู้เศรษฐกิจพอเพียงภาคการเกษตร วิวัฒนาการเกษตรโลก เกษตรไทย ตั้งแต่อดีตถึงปัจจุบัน วิถีเกษตรไทย (ภูมิปัญญาชาวบ้าน) นวัตกรรมเกษตร และหน่วยงานองค์กรที่เกี่ยวกับการเกษตร ทำให้ผู้เข้ามาเยี่ยมชมพิพิธภัณฑฯ ได้ความรู้ และสามารถนำไปประยุกต์ใช้ในวิถีชีวิต ผู้เข้าชมประมาณ 214,333 ราย</p> <p>- ผู้มาเรียนรู้และเยี่ยมชม ได้รับความรู้และประสบการณ์จาก ต้นแบบ และฐานการเรียนรู้ เกษตรพอเพียงเมือง เกษตรประณีต 2 ไร่ ฟังตนเอง วิถีชีวิตพอเพียง 4 ภาค 1 ไร่ พอเพียงนวัตกรรมเกษตร เกี่ยวกับเมล็ดพันธุ์แห่งความพอเพียง พืชสมุนไพร มหัศจรรย์พรรณไม้หอม ภูมิปัญญาและนวัตกรรมการจัดการน้ำการเกษตร พลังงานทดแทน ข้าว นาอินทรีย์ พืชผัก ปุ๋ยอินทรีย์ บ้านดินบ้านฟาง ผักกางมุ้ง ฯลฯ สามารถนำความรู้ไปประยุกต์ใช้ในการประกอบอาชีพเกษตรกรรม</p> <p>- ประชาชนได้รับความรู้จากการถ่ายทอดองค์ความรู้เพื่อเศรษฐกิจพอเพียง เพื่อลดรายจ่าย สร้างรายได้ ในหลักสูตรความรู้พื้นฐานเศรษฐกิจพอเพียง ความรู้เข้มข้นเพื่อนำไปปฏิบัติจริง จำนวนกว่า 20 หลักสูตรดังนี้ ทำเกษตรด้วยสมองและสองมือสพหน้าแดง เกษตรบนแผ่นดินแม่ กระดาษมหัศจรรย์ ผู้หญิงเลี้ยงปลา เกษตรธรรมชาติตามวิถีพุทธ เกษตรคันทนาใหญ่ สร้างรายได้รั้วราย งามแต่ ๆ จากภายนอกและภายใน : สมุนไพรกับชีวิตและความงาม เมนูอาหาร กินเป็นยา รักษาสุขภาพ ดอกไม้สารพัดอาหารอ่อนแก๊สชีวภาพ ผู้หญิงก็ทำได้ น้ำข้าวไรซ์เบอร์รี่ออกเพื่อสุขภาพ การทำบ้านดินแบบช่างมืออาชีพเพื่อรองรับภาวะวิกฤติ โซลาร์เซลล์เพื่อการพึ่งตนเอง และมหัศจรรย์นวัตกรรมการเพาะเห็ดฟางยุคใหม่ ปี 2014 ฯลฯ</p> |

| วัตถุประสงค์การจัดตั้งตามกฎหมาย | สรุปผลงานที่สำคัญในปีงบประมาณ พ.ศ. 2557 |
|---|--|
| <p>2. เป็นศูนย์กลางการขับเคลื่อนปรัชญาเศรษฐกิจพอเพียงที่เกี่ยวกับการเกษตร เกษตรทฤษฎีใหม่ และเป็นแหล่งความรู้ ข้อมูลทางวิชาการเกี่ยวกับโครงการพระราชดำริ พระราชกรณียกิจ โครงการพระราชพิธีต่างๆ และให้บริการด้านคำปรึกษาและด้านอื่นๆ ที่เกี่ยวเนื่องแก่หน่วยงานภาครัฐและภาคเอกชน ทั้งในและต่างประเทศ รวมทั้งสถาบันเกษตรกร องค์กรชุมชน และประชาชนผู้สนใจ</p> | <ul style="list-style-type: none"> - ร่วมงานศูนย์เครือข่ายพิพิธภัณฑสถานเกษตรระดับภาค จำนวน 7 ศูนย์ จังหวัดกำแพงเพชร เชียงใหม่สงขลา นครราชสีมา ฉะเชิงเทรา และอุบลราชธานี เพื่อเป็นแหล่งเผยแพร่พระอัจฉริยภาพพระบาทสมเด็จพระเจ้าอยู่หัวด้านการเกษตร และถ่ายทอดองค์ความรู้นวัตกรรมเกษตรเศรษฐกิจพอเพียง - จัดกระบวนการแลกเปลี่ยนเรียนรู้และประสานเครือข่ายพิพิธภัณฑสถานเฉลิมพระเกียรติ จำนวน 95 เครือข่าย เพื่อร่วมเรียนรู้พัฒนา ยกระดับและขยายผลเศรษฐกิจพอเพียงภาคการเกษตร - จัดกิจกรรมตลาดนัดเศรษฐกิจพอเพียง 11 ครั้ง จำหน่ายสินค้า ผลผลิต ผลิตภัณฑ์ และเกษตรกรได้เรียนรู้ด้านการจัดการผลผลิตและการตลาดและเป็นแหล่งจำหน่ายสินค้าคุณภาพ มีผู้เข้าร่วมงานจำนวนกว่าแสนราย |
| <p>3. จัดให้มีการศึกษา ค้นคว้า วิจัย รวบรวมวัตถุ วัสดุอ้างอิง สิ่งประดิษฐ์ จำแนกประเภทวัตถุ บันทึกหลักฐานเกี่ยวกับความเป็นมา การสงวนรักษา ผลงานเกี่ยวกับวิวัฒนาการและการพัฒนา ด้านการเกษตรของประเทศไทย รวมถึงพันธุ์สัตว์หายาก ตลอดจนเครื่องมือ เครื่องใช้ที่เกี่ยวข้องกับการเกษตร เพื่อ</p> | <ul style="list-style-type: none"> - มีการปรับปรุงข้อมูลให้ทันสมัยของทะเบียนวัตถุ วัสดุอ้างอิง สิ่งประดิษฐ์ ฯลฯ ของอาคาร 3, 4, 5, 9 และภายนอกอาคาร และมีฐานข้อมูลที่ครบถ้วนสมบูรณ์ - มีการศึกษา รวบรวม เครื่องมือเครื่องใช้ที่เกี่ยวข้องกับการเกษตรที่สำคัญ จำนวน 32 ชิ้นงาน |

| วัตถุประสงค์การจัดตั้งตามกฎหมาย | สรุปผลงานที่สำคัญในปีงบประมาณ พ.ศ. 2557 |
|---|---|
| <p>ประโยชน์ในการพัฒนาความก้าวหน้าทางวิชาการ และสำหรับใช้ในกิจการของพกอ.</p> | |
| <p>5. ส่งเสริม สนับสนุน ประสานความร่วมมือ และให้คำปรึกษาแก่โครงการหลวง สถาบันการศึกษา และหน่วยงานภาครัฐและภาคเอกชนทั้งในประเทศและต่างประเทศ ในการแลกเปลี่ยนองค์ความรู้ ข้อมูล และเจ้าหน้าที่ ตลอดจนการถ่ายทอดประสบการณ์และเทคโนโลยีด้านการเกษตร เพื่อนำมาพัฒนา พกอ.</p> | <ul style="list-style-type: none"> - ร่วมกับบริษัท เทคโนโลยีสรรพสิ่ง จำกัด จัดแสดงแปลงต้นแบบเกษตรทฤษฎีใหม่ประยุกต์จำนวน 2 รุ่น (กล้าก้าวพันธุ์กรรมไทย 1 ไร่ 1 แสน และ 1 ไร่ 1 แสน ปี 2557) เพื่อจัดการเรียนรู้ และปฏิบัติจริงในการทำการเกษตรในพื้นที่ 1 ไร่ ระยะเวลา จำนวน 5 เดือน โดยจัดทำแปลงต้นแบบ 9 แปลง เพื่อสร้างผู้ทำการเกษตรรุ่นใหม่ ผู้ร่วมโครงการ 9 คน จะได้เรียนรู้และปฏิบัติจริง และรวบรวมองค์ความรู้เผยแพร่แก่ผู้สนใจและประชาชนทั่วไป - ร่วมกับศูนย์เรียนรู้กลุ่มร่วมทุนวิสาหกิจชุมชนตำบลหนองแขงและฟาร์มเห็ด ยายฉิม (ทุ่งบางเขน) กรุงเทพฯ เผยแพร่พระอัจฉริยภาพพระบาทสมเด็จพระเจ้าอยู่หัว การถ่ายทอดองค์ความรู้ นวัตกรรมเกษตร และพัฒนาพิพิธภัณฑ์ฯ - ประสานความร่วมมือ องค์กร หน่วยงานต่างๆ โดยได้ลงนามความร่วมมือ เพื่อเผยแพร่พระอัจฉริยภาพพระบาทสมเด็จพระเจ้าอยู่หัว การถ่ายทอดองค์ความรู้ นวัตกรรมเกษตร และพัฒนาพิพิธภัณฑ์ฯ จำนวน 5 องค์กร ได้แก่ ไทยอิลแลแพนท์โฮม มูลนิธิเกษตรเพื่อการพึ่งตนเองและสิ่งแวดล้อมท้องถิ่น (สวนลุงโชค) มูลนิธิส่งเสริมการเรียนรู้ชุมชน (วัดโป่งคำ) มูลนิธิโรงพยาบาลเจ้าพระยาอภัยภูเบศรในพระอุปถัมภ์สมเด็จพระเจ้าภคินีเธอเจ้าฟ้าเพชรรัตนราชสุดาสิริโสภาพัฒน์วดี และบริษัท เฟรชโก อินเตอร์เทรด จำกัด |

ในปีงบประมาณ พ.ศ. 2558 สำนักงานพิพิธภัณฑสถานแห่งชาติเกษตรเฉลิมพระเกียรติพระบาทสมเด็จพระเจ้าอยู่หัว (องค์การมหาชน) จะปฏิบัติงานให้เกิดความคุ้มค่าเพื่อประโยชน์ต่อสังคม ดังนี้

1. นักเรียน นักศึกษา เกษตรกร และประชาชน ได้เรียนรู้พระอัจฉริยภาพพระบาทสมเด็จพระเจ้าอยู่หัวด้านการเกษตร โครงการอนุรักษ์พันธุกรรมพืชอันเนื่องมาจากพระราชดำริสมเด็จพระเทพรัตนราชสุดาฯ สยามบรมราชกุมารี ผลงานการน้อมนำพระอัจฉริยภาพพระบาทสมเด็จพระเจ้าอยู่หัวไปขยายผลความรู้เศรษฐกิจพอเพียงภาคการเกษตร วิชาการเกษตรโลก เกษตรไทย ภูมิปัญญาและนวัตกรรมเกษตร ในรูปแบบพิพิธภัณฑน์มีชีวิต ผ่านการจัดแสดงหลายมิติ ทำให้ผู้เข้ามาเยี่ยมชมพิพิธภัณฑน์ฯ ได้ความรู้และสามารถนำไปประยุกต์ใช้ในวิถีชีวิต จำนวนประมาณ 260,000 ราย
2. ผู้มาเรียนรู้และเยี่ยมชม ได้รับความรู้และประสบการณ์จากการจัดแสดงกลางแจ้งจากต้นแบบและฐานการเรียนรู้ เกษตรพอเพียงเมือง เกษตรประณีต 2 ไร่พึ่งตนเอง วิถีชีวิตพอเพียง 4 ภาค 1 ไร่พอเพียงนวัตกรรมเกษตร เกี่ยวกับเมล็ดพันธุ์แห่งความพอเพียง พืชสมุนไพร มะหัศจรรย์พรรณไม้หอม ภูมิปัญญาและนวัตกรรมการจัดการน้ำ การเกษตร พลังงานทดแทน นาอินทรีย์ พืชผัก บัญชีอินทรีย์ บ้านดินบ้านฟาง ผักกางมุ้งฯสามารถนำความรู้ไปประยุกต์ใช้ในการทำการเกษตร
3. จัดกิจกรรมตลาดนัดเศรษฐกิจพอเพียง 10 ครั้ง เพื่อเป็นตลาดนัดองค์ความรู้เศรษฐกิจพอเพียง จำหน่ายสินค้า ผลผลิต ผลิตภัณฑ์ และเกษตรกรได้เรียนรู้ด้านการจัดการผลผลิตและการตลาดและเป็นแหล่งจำหน่ายสินค้าคุณภาพ
4. ประชาชนได้รับความรู้จากการถ่ายทอดองค์ความรู้เพื่อเศรษฐกิจพอเพียง เพื่อลดรายจ่าย สร้างรายได้ ในหลักสูตรความรู้พื้นฐานเศรษฐกิจพอเพียง ความรู้เข้มข้นเพื่อนำไปปฏิบัติจริง จำนวน 96 ครั้ง
5. นักเรียน นักศึกษา ได้เรียนรู้ พระอัจฉริยภาพพระบาทสมเด็จพระเจ้าอยู่หัวด้านการเกษตร เศรษฐกิจพอเพียงภาคการเกษตร นวัตกรรมเกษตร จากกิจกรรมส่งเสริมการเรียนรู้และฝึกปฏิบัติ
6. นักเรียน นักศึกษา เกษตรกร ประชาชนได้รับความสุข สนุกสนานเพลิดเพลินจากการมาท่องเที่ยวและเรียนรู้ในพิพิธภัณฑน์การเกษตรฯ

ลงชื่อ

(นางจรรีรัฐ จงพุดศิริ)

ผู้อำนวยการสำนักงานพิพิธภัณฑน์เกษตรเฉลิมพระเกียรติพระบาทสมเด็จพระเจ้าอยู่หัว

วันที่ 30 กันยายน 2557