

เอกสารประกอบคำรับรองการปฏิบัติงาน
ประจำปีงบประมาณ พ.ศ. 2559
สำนักงานพิพิธภัณฑ์เกษตรเฉลิมพระเกียรติ
พระบาทสมเด็จพระเจ้าอยู่หัว
(องค์การมหาชน)

แผนปฏิบัติงานประจำปีงบประมาณ พ.ศ. 2559 สำนักงานพิพิธภัณฑ์เกษตรเฉลิมพระเกียรติพระบาทสมเด็จพระเจ้าอยู่หัว (องค์การมหาชน)

วัตถุประสงค์การจัดตั้ง ตามพระราชกฤษฎีกาจัดตั้งสำนักงานพิพิธภัณฑ์เกษตรเฉลิมพระเกียรติพระบาทสมเด็จพระเจ้าอยู่หัว (องค์การมหาชน) พ.ศ. 2552

- (1) เผยแพร่พระเกียรติคุณและพระอัจฉริยภาพของพระมหากษัตริย์ไทยกับความสัมพันธ์ในด้านการเกษตรตั้งแต่อดีตถึงปัจจุบัน รวมทั้งโครงการพระราชดำริ พระราชกรณียกิจ และโครงการพระราชพิธีต่าง ๆ ที่เกี่ยวข้องในด้านการเกษตร
- (2) เป็นศูนย์กลางในการขับเคลื่อนปรัชญาเศรษฐกิจพอเพียงที่เกี่ยวกับการเกษตรเกษตรทฤษฎีใหม่ และเป็นแหล่งความรู้ ข้อมูลทางวิชาการเกี่ยวกับโครงการพระราชดำริ พระราชกรณียกิจ โครงการพระราชพิธีต่าง ๆ และให้บริการด้านคำปรึกษาและด้านอื่น ๆ ที่เกี่ยวเนื่องแก่หน่วยงานภาครัฐและภาคเอกชนทั้งในประเทศและต่างประเทศ รวมทั้งสถาบันเกษตรกร องค์กรชุมชนและประชาชนผู้สนใจ
- (3) จัดให้มีการศึกษา ค้นคว้า วิจัย รวบรวมวัตถุ วัสดุอ้างอิง สิ่งประดิษฐ์ จำแนกประเภทวัตถุดิบที่หลักฐานเกี่ยวกับความเป็นมา การสงวนรักษาผลงานเกี่ยวกับบวิวัฒนาการ และการพัฒนาด้านการเกษตรของประเทศไทยรวมถึงพันธุ์สัตว์หายาก ตลอดจนเครื่องมือเครื่องใช้ที่เกี่ยวข้องกับการเกษตร เพื่อประโยชน์ในการพัฒนาความก้าวหน้าทางวิชาการ และสำหรับใช้ในกิจการของสำนักงาน
- (4) จัดแสดงกิจกรรม ผลงาน นิทรรศการ การประชุม สัมมนา การฝึกอบรม การแสดงสินค้าและการเผยแพร่ประชาสัมพันธ์ที่เกี่ยวข้องกับโครงการพระราชดำริ พระราชกรณียกิจ โครงการพระราชพิธีต่าง ๆ แนวปรัชญาเศรษฐกิจพอเพียงที่เกี่ยวกับการเกษตรและการเกษตรทฤษฎีใหม่
- (5) ส่งเสริม สนับสนุน ประสานความร่วมมือ และให้คำปรึกษาแก่โครงการหลวงสถาบันการศึกษา และหน่วยงานภาครัฐและภาคเอกชนทั้งในประเทศและต่างประเทศ ในการแลกเปลี่ยนองค์ความรู้ ข้อมูล และเจ้าหน้าที่ ตลอดจนการถ่ายทอดประสบการณ์และเทคโนโลยีด้านการเกษตรเพื่อนำมาพัฒนาสำนักงาน

วิสัยทัศน์

เป็นองค์การเพื่อสร้างสรรค์ภูมิปัญญาสังคมเกษตรไทย ให้พัฒนาอย่างยั่งยืนบนพื้นฐานปรัชญาเศรษฐกิจพอเพียง ในรูปแบบพิพิธภัณฑ์มีชีวิต

ยุทธศาสตร์

1. เผยแพร่พระเกียรติคุณและพระอัจฉริยภาพกษัตริย์เกษตร
2. ขับเคลื่อนเชื่อมโยงเกษตรเศรษฐกิจพอเพียง
3. สร้างสรรค์ภูมิปัญญาและนวัตกรรมเกษตรไทย
4. พัฒนาธุรกิจ
5. การบริหารจัดการ

ผลผลิต

องค์ความรู้จากเครือข่ายเศรษฐกิจพอเพียง ที่ได้เผยแพร่ในเว็บไซต์
องค์ความรู้ที่ พกฉ. ได้จากการทำบันทึกข้อตกลงความร่วมมือด้านการเกษตร (MOU) กับหน่วยงานต่างๆ

ผลลัพธ์

จำนวนประชาชนที่เข้าชมพิพิธภัณฑ์
จำนวนประชาชนที่เข้ารับการถ่ายทอดองค์ความรู้เศรษฐกิจพอเพียง
ความพึงพอใจในการให้บริการ

การประเมินสำหรับ สำนักงานพิพิธภัณฑ์เกษตรเฉลิมพระเกียรติพระบาทสมเด็จพระเจ้าอยู่หัว (องค์การมหาชน) ประกอบด้วย มิติ 4 ด้าน น้ำหนักรวมร้อยละ 100 ดังนี้

1. มิติที่ 1 มิติด้านประสิทธิผลตามแผนปฏิบัติงาน ร้อยละ 60
2. มิติที่ 2 มิติด้านคุณภาพการให้บริการ ร้อยละ 10
3. มิติที่ 3 มิติด้านประสิทธิภาพของการปฏิบัติงาน ร้อยละ 11
4. มิติที่ 4 มิติด้านการกำกับดูแลกิจการและการพัฒนาองค์กร ร้อยละ 19

การประเมินสำหรับ สำนักงานพิพิธภัณฑ์เกษตรเฉลิมพระเกียรติพระบาทสมเด็จพระเจ้าอยู่หัว (องค์การมหาชน) คำนวณจากผลคะแนนถ่วงน้ำหนักของมิติ 4 ด้าน ดังนี้

ผลคะแนน	น้ำหนัก (%)	เป้าหมาย/เกณฑ์การให้คะแนน				
		1	2	3	4	5
1. ผลคะแนนถ่วงน้ำหนักของมิติด้านประสิทธิผลตามแผนปฏิบัติงาน	60	1	2	3	4	5
2. ผลคะแนนถ่วงน้ำหนักของมิติด้านคุณภาพการให้บริการ	10	1	2	3	4	5
3. ผลคะแนนถ่วงน้ำหนักของมิติด้านประสิทธิภาพของการปฏิบัติงาน	11	1	2	3	4	5
4. ผลคะแนนถ่วงน้ำหนักของมิติด้านการกำกับดูแลกิจการและการพัฒนาองค์กร	19	1	2	3	4	5
รวม	100	1	2	3	4	5

(ร่าง) ตัวชี้วัดและเป้าหมายตามแผนปฏิบัติงานปีงบประมาณ พ.ศ. 2559 สำนักงานพิพิธภัณฑ์เกษตรเฉลิมพระเกียรติพระบาทสมเด็จพระเจ้าอยู่หัว (องค์การมหาชน)

ยุทธศาสตร์	วัตถุประสงค์การ จัดตั้งตามกฎหมาย	ตัวชี้วัด	น้ำหนัก (ร้อยละ)	เป้าหมาย ปี 2559	ข้อมูลพื้นฐาน			เกณฑ์การให้คะแนน					หมายเหตุ
					2556	2557	2558	1	2	3	4	5	
มิติที่ 1 มิติด้านประสิทธิผลของการปฏิบัติงาน (ร้อยละ 60)													
1. เผยแพร่พระ เกียรติคุณและพระ อัจฉริยภาพกษัตริย์ เกษตร	(1) เผยแพร่พระ เกียรติคุณและ พระอัจฉริยภาพของ พระมหากษัตริย์ไทย กับความสัมพันธ์ใน ด้านการเกษตรตั้งแต่ อดีตถึงปัจจุบัน รวมทั้งโครงการ พระราชดำริ พระราชกรณียกิจ และโครงการพระราช พิธีต่าง ๆ ที่เกี่ยวข้อง ในด้านการเกษตร (3) จัดให้มีการศึกษา ค้นคว้า วิจัย รวบรวม วัตถุ วัสดุอ้างอิง สิ่งประดิษฐ์ จำแนก ประเภทวัตถุบนที่ก หลักฐานเกี่ยวกับ ความเป็นมา การ	1.1 จำนวนประชาชนที่เข้าชม พิพิธภัณฑ์ (หน่วย : ราย)	25	294,207	157,079	227,060	294,207	244,207	269,207	294,207	319,207	344,207	<ul style="list-style-type: none"> - ระบุว่าแต่ละตัวชี้วัดเป็นตัวชี้วัด ผลผลิต/ผลลัพธ์ - ในกรณีที่เป็นตัวชี้วัดตามนโยบาย สำคัญของประเทศ ซึ่งมีภารกิจ หรือเป้าหมายร่วมกับกระทรวง หรือองค์การมหาชนอื่น โปรดระบุ ด้วยว่าเป็นนโยบายใด
		เกณฑ์การให้คะแนน											
		ระดับ 1	ระดับ 2	ระดับ 3	ระดับ 4	ระดับ 5							
244,207	269,207	294,207	319,207	344,207									

ยุทธศาสตร์	วัตถุประสงค์การจัดตั้งตามกฎหมาย	ตัวชี้วัด	น้ำหนัก (ร้อยละ)	เป้าหมาย ปี 2559	ข้อมูลพื้นฐาน			เกณฑ์การให้คะแนน					หมายเหตุ	
					2556	2557	2558	1	2	3	4	5		
	สงวนรักษาผลงานเกี่ยวกับวิวัฒนาการและการพัฒนาด้านการเกษตรของประเทศไทยรวมถึงพันธุ์สัตว์หายากตลอดจนเครื่องมือเครื่องใช้ที่เกี่ยวข้องกับการเกษตร เพื่อประโยชน์ในการพัฒนาความก้าวหน้าทางวิชาการ และสำหรับใช้ในกิจการของสำนักงาน													

ยุทธศาสตร์	วัตถุประสงค์การ จัดตั้งตามกฎหมาย	ตัวชี้วัด	น้ำหนัก (ร้อยละ)	เป้าหมาย ปี 2559	ข้อมูลพื้นฐาน			เกณฑ์การให้คะแนน					หมายเหตุ
					2556	2557	2558	1	2	3	4	5	
2. ขับเคลื่อน เชื่อมโยงเกษตร เศรษฐกิจพอเพียง	(2) เป็นศูนย์กลางใน การขับเคลื่อนปรัชญา เศรษฐกิจพอเพียงที่ เกี่ยวกับการเกษตร เกษตรทฤษฎีใหม่ และเป็นแหล่งความรู้ ข้อมูลทางวิชาการ เกี่ยวกับโครงการ พระราชดำริ พระราชกรณียกิจ โครงการพระราชพิธี ต่าง ๆ และให้บริการ ด้านคำปรึกษาและด้าน อื่น ๆ ที่เกี่ยวเนื่องแก่ หน่วยงานภาครัฐและ ภาคเอกชนทั้งใน ประเทศและต่าง ประเทศ รวมทั้ง สถาบันเกษตรกร องค์กรชุมชนและ ประชาชนผู้สนใจ	1.2 ผลสำเร็จในการแลกเปลี่ยน องค์ความรู้ 1.2.1 จำนวนองค์ความรู้จาก เครือข่ายเศรษฐกิจพอเพียง (และนำไปเผยแพร่ในเว็บไซต์) (หน่วย : องค์ความรู้)	25 (9)	28	NA.	NA.	28	24	26	28	30	32	- ตัวชี้วัดผลผลิต - เป็นตัวชี้วัดต่อเนื่องโดยค่าเกณฑ์วัด ทุกระดับกำหนดให้ต้องมีการนำ องค์ความรู้ไปเผยแพร่ในเว็บไซต์
		1.2.2 จำนวนองค์ความรู้ที่ได้จาก หน่วยงาน MOU ของปี 2559 (และนำไปเผยแพร่ในเว็บไซต์) (หน่วย : องค์ความรู้)	(8)	10	NA.	NA.	10	8	9	10	11	12	- ตัวชี้วัดผลผลิต - เป็นตัวชี้วัดต่อเนื่องโดยค่าเกณฑ์วัด ทุกระดับกำหนดให้ต้องมีการนำ องค์ความรู้ไปเผยแพร่ในเว็บไซต์

ยุทธศาสตร์	วัตถุประสงค์การจัดตั้งตามกฎหมาย	ตัวชี้วัด	น้ำหนัก (ร้อยละ)	เป้าหมาย ปี 2559	ข้อมูลพื้นฐาน			เกณฑ์การให้คะแนน					หมายเหตุ
					2556	2557	2558	1	2	3	4	5	
		1.2.3 จำนวนครั้งรวมในการเข้าใช้บริการของฐานข้อมูลสารสนเทศ (หน่วย : จำนวน)	(8)	x	-	-	x	X-20%	X-10%	X	X+10%	X+20%	- ตัวชี้วัดผลลัพธ์ - พิจารณาผลลัพธ์ของใช้บริการของฐานข้อมูลสารสนเทศ -X = จำนวนครั้งรวมในการเข้าใช้บริการฐานข้อมูลสารสนเทศในปี 2558
		เกณฑ์การให้คะแนน ระดับ 1 X-20% ระดับ 2 X-10% ระดับ 3 X ระดับ 4 X+10% ระดับ 5 X+20%											
3. สร้างสรรค์ ภูมิปัญญาและนวัตกรรมเกษตรไทย	(4) จัดแสดงกิจกรรม ผลงาน นิทรรศการ การประชุม สัมมนา การฝึกอบรม การแสดงสินค้าและการเผยแพร่ประชาสัมพันธ์ที่เกี่ยวกับโครงการพระราชดำริ พระราชกรณียกิจ โครงการพระราชพิธีต่าง ๆ แนวปรัชญาเศรษฐกิจพอเพียงที่เกี่ยวกับการเกษตรและการเกษตรทฤษฎีใหม่	1.3 จำนวนประชาชนที่เข้ารับการถ่ายทอดองค์ความรู้เศรษฐกิจพอเพียง (หน่วย : ราย)	10	3	7,289	7,770	8,299	1	2	3	4	5	- ตัวชี้วัดผลผลิต - ความสามารถนำไปใช้ประโยชน์ได้เป็นผลจากการสอบถามความคิดเห็นหลังการฝึกอบรม - เป็นตัวชี้วัดต่อเนื่องโดยค่าเกณฑ์วัดระดับ 4 และ 5 ใช้พิจารณาถึงการนำความรู้ไปใช้ประโยชน์
		เกณฑ์การให้คะแนน ระดับ 1 มีผู้เข้ารับการถ่ายทอดองค์ความรู้ จำนวน 8,100 ราย ระดับ 2 มีผู้เข้ารับการถ่ายทอดองค์ความรู้ จำนวน 8,200 ราย ระดับ 3 มีผู้เข้ารับการถ่ายทอดองค์ความรู้ จำนวน 8,300 ราย ระดับ 4 มีผู้เข้ารับการถ่ายทอดองค์ความรู้ จำนวน 8,400 ราย และสามารถนำไปใช้ประโยชน์ได้ 50 % ระดับ 5 มีผู้เข้ารับการถ่ายทอดองค์ความรู้ จำนวน 8,500 ราย และสามารถนำไปใช้ประโยชน์ได้ 70 %											

ยุทธศาสตร์	วัตถุประสงค์การจัดตั้งตามกฎหมาย	ตัวชี้วัด	น้ำหนัก (ร้อยละ)	เป้าหมาย ปี 2559	ข้อมูลพื้นฐาน			เกณฑ์การให้คะแนน					หมายเหตุ
					2556	2557	2558	1	2	3	4	5	
มิติที่ 2 มิติด้านคุณภาพการให้บริการ (ร้อยละ 10)													
		2.1 ระดับความสำเร็จของการสำรวจความพึงพอใจและพัฒนาการให้บริการ	10	3	5	5	NA.	1	2	3	4	5	- ตัวชี้วัดบังคับ
<p>เกณฑ์การให้คะแนน</p> <p>ระดับ 1 ผลการสำรวจความพึงพอใจในการให้บริการ คิดเป็นร้อยละ 70</p> <p>ระดับ 2 ผลการสำรวจความพึงพอใจในการให้บริการ คิดเป็นร้อยละ 75</p> <p>ระดับ 3 ผลการสำรวจความพึงพอใจในการให้บริการ คิดเป็นร้อยละ 80 และองค์การมหาชนได้เสนอรายงานผลการปรับปรุงงานตามผลการสำรวจของปีงบประมาณ พ.ศ. 2558 ต่อคณะกรรมการองค์การมหาชนภายในปีงบประมาณ พ.ศ. 2559</p> <p>ระดับ 4 ผลการสำรวจความพึงพอใจในการให้บริการ คิดเป็นร้อยละ 85 และองค์การมหาชนได้เสนอรายงานผลการปรับปรุงงานตามผลการสำรวจของปีงบประมาณ พ.ศ. 2558 ต่อคณะกรรมการองค์การมหาชนภายในปีงบประมาณ พ.ศ. 2559</p> <p>ระดับ 5 ผลการสำรวจความพึงพอใจในการให้บริการ คิดเป็นร้อยละ 90 และองค์การมหาชนได้เสนอรายงานผลการปรับปรุงงานตามผลการสำรวจของปีงบประมาณ พ.ศ. 2558 ต่อคณะกรรมการองค์การมหาชนภายในปีงบประมาณ พ.ศ. 2559</p>													

ยุทธศาสตร์	วัตถุประสงค์การจัดตั้งตามกฎหมาย	ตัวชี้วัด	น้ำหนัก (ร้อยละ)	เป้าหมาย ปี 2559	ข้อมูลพื้นฐาน			เกณฑ์การให้คะแนน					หมายเหตุ
					2556	2557	2558	1	2	3	4	5	
มิติที่ 3 มิติด้านประสิทธิภาพของการปฏิบัติงาน (ร้อยละ 11)													
		3.1 ร้อยละของการเบิกจ่ายตามแผนการใช้จ่ายเงิน	3	90	93.39	88.48	NA.	80	85	90	95	100	- ตัวชี้วัดบังคับ
		3.2 ระดับความสำเร็จของการดำเนินการตามมาตรการประหยัดพลังงานองค์การมหาชน	2	3	NA.	NA.	NA.	1	2	3	4	5	- ตัวชี้วัดบังคับ
		3.3 ประหยัดน้ำ	2	3	NA.	NA.	NA.	1	2	3	4	5	- ตัวชี้วัดบังคับ
		3.4 ความสามารถในการลดภาระงบประมาณอุดหนุนจากภาครัฐ : รายได้จากการเก็บค่าเข้าชม (หน่วย : ล้านบาท)	4	1.589	NA.	NA.	1.529	1.539	1.564	1.589	1.614	1.639	- ตัวชี้วัดเลือก - ตัวชี้วัดผลผลิต
<p>เกณฑ์การให้คะแนน</p> <p><u>ระดับ 1</u> มีรายได้จากการเก็บค่าเข้าชม 1,539,170 บาท</p> <p><u>ระดับ 2</u> มีรายได้จากการเก็บค่าเข้าชม 1,564,170 บาท</p> <p><u>ระดับ 3</u> มีรายได้จากการเก็บค่าเข้าชม 1,589,170 บาท</p> <p><u>ระดับ 4</u> มีรายได้จากการเก็บค่าเข้าชม 1,614,170 บาท</p> <p><u>ระดับ 5</u> มีรายได้จากการเก็บค่าเข้าชม 1,639,170 บาท</p>													

ยุทธศาสตร์	วัตถุประสงค์การ จัดตั้งตามกฎหมาย	ตัวชี้วัด	น้ำหนัก (ร้อยละ)	เป้าหมาย ปี 2559	ข้อมูลพื้นฐาน			เกณฑ์การให้คะแนน					หมายเหตุ
					2556	2557	2558	1	2	3	4	5	
<p>มติที่ 4 มิติด้านการกำกับดูแลกิจการและพัฒนาองค์กร (ร้อยละ 19)</p>													
		4.1 ระดับความสำเร็จของการพัฒนา ด้านการกำกับดูแลกิจการ	10	3			NA.	1	2	3	4	5	- ตัวชี้วัดบังคับ
		4.2 ระดับคุณธรรมและความโปร่งใส การดำเนินงานของหน่วยงาน	5	3	NA.	NA.	NA.	1	2	3	4	5	- ตัวชี้วัดบังคับ
		4.3 ระดับความสำเร็จของการ ประเมินผลการดำเนินงานตามที่ กำหนดไว้ในกฎหมายการจัดตั้ง	4	3	NA.	ระดับ 5	NA.	1		3		5	- ตัวชี้วัดเลือก
<p>เกณฑ์การให้คะแนน</p> <p>ระดับ 1 องค์การมหาชนจัดให้มีการประเมินผลความคุ้มค่าโดยสถาบัน องค์กร คณะบุคคลหรือบุคคลที่มีความเป็นกลาง และเชี่ยวชาญด้านการประเมินผลจาก ภายนอกที่คณะกรรมการองค์การมหาชนเห็นชอบ ทั้งนี้ ประเด็นการประเมินผลจะต้องได้รับความเห็นชอบจากคณะกรรมการองค์การมหาชนด้วย โดยอย่างน้อยการประเมินผลจะต้องแสดงข้อเท็จจริงทั้งในด้านประสิทธิผล ประสิทธิภาพ และด้านการพัฒนาองค์กร</p> <p>ระดับ 2 -</p> <p>ระดับ 3 รายงานสรุปผลการประเมินความคุ้มค่าเสนอต่อคณะกรรมการองค์การมหาชน และส่งสำเนารายงานดังกล่าวมายังสำนักงาน.ก.พ.ร.</p> <p>ระดับ 4 -</p> <p>ระดับ 5 องค์การมหาชนมีแผนการดำเนินการ ปรับปรุง ตามข้อเสนอหรือข้อสังเกตของคณะกรรมการองค์การมหาชน</p>													
			น้ำหนักรวม	100									

Handwritten signature



เอกสารแนบคำรับรองการปฏิบัติงานของ สำนักงานพิพิธภัณฑ์เกษตรเฉลิมพระเกียรติพระบาทสมเด็จพระเจ้าอยู่หัว (องค์การมหาชน) ประจำปีงบประมาณ พ.ศ. 2559

เงินงบประมาณ และรายได้ขององค์การมหาชน

	เงินงบประมาณที่ได้รับ (ล้านบาท)	รายได้ (ล้านบาท)
ปีงบประมาณ พ.ศ. 2556	184.4483	16.9925
ปีงบประมาณ พ.ศ. 2557	195.8352	23.0155
ปีงบประมาณ พ.ศ. 2558	213.4558	22.7888
ปีงบประมาณ พ.ศ. 2559	217.4767	23.0000

เงินทุนสะสม ณ 15 กันยายน 2558

63.4953 ล้านบาท

จำแนกรายการตามแผนการใช้จ่ายเงิน ประจำปีงบประมาณ พ.ศ. 2559

เงินงบประมาณที่ได้รับ (เงินอุดหนุน)	เงินอุดหนุน	217.4767 ล้านบาท
ระบุจำนวนค่าครุภัณฑ์ ที่ดิน สิ่งก่อสร้าง (ถ้ามี)	- ค่าใช้จ่ายลงทุน	96.9746 ล้านบาท
	- รายจ่ายประจำ	120.5021 ล้านบาท
เงินทุน (เฉพาะที่ขออนุมัติจากคณะกรรมการบริหารเพื่อการใช้จ่ายเงิน ประจำปีงบประมาณ พ.ศ. 2559)		-
เงินรายได้(ประมาณการ)		
	รายได้จากการดำเนินงาน	■ การให้บริการฯ (บาท) 19.5000 ล้านบาท
	รายได้อื่น ๆ	■ ดอกเบี้ยเงินฝาก (บาท) 3.5000 ล้านบาท
		■ เงินบริจาค (บาท) -
		■ อื่นๆ (ระบุ) -
	รวม	240.4767 ล้านบาท

Handwritten signature

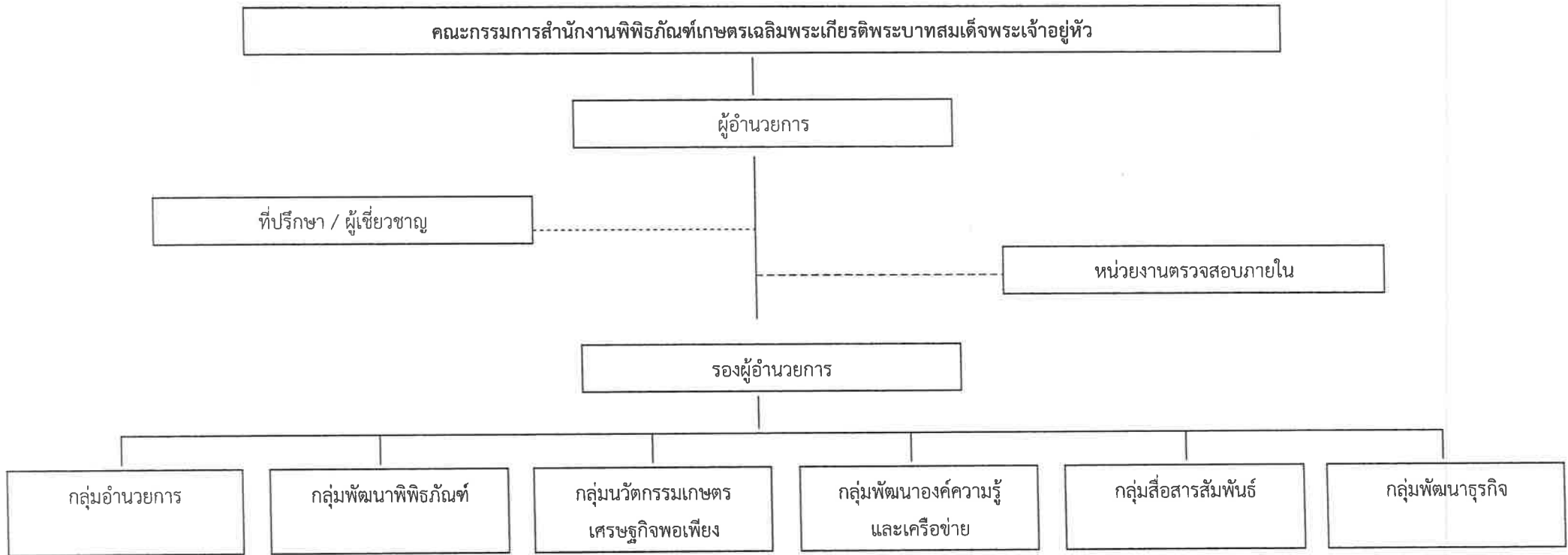
คณะกรรมการองค์การมหาชน

กรรมการองค์การมหาชน	วันที่ได้รับการแต่งตั้ง	วันที่หมดวาระ	สถานะ
1. นายอภิสิทธิ์ วีระสกุลวงศ์ ประธานกรรมการ	27 ตุลาคม 2556	26 ตุลาคม 2560	■ อยู่ในวาระ
2. นายอมร ชูติมาวงศ์ กรรมการผู้ทรงคุณวุฒิ	27 ตุลาคม 2556	26 ตุลาคม 2560	■ อยู่ในวาระ
3. นายโชคดี ปรโลกานนท์ กรรมการผู้ทรงคุณวุฒิ	27 ตุลาคม 2556	26 ตุลาคม 2560	■ อยู่ในวาระ
4. นายปรีชา อุตระกุล กรรมการผู้ทรงคุณวุฒิ	27 ตุลาคม 2556	26 ตุลาคม 2560	■ อยู่ในวาระ
5. นายเฉลิมเกียรติ แสนวิเศษ กรรมการผู้ทรงคุณวุฒิ	27 ตุลาคม 2556	26 ตุลาคม 2560	■ อยู่ในวาระ
6. มล.จирพันธุ์ ทวีวงศ์ เลขาธิการ กปร. กรรมการโดยตำแหน่ง			■ อยู่ในวาระ
7. ดร.สุวัตร สิทธิหล่อ ปลัดกระทรวงการท่องเที่ยวและกีฬา กรรมการโดยตำแหน่ง			■ อยู่ในวาระ
8. ศ.ดร.อภิวัฒน์ โปษยานนท์ ปลัดกระทรวงวัฒนธรรม กรรมการโดยตำแหน่ง			■ อยู่ในวาระ
9. รศ.นพ.กำจร ตติยกวี ปลัดกระทรวงศึกษาธิการ กรรมการโดยตำแหน่ง			■ อยู่ในวาระ
10. ดร.ธีรภัทร ประยูรสิทธิ ปลัดกระทรวงเกษตรและสหกรณ์ กรรมการโดยตำแหน่ง			■ อยู่ในวาระ
11. นางจรรุรัฐ จงพุมศิริ ผู้อำนวยการสำนักงานพิพิธภัณฑสถานเฉลิมพระเกียรติพระบาทสมเด็จพระเจ้าอยู่หัว กรรมการและเลขานุการ			■ อยู่ในวาระ

- หากกรรมการโดยตำแหน่งมอบหมายผู้แทนไปรตระบุชื่อ - นามสกุล และตำแหน่งของผู้แทน



โครงสร้างองค์กร



อัตรากำลัง (ณ วันที่ 15 กันยายน 2558)

ตำแหน่ง	จำนวน (กรอบ/อัตรารจริง) (คน)
ผู้อำนวยการ	1/1
รองผู้อำนวยการ	2/1
ผู้เชี่ยวชาญ/ที่ปรึกษา	3/3



เจ้าหน้าที่	67/39
ลูกจ้าง	-/-
รวม	73/44

วัตถุประสงค์การจัดตั้งตามกฎหมาย	สรุปผลงานที่สำคัญในปีงบประมาณ พ.ศ. 2558
<p>(1) เผยแพร่พระเกียรติคุณและพระอัจฉริยภาพของพระมหากษัตริย์ไทยกับความสัมพันธ์ในด้านการเกษตรตั้งแต่อดีตถึงปัจจุบัน รวมทั้งโครงการพระราชดำริ พระราชกรณียกิจ และโครงการพระราชพิธีต่าง ๆ ที่เกี่ยวข้องในด้านการเกษตร</p> <p>(4) จัดแสดงกิจกรรม ผลงาน นิทรรศการ การประชุม สัมมนา การฝึกอบรม การแสดงสินค้าและการเผยแพร่ประชาสัมพันธ์ที่เกี่ยวข้องกับโครงการพระราชดำริ พระราชกรณียกิจ โครงการพระราชพิธีต่าง ๆ แนวปรัชญาเศรษฐกิจพอเพียงที่เกี่ยวกับการเกษตรและการเกษตรทฤษฎีใหม่</p>	<p>- นักเรียน นักศึกษา เกษตรกรและประชาชน ได้เรียนรู้พระอัจฉริยภาพพระบาทสมเด็จพระเจ้าอยู่หัว ผลงานการน้อมนำพระอัจฉริยภาพพระบาทสมเด็จพระเจ้าอยู่หัวไปประยุกต์ใช้ องค์ความรู้เศรษฐกิจพอเพียงภาคการเกษตร วิวัฒนาการเกษตรโลก เกษตรไทย วิถีเกษตรไทย นวัตกรรมเกษตร และหน่วยงานองค์กรที่เกี่ยวกับการเกษตร ทำให้ผู้เข้ามาเยี่ยมชมพิพิธภัณฑฯ ได้ความรู้ และสามารถนำไปประยุกต์ใช้ในวิถีชีวิต ผู้เข้าชมประมาณ 278,192 ราย</p> <p>- ผู้มาเรียนรู้และเยี่ยมชม ได้รับความรู้และประสบการณ์จาก ต้นแบบ และฐานการเรียนรู้ เกษตรพอเพียงเมือง เกษตรประณีต วิถีชีวิตพอเพียง 4 ภาค 1 ไร่ พอเพียง นวัตกรรมเกษตร เกี่ยวกับเมล็ดพันธุ์แห่งความพอเพียง พืชสมุนไพร พลังงานทดแทน ข้าวนาอินทรีย์ พืชผัก ปุ๋ยอินทรีย์ บ้านดินบ้านฟาง ผักกางมุ้ง ฯลฯ สามารถนำความรู้ไปประยุกต์ใช้ในการประกอบอาชีพเกษตรกรรม</p> <p>- ประชาชนได้รับความรู้จากการถ่ายทอดองค์ความรู้เพื่อเศรษฐกิจพอเพียง เพื่อลดรายจ่าย สร้างรายได้ ในหลักสูตรความรู้ ฐานเศรษฐกิจพอเพียง ความรู้เข้มข้นเพื่อนำไปปฏิบัติจริง จำนวนกว่า 20 หลักสูตร ดังนี้ น้ำ ลม ชีวมวล คือพลังงาน โซลาร์ เซลล์ผลิตไฟฟ้าเพื่อการพึ่งตนเอง เกษตรไม่กลัวแล้ง ข้าวไรในสวนผัก ข้าวพื้นบ้านอาหารชั้นเลิศ น้ำยาล้างจานสมุนไพร การผลิตผักปลอดสารพิษเพื่อสุขภาพ ผักอินทรีย์สร้างรายได้ ในวิถีพอเพียง จุลินทรีย์ท้องถิ่นกับพันธุกรรมท้องถิ่นเพื่อเพิ่มผลผลิต โซลาร์เซลล์สูบน้ำ รับภาวะฝนแล้ง เกษตรพอเพียงเมือง เพื่อการพึ่งตนเอง เทคนิคการทำนาอินทรีย์ต้นทุนต่ำ เกษตรผสมผสาน และการปลูกผักหวานในกระบอกไม้ไผ่ เกษตรผสมผสาน สร้างอาหาร สร้างอาชีพ เลี้ยงไก่พันธุ์แท้ ผลิตไข่อินทรีย์ วิถีคนเมือง การเลี้ยงไส้เดือนเพื่อผลิตปุ๋ยอินทรีย์คุณภาพสูง ฯลฯ</p>



วัตถุประสงค์การจัดตั้งตามกฎหมาย	สรุปผลงานที่สำคัญในปีงบประมาณ พ.ศ. 2558
<p>(2) เป็นศูนย์กลางในการขับเคลื่อนปรัชญาเศรษฐกิจพอเพียงที่เกี่ยวกับการเกษตรเกษตรทฤษฎีใหม่ และเป็นแหล่งความรู้ ข้อมูลทางวิชาการเกี่ยวกับโครงการพระราชดำริ พระราชกรณียกิจ โครงการพระราชพิธีต่าง ๆ และให้บริการด้านคำปรึกษา และด้านอื่น ๆ ที่เกี่ยวเนื่องแก่หน่วยงานภาครัฐและภาคเอกชนทั้งในประเทศและต่างประเทศ รวมทั้งสถาบันเกษตรกร องค์กรชุมชนและประชาชนผู้สนใจ</p>	<ul style="list-style-type: none"> - ร่วมงานศูนย์เครือข่ายพิพิธภัณฑ์การเกษตรระดับภาค จำนวน 8 ศูนย์ จังหวัดน่าน สกลนคร อุตรธานี ชัยภูมิ นครราชสีมา ฉะเชิงเทรา ชุมพร และนครศรีธรรมราช เพื่อเป็นแหล่งเผยแพร่พระอัจฉริยภาพพระบาทสมเด็จพระเจ้าอยู่หัวด้านการเกษตร และถ่ายทอดองค์ความรู้นวัตกรรมเกษตรเศรษฐกิจพอเพียง - จัดกระบวนการแลกเปลี่ยนเรียนรู้และประสานเครือข่ายพิพิธภัณฑ์เกษตรเฉลิมพระเกียรติ จำนวน 100 เครือข่าย เพื่อร่วมเรียนรู้ พัฒนา ยกระดับและขยายผลเศรษฐกิจพอเพียงภาคการเกษตร - จัดกิจกรรมตลาดนัดเศรษฐกิจพอเพียง 10 ครั้ง เพื่อเป็นตลาดนัดองค์ความรู้ ให้เกษตรกรได้เรียนรู้ด้านการจัดการผลผลิต และการตลาดทั้งจำหน่ายสินค้าผลผลิต ผลิตภัณฑ์คุณภาพ มีผู้เข้าร่วมงานจำนวนกว่าแสนราย
<p>(3) จัดให้มีการศึกษา ค้นคว้า วิจัย รวบรวมวัตถุ วัสดุอ้างอิง สิ่งประดิษฐ์ จำแนกประเภทวัตถุบันทึกหลักฐานเกี่ยวกับความเป็นมา การสงวนรักษาผลงานเกี่ยวกับวิวัฒนาการและการพัฒนาด้านการเกษตรของประเทศไทยรวมถึงพันธุ์สัตว์หายาก ตลอดจนเครื่องมือเครื่องใช้ที่เกี่ยวข้องกับการเกษตร เพื่อประโยชน์ในการพัฒนาความก้าวหน้าทางวิชาการ และสำหรับใช้ในกิจการของสำนักงาน</p>	<ul style="list-style-type: none"> - ปรับปรุงข้อมูลนิทรรศการทะเบียนวัตถุ วัสดุอ้างอิง สิ่งประดิษฐ์ ฯลฯ ภายในอาคาร 3, 4, 5, 6, 7, 9 และภายนอกอาคาร ให้ครบถ้วนสมบูรณ์ - จัดทำทะเบียนชิ้นงานที่มีคุณค่าทางประวัติศาสตร์

วัตถุประสงค์การจัดตั้งตามกฎหมาย	สรุปผลงานที่สำคัญในปีงบประมาณ พ.ศ. 2558
<p>(5) ส่งเสริม สนับสนุน ประสานความร่วมมือ และให้ คำปรึกษา แก่โครงการ หลวงสถาบันการศึกษา และหน่วยงานภาครัฐและภาคเอกชนทั้งในประเทศและต่างประเทศ ในการแลกเปลี่ยนองค์ความรู้ ข้อมูล และเจ้าหน้าที่ ตลอดจนการถ่ายทอด ประสพการณ์ และเทคโนโลยีด้านการเกษตรเพื่อนำมาพัฒนา สำนักงาน</p>	<ul style="list-style-type: none"> - ร่วมกับบริษัทเกษตรสนองแผ่นดิน จำกัด และบริษัทออร์แกนิกเวิร์ล จำกัดจัดโครงการเกษตรทฤษฎีใหม่ประยุกต์ จำนวน 2 รุ่น เพื่อจัดการเรียนรู้ และปฏิบัติจริงในการทำการเกษตรในพื้นที่ 1 ไร่ ระยะเวลา 5 เดือน โดยจัดทำแปลงต้นแบบ 9 แปลง ผู้ร่วมโครงการ 9 คน และรวบรวมองค์ความรู้เผยแพร่แก่ผู้สนใจและประชาชนทั่วไป - ร่วมกับ บริษัท เฟรชโก อินเตอร์เทรด จำกัด กรุงเทพมหานคร มูลนิธิโรงพยาบาลเจ้าพระยาอภัยภูเบศร ในพระอุปถัมภ์ สมเด็จพระเจ้าภคินีเธอ เจ้าฟ้าเพชรรัตนราชสุดา สิริโสภาพัณณวดี จังหวัดปราจีนบุรี และมูลนิธิเกษตรเพื่อการพึ่งตนเอง และสิ่งแวดล้อมท้องถิ่น จังหวัดนครราชสีมา เผยแพร่พระอัจฉริยภาพพระบาทสมเด็จพระเจ้าอยู่หัว การถ่ายทอดองค์ความรู้ นวัตกรรมเกษตร และพัฒนาพิพิธภัณฑ์ฯ - ประสานความร่วมมือ องค์กร หน่วยงานต่างๆ โดยได้ลงนามความร่วมมือ เพื่อเผยแพร่พระอัจฉริยภาพพระบาทสมเด็จพระเจ้าอยู่หัว การถ่ายทอดองค์ความรู้ นวัตกรรมเกษตร และพัฒนาพิพิธภัณฑ์ฯ จำนวน 5 องค์กร ได้แก่ ศูนย์เรียนรู้เศรษฐกิจพอเพียงชุมชนไม้เรียง องค์การบริหารส่วนตำบลไม้เรียง โรงเรียนวัดไม้เรียง เครือข่ายวิสาหกิจชุมชน เกษตรอินทรีย์อุบลราชธานี 52 เครือข่ายอินแปลงโซน 10 (กลุ่มเกษตรกรรอนนาทำงาน)

ในปีงบประมาณ พ.ศ. 2559 สำนักงานพิพิธภัณฑสถานแห่งชาติเฉลิมพระเกียรติพระบาทสมเด็จพระเจ้าอยู่หัว (องค์การมหาชน) จะปฏิบัติงานให้เกิดความคุ้มค่าเพื่อประโยชน์ต่อสังคม ดังนี้

1. เผยแพร่พระอัจฉริยภาพพระบาทสมเด็จพระเจ้าอยู่หัวด้านการเกษตร ภูมิปัญญา นวัตกรรมเกษตรเศรษฐกิจพอเพียง และพระอัจฉริยภาพสมเด็จพระเทพรัตนราชสุดาฯ สยามบรมราชกุมารี ด้านการอนุรักษ์พันธุกรรมพืช ตามโครงการอนุรักษ์พันธุกรรมพืชอันเนื่องมาจากพระราชดำริฯ (อพ.สธ.) โดยพัฒนาการจัดแสดงนิทรรศการต้นแบบ และฐานการเรียนรู้ ให้สมสมัย ดึงดูดความสนใจ ให้ผู้เข้าชมได้ทั้ง ความรู้ ความสุข สนุกลงมือปฏิบัติ และสามารถนำความรู้ไปประยุกต์ใช้ในวิถีชีวิต
2. ขับเคลื่อนและขยายผลเศรษฐกิจพอเพียงภาคการเกษตร โดยประสานเครือข่ายพิพิธภัณฑสถานฯ เพื่อร่วมแลกเปลี่ยน เรียนรู้ และถ่ายทอดองค์ความรู้ ประสบการณ์เศรษฐกิจพอเพียงภาคการเกษตร
3. จัดกิจกรรมตลาดนัดเศรษฐกิจพอเพียง เสาร์อาทิตย์ต้นเดือน เป็นตลาดนัดองค์ความรู้ เพื่อถ่ายทอดองค์ความรู้ ภูมิปัญญา นวัตกรรมเกษตรเศรษฐกิจพอเพียง การบริหารจัดการผลผลิต การตลาด การแลกเปลี่ยนเรียนรู้จากเครือข่ายพิพิธภัณฑสถานฯ เกษตรกร และผู้ผลิตสินค้าเกษตรที่มีคุณภาพ ตลอดจนการจำหน่ายสินค้าผลิตภัณฑ์ ผลผลิตเกษตรอินทรีย์
4. จัดกระบวนการถ่ายทอดองค์ความรู้ ภูมิปัญญา นวัตกรรมเกษตรเศรษฐกิจพอเพียง เพื่อการพึ่งตนเอง ในการลดค่าใช้จ่ายและสร้างรายได้
5. จัดโครงการส่งเสริมการเรียนรู้และฝึกปฏิบัติเกษตรเศรษฐกิจพอเพียง แก่นักเรียน นักศึกษา และประชาชน ที่มาเรียนรู้และเข้าชมพิพิธภัณฑสถานฯ
6. พัฒนาพื้นที่จัดแสดงนิทรรศการและจัดกิจกรรม ด้านหน้าถนนพหลโยธิน
7. ก่อสร้างอาคารเรือนพักอาศัย เพื่อรองรับผู้มาใช้บริการเป็นกลุ่มคณะ

ลงชื่อ

(นางจรรูรัฐ จงพุดศิริ)

ผู้อำนวยการสำนักงานพิพิธภัณฑสถานฯ

เฉลิมพระเกียรติพระบาทสมเด็จพระเจ้าอยู่หัว

วันที่ 15 กันยายน 2558