

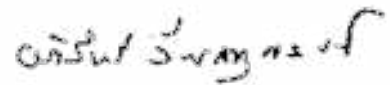


สำนักงานพิพิธภัณฑ์เกษตรเฉลิมพระเกียรติ
พระบาทสมเด็จพระเจ้าอยู่หัว (องค์การมหาชน)

สารจากประธานกรรมการ

สำนักงานพิพิธภัณฑสถานแห่งชาติพระเกียรติพระบาทสมเด็จพระเจ้าอยู่หัว (องค์การมหาชน) หรือ พกฉ. ได้ดำเนินงานด้วยความมุ่งมั่นในการบริหารจัดการพิพิธภัณฑสถานแห่งชาติพระเกียรติพระบาทสมเด็จพระเจ้าอยู่หัว ในการเผยแพร่พระเกียรติคุณและพระอัจฉริยภาพพระบาทสมเด็จพระเจ้าอยู่หัว รัชกาลที่ 9 ด้านการเกษตรและถ่ายทอดองค์ความรู้ ภูมิปัญญา นวัตกรรมเกษตรเศรษฐกิจพอเพียง ในรูปแบบพิพิธภัณฑสถานมีชีวิต โดยจัดกระบวนการเรียนรู้ในรูปแบบที่หลากหลาย เพื่อจุดประกายความคิด และสร้างแรงบันดาลใจ ให้เกษตรกรเยาวชน และประชาชนได้น้อมนำ แนวพระราชดำริ หลักการทรงงาน ปรัชญาเศรษฐกิจพอเพียง เกษตรทฤษฎีใหม่ และความสำคัญของการเกษตร ไปประยุกต์ใช้ในการดำเนินชีวิต เพื่อประโยชน์ แก่ตนเอง ครอบครัว และสังคม ต่อไป

ผลการดำเนินงานของ พกฉ. ได้พัฒนามาอย่างต่อเนื่อง ด้วยความตั้งใจที่จะสร้างสรรค์สิ่งที่ดีงามสู่สังคมไทย ของคณะกรรมการ คณะอนุกรรมการ เครือข่าย ภาคีความร่วมมือ และเจ้าหน้าที่ทุกท่าน จึงขอขอบคุณทุกท่านมา ณ โอกาสนี้ด้วย



(นายอภิสิทธิ์ วีระสกุลวงศ์)

ประธานกรรมการสำนักงานพิพิธภัณฑสถาน
แห่งชาติพระเกียรติพระบาทสมเด็จพระเจ้าอยู่หัว

สารจากผู้อำนวยการ

สำนักงานพิพิธภัณฑ์เกษตรเฉลิมพระเกียรติพระบาทสมเด็จพระเจ้าอยู่หัว (องค์การมหาชน) หรือ พกฉ. ได้ดำเนินงานปรับปรุงพัฒนาพิพิธภัณฑ์การเกษตรเฉลิมพระเกียรติพระบาทสมเด็จพระเจ้าอยู่หัว อย่างต่อเนื่องมาตั้งแต่เดือนเมษายน 2553 เพื่อเผยแพร่พระเกียรติคุณพระอัจฉริยภาพพระบาทสมเด็จพระเจ้าอยู่หัว ด้านการเกษตร ถ่ายทอดองค์ความรู้ ภูมิปัญญา นวัตกรรมเกษตรเศรษฐกิจพอเพียงในรูปแบบพิพิธภัณฑ์มีชีวิต ซึ่งผู้เข้าชมจะได้รับทั้งความรู้ ความสุข สนุกสนาน และสามารถนำไปประยุกต์ใช้ในวิถีชีวิต

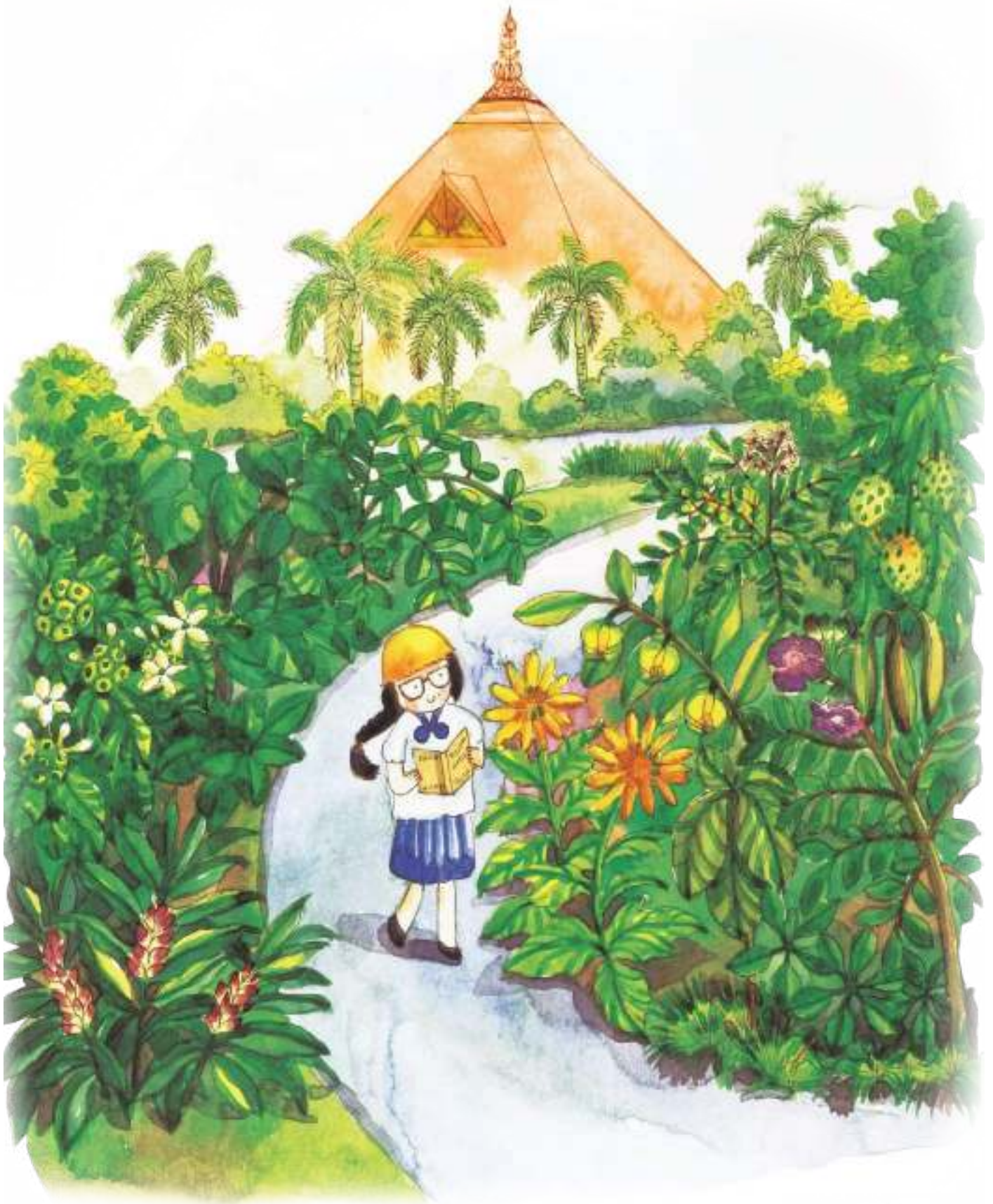
การดำเนินงานในปีงบประมาณ 2559 พกฉ. ได้ดำเนินการปรับปรุงพัฒนาจัดแสดงนิทรรศการ ฐานการเรียนรู้ สร้างต้นแบบ และถ่ายทอดองค์ความรู้เกษตรเศรษฐกิจพอเพียง ในรูปแบบที่หลากหลาย และเปิดให้เข้าชมการจัดแสดงนิทรรศการในอาคาร จำนวน 6 พิพิธภัณฑ์ ที่มีเนื้อหา และรูปแบบที่สมสมัย มีปฏิสัมพันธ์กับผู้เข้าชม ด้วยภาพยนตร์แอนิเมชัน 3 มิติ ภาพยนตร์ 270 องศา ภาพยนตร์ 360 องศา เกม ทัชสกรีน ฯลฯ โดยมีเนื้อหาเชื่อมโยงกับนิทรรศการและฐานการเรียนรู้ต้นแบบ พิพิธภัณฑ์กลางแจ้ง เพื่อให้สัมผัสของจริง และฝึกปฏิบัติ ได้จำนวน 2 พิพิธภัณฑ์ สำหรับผู้สนใจเรียนรู้สามารถนำไปประยุกต์ใช้ในวิถีชีวิต สามารถเข้ารับการถ่ายทอดองค์ความรู้ ภูมิปัญญา นวัตกรรมเกษตร เศรษฐกิจพอเพียง เพื่อการพึ่งตนเองในการลดค่าใช้จ่าย และสร้างรายได้ ทั้งจัดกิจกรรมตลาดนัดเศรษฐกิจพอเพียง เป็นตลาดนัดองค์ความรู้เกษตรเศรษฐกิจพอเพียง และจำหน่ายสินค้าผลผลิต ผลิตภัณฑ์คุณภาพ สำหรับนักเรียน นักศึกษา พกฉ. ได้จัดโครงการส่งเสริมการเรียนรู้และฝึกปฏิบัติ ในหลักสูตรต่างๆ เพื่อเรียนรู้พระอัจฉริยภาพของพระบาทสมเด็จพระเจ้าอยู่หัวด้านการเกษตร และการทำความดีเพื่อแผ่นดิน ตลอดจนความสำคัญของการเกษตรและวิถีเกษตรไทย นอกจากนี้ พกฉ. ได้ประสานเครือข่ายและภาคีความร่วมมือ เพื่อเผยแพร่พระอัจฉริยภาพพระบาทสมเด็จพระเจ้าอยู่หัวด้านการเกษตร ตลอดจนจัดงานมหกรรมและนิทรรศการ หมุนเวียน ส่วนการประชาสัมพันธ์ได้เพิ่มการประชาสัมพันธ์ทาง Social Media ให้กว้างขวางและมีความต่อเนื่องมากขึ้นทำให้พิพิธภัณฑ์เกษตรฯ เป็นที่รู้จักกว้างขวาง ทำให้มีผู้เข้าชมและร่วมกิจกรรมต่างๆ มากขึ้น

พกฉ. จึงขอขอบพระคุณทุกท่าน ที่ให้ความร่วมมือและสนับสนุนงานด้วยดีตลอดมาซึ่ง พกฉ. จะยังคงมุ่งมั่นเผยแพร่พระเกียรติคุณและพระอัจฉริยภาพพระบาทสมเด็จพระเจ้าอยู่หัว รัชกาลที่ 9 และความสำคัญของวิถีเกษตรไทยต่อไป



(นางจรรฐ์ จงพุมศิริ)

ผู้อำนวยการสำนักงานพิพิธภัณฑ์เกษตร
เฉลิมพระเกียรติพระบาทสมเด็จพระเจ้าอยู่หัว



	หน้า
สารจากประธานกรรมการ	2
สารจากผู้อำนวยการ	3

ส่วนที่ 1 ข้อมูลทั่วไปขององค์กร

• ความเป็นมาขององค์กร	8
• วัตถุประสงค์	9
• อำนาจหน้าที่และความรับผิดชอบของสำนักงาน	11
• วิสัยทัศน์	12
• พันธกิจ	14
• แผนยุทธศาสตร์และกลยุทธ์การดำเนินงาน	16
• โครงสร้างองค์กร	18
• รายงานคณะกรรมการสำนักงานพิพิธภัณฑ์เกษตรเฉลิมพระเกียรติพระบาทสมเด็จพระเจ้าอยู่หัว	19
• รายงานคณะอนุกรรมการ	19
• รายงานที่ปรึกษาคณะกรรมการ	19

ส่วนที่ 2 ผลการดำเนินงาน

• เผยแพร่พระเกียรติคุณและพระอัจฉริยภาพพระบาทสมเด็จพระเจ้าอยู่หัว ด้านการเกษตร	22
• ขับเคลื่อนปรัชญาเศรษฐกิจพอเพียงด้านการเกษตร	32
• จัดกระบวนการถ่ายทอดองค์ความรู้ ภูมิปัญญาวัฒนธรรมเกษตรเศรษฐกิจพอเพียง	39
• โครงการส่งเสริมการเรียนรู้และฝึกปฏิบัติเกษตรเศรษฐกิจพอเพียง	40
• มหกรรมและนิทรรศการพิเศษ	42
• นิทรรศการสัญจร	44
• โครงการอนุรักษ์พันธุกรรมพืชอันเนื่องมาจากพระราชดำริ (อพ.สธ. – พกฉ.)	45
• จัดการแข่งขันเกมส์ “Eco Challenge 2016”	46
• รายงานด้านการเงิน และงบประมาณ	47

ส่วนที่ 3 งบการเงิน

• งบแสดงฐานะการเงิน	50
---------------------	----

ภาคผนวก	65
----------------	-----------



ส่วนที่ 1

ข้อมูลทั่วไปขององค์กร





ความเป็นมาขององค์กร

กระทรวงเกษตรและสหกรณ์ ได้จัดตั้งพิพิธภัณฑ์ การเกษตรเฉลิมพระเกียรติพระบาทสมเด็จพระเจ้าอยู่หัว โดยมีวัตถุประสงค์เพื่อเฉลิมพระเกียรติพระบาทสมเด็จพระเจ้าอยู่หัว เนื่องในมหามงคลสมัยที่ พระบาทสมเด็จพระเจ้าอยู่หัว รัชกาลที่ 9 ทรงครองสิริราชสมบัติครบรอบ 50 ปี ในปีพุทธศักราช 2539 โดยสมเด็จพระเทพรัตนราชสุดาฯ สยามบรมราชกุมารี เสด็จพระราชดำเนิน ประกอบพิธีวางศิลาฤกษ์การก่อสร้างอาคารพิพิธภัณฑ์ เมื่อวันที่ 4 กรกฎาคม พ.ศ. 2539 และพระบาทสมเด็จพระเจ้าอยู่หัว รัชกาลที่ 9 เสด็จพระราชดำเนินเป็นองค์ประธานในพิธีเปิดเมื่อวันที่ 21 มกราคม พ.ศ. 2545

ต่อมากระทรวงเกษตรและสหกรณ์ ดำเนินการจัดตั้งสำนักงานพิพิธภัณฑ์เกษตรเฉลิมพระเกียรติพระบาทสมเด็จพระเจ้าอยู่หัว (องค์การมหาชน) เพื่อดำเนินการบริหารงานตามพระราชกฤษฎีกา จัดตั้งสำนักงานพิพิธภัณฑ์เกษตรเฉลิมพระเกียรติพระบาทสมเด็จพระเจ้าอยู่หัว (องค์การมหาชน) พ.ศ. 2552 โดยมีผลบังคับใช้ตั้งแต่วันที่ 23 มิถุนายน 2552 ได้สรรหาและแต่งตั้งนางจรรุรัฐ จงพุมศิริ เป็นผู้อำนวยการ และปฏิบัติหน้าที่ ตั้งแต่วันที่ 2 เมษายน 2553 จนถึงปัจจุบัน

ข้อมูลทั่วไปขององค์กร

1



วัตถุประสงค์

1. เผยแพร่พระเกียรติคุณและพระอัจฉริยภาพของพระมหากษัตริย์ไทยกับความสัมพันธ์ในด้านการเกษตร ตั้งแต่อดีตถึงปัจจุบัน รวมทั้งโครงการพระราชดำริ พระราชกรณียกิจ และโครงการพระราชพิธีต่าง ๆ ที่เกี่ยวข้อง ในด้านการเกษตร

2. เป็นศูนย์กลางการขับเคลื่อนปรัชญาเศรษฐกิจพอเพียงที่เกี่ยวกับการเกษตร เกษตรทฤษฎีใหม่ และเป็นแหล่งความรู้ ข้อมูลทางวิชาการเกี่ยวกับโครงการพระราชดำริ พระราชกรณียกิจ โครงการพระราชพิธีต่าง ๆ และให้บริการด้านคำปรึกษาและด้านอื่นๆ ที่เกี่ยวข้องแก่หน่วยงานภาครัฐและภาคเอกชนทั้งในประเทศและต่างประเทศ รวมทั้งสถาบันเกษตรกร องค์กรชุมชน และประชาชนผู้สนใจ

3. จัดให้มีการศึกษา ค้นคว้า วิจัยรวบรวมวัสดุ วัสดุอ้างอิง สิ่งประดิษฐ์ จำแนกประเภทวัตถุ บันทึกลักษณะเกี่ยวกับความเป็นมา การสงวนรักษาผลงานเกี่ยวกับวิวัฒนาการและการพัฒนาด้านการเกษตรของประเทศไทย รวมถึงพันธุ์สัตว์หายาก ตลอดจนเครื่องมือ

เครื่องใช้ที่เกี่ยวข้องกับการเกษตร เพื่อประโยชน์ในการพัฒนาความก้าวหน้าทางวิชาการ และสำหรับใช้ในกิจการของสำนักงาน

4. จัดแสดงกิจกรรม ผลงาน นิทรรศการ การประชุม สัมมนา การฝึกอบรม การแสดงสินค้าและการเผยแพร่ประชาสัมพันธ์ที่เกี่ยวข้องกับโครงการพระราชดำริ พระราชกรณียกิจ โครงการพระราชพิธีต่าง ๆ แนวปรัชญาเศรษฐกิจพอเพียงที่เกี่ยวกับการเกษตรและการเกษตรทฤษฎีใหม่

5. ส่งเสริม สนับสนุน ประสานความร่วมมือ และให้คำปรึกษาแก่โครงการหลวง สถาบันการศึกษา และหน่วยงานภาครัฐและภาคเอกชนทั้งในประเทศและต่างประเทศ ในการแลกเปลี่ยนองค์ความรู้ ข้อมูล และเจ้าหน้าที่ ตลอดจนงานการถ่ายทอดประสบการณ์และเทคโนโลยีด้านการเกษตร เพื่อนำมาพัฒนาสำนักงาน

จากสุโขทัย ถึงสุโขทัย



บทขับกล่อมบท
ปณิธานแห่งเมืองสุโขทัย

สุโขทัย

เมืองงามที่มีรูปเคารพสมัยสุโขทัยอันวิจิตร
จากอาณาจักรสุโขทัยอันรุ่งเรือง
เมืองที่มีคุณค่าทางประวัติศาสตร์
และศิลปวัฒนธรรมอันล้ำค่า



สุโขทัย

เมืองงามที่มีรูปเคารพสมัยสุโขทัยอันวิจิตร
จากอาณาจักรสุโขทัยอันรุ่งเรือง
เมืองที่มีคุณค่าทางประวัติศาสตร์
และศิลปวัฒนธรรมอันล้ำค่า

สุโขทัย

เมืองงามที่มีรูปเคารพสมัยสุโขทัยอันวิจิตร
จากอาณาจักรสุโขทัยอันรุ่งเรือง
เมืองที่มีคุณค่าทางประวัติศาสตร์
และศิลปวัฒนธรรมอันล้ำค่า

สุโขทัย



สุโขทัย

สุโขทัย

สุโขทัย



อำนาจหน้าที่และ ความรับผิดชอบของสำนักงาน

• อำนาจหน้าที่ของสำนักงาน

- 1.ถือกรรมสิทธิ์ มีสิทธิครอบครอง และทรัพย์สินสิทธิต่างๆ
- 2.ก่อตั้งสิทธิ หรือทำนิติกรรมทุกประเภทผูกพันทรัพย์สิน ตลอดจนทำนิติกรรมอื่นใด เพื่อประโยชน์ในการดำเนินกิจการของสำนักงาน
- 3.ทำความตกลงและร่วมมือกับองค์การ หรือหน่วยงานอื่นทั้งภาครัฐและภาคเอกชน ทั้งในประเทศและต่างประเทศในกิจการที่เกี่ยวกับการดำเนินการตามวัตถุประสงค์ของสำนักงาน
- 4.จัดให้มีและให้ทุนเพื่อสนับสนุนการศึกษา วิจัย และการดำเนินงานของสำนักงาน
- 5.เข้าร่วมทุนกับนิติบุคคลอื่นในกิจการที่เกี่ยวกับวัตถุประสงค์ของสำนักงานตามหลักเกณฑ์ที่คณะรัฐมนตรีกำหนด
- 6.จำหน่ายสินค้า หรือให้บริการที่เกี่ยวกับวัตถุประสงค์ของสำนักงาน
- 7.กู้ยืมเงินเพื่อประโยชน์ในการดำเนินการตามวัตถุประสงค์ของสำนักงานตามหลักเกณฑ์ ที่คณะรัฐมนตรีกำหนด
- 8.เรียกเก็บค่าธรรมเนียม ค่าบำรุง ค่าตอบแทน หรือค่าบริการในการดำเนินกิจการต่างๆ ตามวัตถุประสงค์ของสำนักงาน ทั้งนี้ ตามหลักเกณฑ์และอัตราที่คณะกรรมการกำหนด
- 9.การดำเนินการอื่นใดที่จำเป็นหรือต่อเนื่องเพื่อให้บรรลุวัตถุประสงค์ของสำนักงาน

• การบริหารงานของสำนักงาน

ดำเนินการในรูปแบบคณะกรรมการ และคณะกรรมการดำเนินการสรรหา และแต่งตั้งผู้อำนวยการสำนักงานเพื่อบริหารกิจการของสำนักงาน

วิสัยทัศน์

เป็นองค์การเพื่อสร้างสรรค์
ภูมิปัญญาสังคมเกษตรไทย
ให้พัฒนาอย่างยั่งยืนบนพื้นฐาน
ปรัชญาเศรษฐกิจพอเพียง
ในรูปแบบพิพิธภัณฑ์มีชีวิต





พันธกิจ

- 1.เผยแพร่ พระเกียรติคุณและพระอัจฉริยภาพด้านการเกษตรของพระบาทสมเด็จพระเจ้าอยู่หัว
- 2.เป็นศูนย์กลางการขับเคลื่อน ปรัชญาเศรษฐกิจพอเพียงภาคการเกษตร
- 3.เป็นสถาบันการเรียนรู้ ภูมิปัญญาและนวัตกรรม การเกษตร
- 4.ส่งเสริมการมีส่วนร่วม ของภาคีความร่วมมือในกิจกรรมที่เกี่ยวข้องกับสำนักงาน



ข้อมูลทั่วไปขององค์กร 1



5 ยุทธศาสตร์

เผยแพร่วพระเกียรติคุณและพระอัจฉริยภาพกษัตริย์เกษตร

ขับเคลื่อนเชื่อมโยงเกษตรเศรษฐกิจพอเพียงและเครือข่าย

สร้างสรรค์ภูมิปัญญาและนวัตกรรมเกษตรไทย

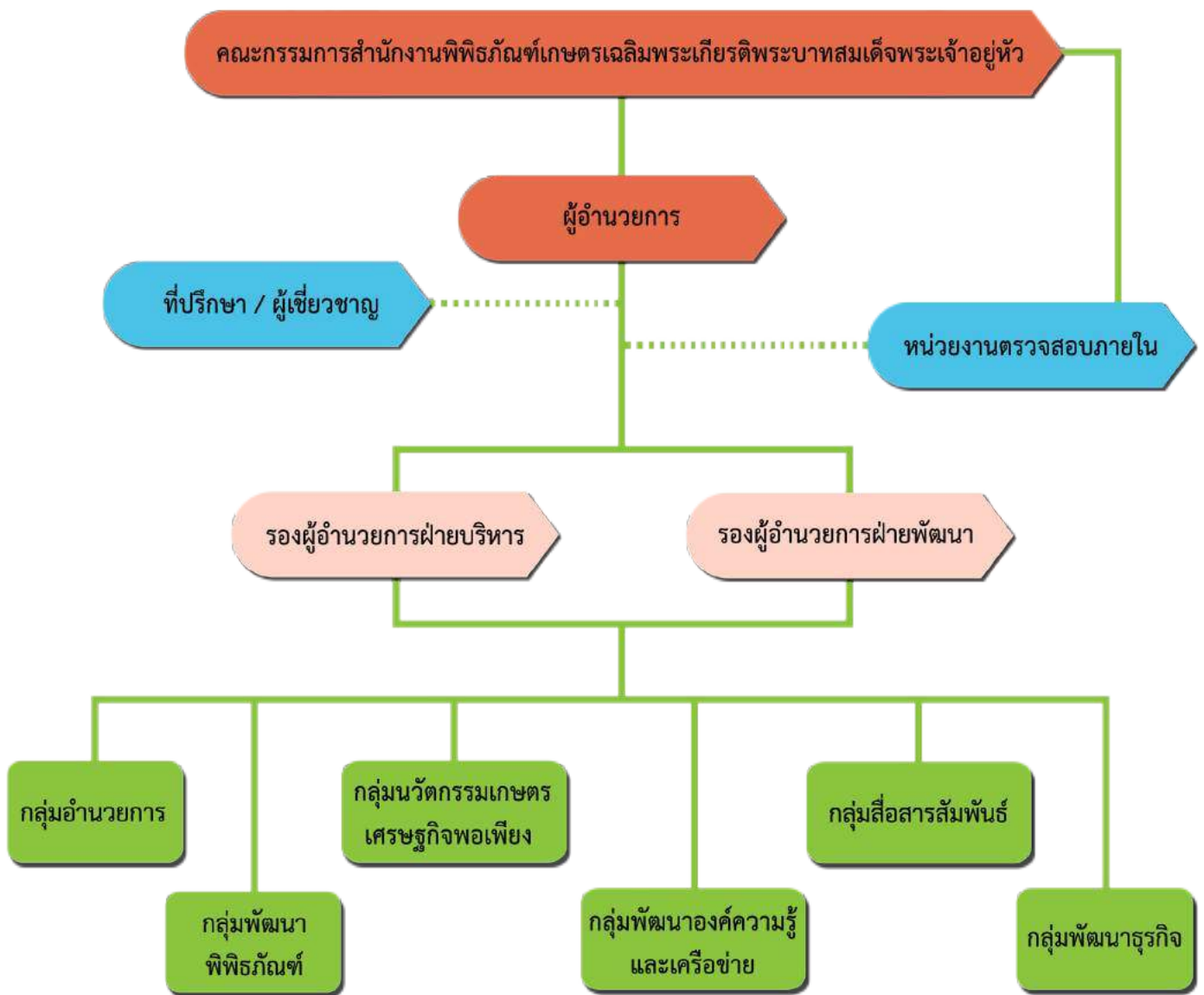
พัฒนารัฐกิจ

การบริหารจัดการ

11 กลยุทธ์

1. เผยแพร่พระเกียรติคุณและพระอัจฉริยภาพกษัตริย์เกษตร
2. สืบสานภูมิปัญญาของแผ่นดิน
3. ต้นแบบนวัตกรรม
4. เผยแพร่ประสบการณ์เกษตรเศรษฐกิจพอเพียง
5. การมีส่วนร่วมพัฒนาพิพิธภัณฑ์
6. เรียนรู้วิชาของแผ่นดิน
7. พัฒนาและถ่ายทอดองค์ความรู้
8. การประชาสัมพันธ์
9. การพัฒนาธุรกิจ
10. การท่องเที่ยวเพื่อการเรียนรู้
11. การบริหารจัดการที่ดี

โครงสร้างองค์กร



รายนามคณะกรรมการสำนักงานพิพิธภัณฑ์เกษตรเฉลิมพระเกียรติพระบาทสมเด็จพระเจ้าอยู่หัว

คณะกรรมการสำนักงานพิพิธภัณฑ์เกษตรเฉลิมพระเกียรติพระบาทสมเด็จพระเจ้าอยู่หัว

1. นายอภิสิทธิ์ วีระสกุลวงศ์	ประธานกรรมการ
2. ปลัดกระทรวงเกษตรและสหกรณ์	กรรมการโดยตำแหน่ง
3. เลขาธิการคณะกรรมการพิเศษเพื่อประสานงานโครงการอันเนื่องมาจากพระราชดำริ	กรรมการโดยตำแหน่ง
4. ปลัดกระทรวงการท่องเที่ยวและกีฬา	กรรมการโดยตำแหน่ง
5. ปลัดกระทรวงวัฒนธรรม	กรรมการโดยตำแหน่ง
6. ปลัดกระทรวงศึกษาธิการ	กรรมการโดยตำแหน่ง
7. นายอมร ชุตินาวงศ์	กรรมการผู้ทรงคุณวุฒิ
8. นายเฉลิมเกียรติ แสนวิเศษ	กรรมการผู้ทรงคุณวุฒิ
9. นายปรีชา อุตระกุล	กรรมการผู้ทรงคุณวุฒิ
10. นายโชคดี ปรโลกานนท์	กรรมการผู้ทรงคุณวุฒิ
11. ผู้อำนวยการ พกฉ.	กรรมการและเลขานุการ

รายนามคณะอนุกรรมการ

คณะอนุกรรมการสรรหาและค่าตอบแทน

1. นายอมร ชุตินาวงศ์	ประธานอนุกรรมการ
2. นายวิณะโรจน์ ทรัพย์ส่งสุข	อนุกรรมการ
3. นายโชคดี ปรโลกานนท์	อนุกรรมการ
4. นายจ้านงค์ แรกพิณีจ	อนุกรรมการ
5. นายสรรเสริญ อัจจุตมานัส	อนุกรรมการ
6. ผู้อำนวยการกลุ่มอำนวยการ พกฉ.	เลขานุการ

คณะอนุกรรมการตรวจสอบและประเมินผล

1. นายปรีชา อุตระกุล	ประธานอนุกรรมการ
2. นายเชียรชัย ณ นคร	อนุกรรมการ
3. นายทวี วัชระเกียรติศักดิ์	อนุกรรมการ
4. นายวีระชัย นาควิบูลย์วงศ์	อนุกรรมการ
5. ผู้ตรวจสอบภายใน	เลขานุการ

รายนามที่ปรึกษาคณะกรรมการ

ที่ปรึกษาคณะกรรมการ

1. นายวรเวทย์ อารังธัญลักษณ์	ที่ปรึกษาคณะกรรมการ
2. นายอาร์กซ์ สึงहितกุล	ที่ปรึกษาคณะกรรมการ



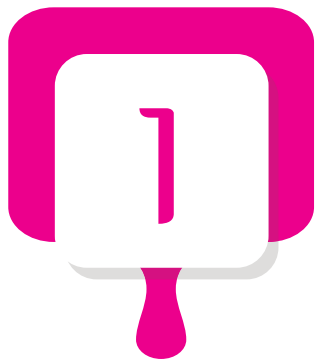
ส่วนที่ 2

ผลการดำเนินงาน





ผลการดำเนินงาน ประจำปีงบประมาณ 2559



การเผยแพร่พระเกียรติคุณและพระอัจฉริยภาพ พระบาทสมเด็จพระเจ้าอยู่หัว ด้านการเกษตร

จัดแสดงนิทรรศการ สร้างต้นแบบ และฐานการเรียนรู้ เพื่อเผยแพร่พระเกียรติคุณและพระอัจฉริยภาพของ พระบาทสมเด็จพระเจ้าอยู่หัว ด้านการเกษตร เศรษฐกิจ พอเพียงภาคการเกษตร และนวัตกรรมเกษตร ในพื้นที่ จัดแสดงในอาคาร นอกอาคาร และนิทรรศการสัญจร มีผู้เข้าชมและเรียนรู้ ตั้งแต่เดือนตุลาคม 2558 ถึงเดือน กันยายน 2559 จำนวน 354,747 ราย โดยเปิดให้บริการเข้าชม ดังนี้

ผลการดำเนินงาน 2

1.1) กลุ่มพิพิธภัณฑ์ในอาคาร 6 พิพิธภัณฑ์

• พิพิธภัณฑ์ในหลวงรักเรา

จัดแสดงพระเกียรติคุณและพระอัจฉริยภาพ พระบาทสมเด็จพระเจ้าอยู่หัว ด้านการเกษตร พระราชประวัติ หลักการทรงงาน เศรษฐกิจพอเพียง พระราชกรณียกิจ ศูนย์ศึกษาการพัฒนาอันเนื่องมาจากพระราชดำริ เกษตรทฤษฎีใหม่ การพัฒนาด้านป่า ดิน น้ำ วิวัฒนาการเกษตรไทย เกษตรโลก วิถีเกษตรไทย นวัตกรรมเกษตรเศรษฐกิจพอเพียง สถาบันเกษตรไทย น้อมนำคำพ่อสอน ในรูปแบบทันสมัย ด้วยภาพยนตร์ แอนิเมชัน 3 มิติ ระบบไฮโลแกรม เกม ทัชสกรีน ฯลฯ





• พิพิธภัณฑน์มทัศน์หัตถกรรมพันธุกรรม

จัดแสดงความสำคัญของพันธุกรรมพืช และโครงการอนุรักษ์พันธุกรรมพืชอันเนื่องมาจากพระราชดำริ สมเด็จพระเทพรัตนราชสุดาฯ สยามบรมราชกุมารี ด้วยเทคโนโลยี แสง สี เสียง สะท้อนความหลากหลายของพันธุกรรม





• พิพิธภัณฑ์ป่าดงพงไพร

จัดแสดงทรัพยากรธรรมชาติและสิ่งแวดล้อม เพื่อให้เห็นการดำรงอยู่ร่วมกันอย่างสมดุลและยั่งยืนในรูปแบบการเรียนรู้ด้วยการเดินป่า สัมผัสบรรยากาศป่ากลางวัน และป่ากลางคืน



• พิพิธภัณฑน์วิถีน้ำ

จัดแสดงพระอัจฉริยภาพพระบาทสมเด็จพระเจ้าอยู่หัว ด้านน้ำ และแบบอย่างการน้อมนำคำพ่อสอน ด้านน้ำ และความยิ่งใหญ่ในพลังแห่งสายน้ำ ผู้สร้างชีวิตจากต้นน้ำสู่ปลายน้ำ หล่อเลี้ยงสรรพสิ่งต่างๆในโลกผ่านจอจัดแสดง 270 องศา





• พิพิธภัณฑ์ดินดล

จัดแสดงพระอัจฉริยภาพพระบาทสมเด็จพระเจ้าอยู่หัว ด้านการจัดการดิน ผจญภัยโลกใต้ดิน ด้วยเทคโนโลยีล้ำสมัย สัมผัสพลังของพระแม่ธรณี ผู้ก่อให้เกิดสรรพสิ่งบนโลก และวิถีคืนชีวิตให้แก่ผืนดิน ผ่านจอจัดแสดง 360 องศา

ผลการดำเนินงาน 2



• พิพิธภัณฑ์เกษตรคือชีวิต

จัดแสดงนิทรรศการ ความสำคัญของการเกษตร
และสถานการณ์ทางเกษตร

ผลการดำเนินงาน **2**



1.2) กลุ่มพิพิธภัณฑ์กลางแจ้ง 2 พิพิธภัณฑ์

• พิพิธภัณฑ์เกษตรเศรษฐกิจพอเพียง

จัดแสดงต้นแบบและฐานการเรียนรู้ นวัตกรรมเกษตรตามแนวทางเศรษฐกิจพอเพียง การใช้พื้นที่ขนาดเล็กทำเกษตรเมืองเพื่อการพึ่งตนเองในการผลิตอาหารปลอดภัย นวัตกรรมที่อยู่อาศัย นวัตกรรมพลังงานทดแทน การปลูกข้าวอินทรีย์ด้วยเทคนิคนาโยนกล้า





• พิพิธภัณฑ์เกษตรตามรอยพ่อ

จัดแสดงต้นแบบและฐานการเรียนรู้ การประยุกต์
เกษตรทฤษฎีใหม่ ด้วยการทำกิจกรรม ประมง ปศุสัตว์
เพื่อการพึ่งตนเอง และสร้างรายได้ บนพื้นที่ 1 ไร่

ผลการดำเนินงาน 2







ขับเคลื่อนปรัชญาเศรษฐกิจพอเพียง ด้านการเกษตร

2.1) ตลาดนัดเศรษฐกิจพอเพียง

เป็นตลาดนัดองค์ความรู้เพื่อถ่ายทอดองค์ความรู้ ภูมิปัญญา นวัตกรรมเกษตรเศรษฐกิจพอเพียง การบริหารจัดการ จัดการผลผลิต การตลาด การแลกเปลี่ยนเรียนรู้จาก เครือข่ายพิพิธภัณฑฯ เกษตรกร และผู้ผลิตสินค้าเกษตร ที่มีคุณภาพ ตลอดจนการจำหน่ายสินค้า ผลิตภัณฑ์ และผลผลิตเกษตรอินทรีย์ต่างๆ เพื่อให้เกษตรกร และประชาชนสามารถนำองค์ความรู้ไปใช้ประโยชน์ ในการดำเนินชีวิต และพัฒนาการผลิตด้านการเกษตร จำนวน 11 ครั้ง ดังนี้

“เกษตรแสนสุข”

ระหว่างวันที่ 10 – 11 ตุลาคม 2558 นำเสนอ การทำเกษตรที่มีความสุข อีสาระพึ่งตนเอง นิทรรศการ เกษตรแสนสุขสร้างรายได้ สร้างอาหาร เกษตรแสนสุข สไตร์ลคนเมือง และวิถีเกษตรแสนสุข



“ข้าวใหม่ปลามัน”

ระหว่างวันที่ 7 – 8 พฤศจิกายน 2558 ถ่ายทอด ช่วงเวลาแห่งความสุขของชาวเกษตร ข้าว ปลา อาหาร สำหรับทุกคน



“70 ปี กษัตริย์ เกษตร”

ระหว่างวันที่ 4 – 7 ธันวาคม 2558 นำเสนอ เรื่องเกษตรเศรษฐกิจพอเพียงและจำหน่ายสินค้าท้องถิ่น ของกินปลอดภัย ในงาน มหกรรมในหลวงรักเรา



ผลการดำเนินงาน 2

“ความรักในวิถีเกษตร”

ระหว่างวันที่ 5 – 7 กุมภาพันธ์ 2559 สร้างสรรค์ประสบการณ์มหัศจรรย์แห่งรัก รักชาติ รักแผ่นดิน เรียนรู้เกษตรกว่า 20 วิชา ร่วมรำลึกความเป็นไทยกับวิถีเกษตร



“สุขภาพดี วิถีเกษตร”

ระหว่างวันที่ 5 – 6 มีนาคม 2559 เรียนรู้การรักษาสมดุลกายใจ ด้วยตนเอง ดูแลสุขภาพ ชมสาธิตพร้อมลงมือปฏิบัติจริง ทดลองใช้จริง



“มหกรรม 61 พรรษา เจ้าฟ้ากุมารี มหัศจรรย์พันธุ์กรรม”

ระหว่างวันที่ 1 – 3 เมษายน 2559 นำเสนอความมหัศจรรย์ของพันธุ์พืชหลากหลาย สารพัดเรื่องกล้วยกล้วย พืชแปลกตา พืชเหมือน พืชมีพิษ 61 ตำนานพันธุ์กรรม และจำหน่ายสินค้าเกษตรปลอดภัย



“เกษตร ทำได้ ไม่ตาย”

ระหว่างวันที่ 7 – 8 พฤษภาคม 2559 ถ่ายทอดองค์ความรู้เกษตรเศรษฐกิจพอเพียง นวัตกรรมเครื่องสูบน้ำ หลากหลายรูปแบบเกษตรประหยัดน้ำ จากวิทยากรและผู้รู้จริง ตัวจริง “วิชาของแผ่นดิน” ฝึกฝนผ่านการลงมือทำ สอนและสาธิตฝึกปฏิบัติ อบรมเชิงปฏิบัติการ ทำได้ มีกิน ปลอดภัย ไม่ตาย



“70 ปี กษัตริย์เกษตร 7 ปี สำนักงาน พิพิธภัณฑสถานเกษตรฯ พลังวัฒนธรรม วิถีเกษตรไทย”

ระหว่างวันที่ 3 – 5 มิถุนายน 2559 เรียนรู้เกษตร
ทฤษฎีใหม่ประยุกต์ นวัตกรรมเกษตรเศรษฐกิจพอเพียง
79 ผู้น้อมนำคำพ่อสอน เรียนรู้วิชาของแผ่นดินกว่า
20 วิชา สืบสานประเพณีวัฒนธรรม และจำหน่ายสินค้า
เกษตรคุณภาพ



“ภูมิปัญญาเก่าใหม่ไทยเกษตร”

ระหว่างวันที่ 2 – 3 กรกฎาคม 2559 เรียนรู้
เลือกสรร พัฒนา สืบสานวิถีเกษตรไทย จากบรรพบุรุษ
สู่ลูกหลาน นวัตกรรมพลังงานทางเลือก เกษตรทฤษฎีใหม่
ประยุกต์ 1 ไร่ 1 แสน นวัตกรรมการทำนา เรียนรู้วิชาของ
แผ่นดินกว่า 10 หลักสูตร และจำหน่ายสินค้าคุณภาพ



“84 พรรษา ปวงประชาสุขใจ เกษตรรักแม่”

ระหว่างวันที่ 6 – 7 สิงหาคม 2559 เพื่อ
เฉลิมพระเกียรติสมเด็จพระนางเจ้าสิริกิติ์ พระบรม
ราชินีนาถ เนื่องในโอกาสมหามงคลเฉลิมพระชนมพรรษา
7 รอบ 12 สิงหาคม 2559 ชมนิทรรศการ ดินหอม :
การดูแลแม่ธรณี การจัดการน้ำ : การดูแลรักษาแม่คงคา
การอนุรักษ์พันธุกรรมข้าว : การดูแลและบูชาแม่โพสพ
เรียนรู้วิชาของแผ่นดิน กว่า 10 วิชา และจำหน่ายสินค้า
เกษตรอินทรีย์



“มหัศจรรย์แห่งท้องทุ่ง”

ระหว่างวันที่ 3 – 4 กันยายน 2559
พบความหลากหลายทางพันธุกรรมแห่งท้องทุ่ง ข้าว ปลา
อาหาร ธรรมชาติ สิ่งแวดล้อม ความอุดมสมบูรณ์แห่ง
พืชพรรณธัญญาหาร เรียนรู้วิชาของแผ่นดิน และอบรม
เชิงปฏิบัติการและจำหน่ายสินค้าเกษตรอินทรีย์





ผลการดำเนินงาน 2

2.2) การประสานความร่วมมือกับองค์กรหรือหน่วยงาน

ลงนามบันทึกข้อตกลงความร่วมมือกับ วิทยาลัย ศิลปะ สื่อ และเทคโนโลยี มหาวิทยาลัยเชียงใหม่ เพื่อเผยแพร่พระอัจฉริยภาพพระบาทสมเด็จพระเจ้าอยู่หัว ด้านการเกษตร โดยใช้นวัตกรรมการจัดการความรู้ดิจิทัล คอนเทนต์และเทคโนโลยีสารสนเทศ เพื่อสร้างความร่วมมือในการส่งเสริม สนับสนุนการเรียนรู้ พัฒนาและ ขยายผลภูมิปัญญาองค์ความรู้ ด้านการเกษตรบนพื้นฐาน ปรัชญาเศรษฐกิจพอเพียงให้เหมาะสมกับกลุ่มเป้าหมาย ต่างๆ เมื่อวันที่ 7 พฤศจิกายน 2558

ลงนามบันทึกข้อตกลงความร่วมมือกับ มหาวิทยาลัยแม่ฟ้าหลวง เพื่อเผยแพร่พระอัจฉริยภาพ พระบาทสมเด็จพระเจ้าอยู่หัว ด้านการเกษตร โดยมีความประสงค์ที่จะให้เกิดความร่วมมือด้านเทคโนโลยี สารสนเทศและการสื่อสาร ในการเรียนรู้ พัฒนาและ ขยายผลภูมิปัญญาองค์ความรู้ ด้านการเกษตรบนพื้นฐาน ปรัชญาเศรษฐกิจพอเพียงให้เหมาะสมสอดคล้องกับกลุ่ม เป้าหมายต่างๆ เมื่อวันที่ 29 กุมภาพันธ์ 2559

ลงนามบันทึกข้อตกลงความร่วมมือกับ ศูนย์เรียนรู้เศรษฐกิจพอเพียงโนนรัง-บุรพา เพื่อเผยแพร่ พระเกียรติคุณและพระอัจฉริยภาพพระบาทสมเด็จพระเจ้าอยู่หัว ด้านการเกษตร และร่วมมือพัฒนา ขยาย ผลองค์ความรู้เกษตรเศรษฐกิจพอเพียง นวัตกรรม เกษตรเศรษฐกิจพอเพียงที่เหมาะสมกับกลุ่มเป้าหมาย เมื่อวันที่ 1 เมษายน 2559

ลงนามบันทึกข้อตกลงความร่วมมือกับกลุ่มอนุรักษ์ ชาวพื้นเมืองตำบลนิลเพชร เพื่อเผยแพร่พระเกียรติคุณ และพระอัจฉริยภาพพระบาทสมเด็จพระเจ้าอยู่หัว ด้านการเกษตร และร่วมมือพัฒนาขยายผลองค์ความรู้ เกษตรเศรษฐกิจพอเพียง นวัตกรรมเกษตรเศรษฐกิจพอเพียง ที่เหมาะสมกับกลุ่มเป้าหมาย เมื่อวันที่ 1 เมษายน 2559

ลงนามบันทึกข้อตกลงความร่วมมือกับ บริษัท เทคโนโลยีสรรพสิ่ง จำกัด เพื่อจัดแสดง เผยแพร่ ถ่ายทอดเทคโนโลยี องค์ความรู้เกษตรเศรษฐกิจพอเพียง เกษตรทฤษฎีใหม่และนวัตกรรมเกษตรเศรษฐกิจพอเพียง เมื่อวันที่ 8 พฤษภาคม 2559

ลงนามบันทึกข้อตกลงความร่วมมือกับ คณะจิตรกรรมประติมากรรมและภาพพิมพ์ มหาวิทยาลัย ศิลปากร เพื่อเผยแพร่พระเกียรติคุณและพระอัจฉริยภาพ พระบาทสมเด็จพระเจ้าอยู่หัว ด้านการเกษตร ปรัชญา เศรษฐกิจพอเพียง หลักการทรงงาน และภูมิปัญญา นวัตกรรมเกษตรเศรษฐกิจพอเพียง ในรูปแบบจิตรกรรม ประติมากรรมและงานที่เกี่ยวข้องกับงานศิลปกรรม ในรูปแบบต่างๆ เมื่อวันที่ 16 มิถุนายน 2559





2.3) เวทีประชุมเครือข่ายพิพิธภัณฑสถานเกษตรฯ

จำนวน 13 ครั้ง เพื่อแลกเปลี่ยนความรู้ ประสบการณ์เกษตรเศรษฐกิจพอเพียง และยกระดับ ขยายผลเกษตรเศรษฐกิจพอเพียง



ผลการดำเนินงาน 2



กระบวนการถ่ายทอดองค์ความรู้ ภูมิปัญญา นวัตกรรมเกษตรเศรษฐกิจพอเพียง

เพื่อการพึ่งตนเองในการลดค่าใช้จ่าย สร้างรายได้
จำนวน 20 ครั้ง มีผู้เรียนรู้ จำนวน 8,783 ราย ในหลักสูตร
ต่างๆ ดังนี้

- เปียกสลับแห้งแก้งข้าว
- ข้าวและผักไฮโดรโปนิกส์
- เลี้ยงปลาหมอในบ่อดิน
- ปลุกพีชน้ำ 1 ไร่ ได้ 1 แสน
- ปลุกพีชสะเทินน้ำสะเทินบก สู้วิกฤติธรรมชาติ
- โซลาร์เซลล์สูบน้ำและผลิตไฟฟ้าเพื่อการเกษตร
- 3 ไร่หายจน
- เลี้ยงปลาด้วยพลังกักตอน แบบพอเพียง
- เลี้ยงสัตว์ผลิตแก๊สชีวภาพ
- ผักอินทรีย์ในวิถีพอเพียง
- เลี้ยงไส้เดือนผลิตปุ๋ยอินทรีย์คุณภาพสูง
- เกษตรแสนสุข
- ครบเครื่องเรื่องเห็ด
- ภูมิปัญญาการคัดพันธุ์ข้าว
- ปลุกพีชไร้ดิน
- เกษตรคันทนาใหญ่ สร้างรายได้มั่นคง ฯลฯ



4

โครงการส่งเสริมการเรียนรู้ และฝึกปฏิบัติเกษตรเศรษฐกิจพอเพียง

แก่นักเรียน นักศึกษา ประชาชนที่มาเรียนรู้และ
เข้าชมพิพิธภัณฑ์ในหลักสูตร ตามรอยพ่อ นวัตกรรมเกษตร
นวัตกรรมเกษตรของแผ่นดิน ภูมิพลังแผ่นดิน นวัตกรรม
ของพ่อ พอดีพอเพียง ตามรอยพ่อเกษตรสีเขียวเศรษฐกิจ
พอเพียง วิถีเกษตรของพ่อ วิถีพอเพียง ค่ายการเรียนรู้
ต้นกล้าพอเพียง ฯลฯ มีผู้เข้าร่วมโครงการ จำนวน 48,865 คน



ผลการดำเนินงาน 2





มหกรรมและนิทรรศการพิเศษ

จัดงานมหกรรมและนิทรรศการพิเศษ 5 ครั้ง

มหกรรมในหลวงรักเรา “70 ปี กษัตริย์ เกษตร” ระหว่างวันที่ 4 – 7 ธันวาคม 2558 เพื่อเฉลิมพระเกียรติและถวายพระพรพระบาทสมเด็จพระเจ้าอยู่หัว เฝยแพร่พระอัจฉริยภาพพระบาทสมเด็จพระเจ้าอยู่หัว และเกษตรเศรษฐกิจพอเพียง ชมพิพิธภัณฑ์ในหลวงรักเรา ภาพยนตร์แอนิเมชัน 3 มิติ เรียนรู้ ภูมิปัญญา นวัตกรรมเกษตรเศรษฐกิจพอเพียง เรียนรู้วิชาของแผ่นดินมากกว่า 50 หลักสูตร ฐานเรียนรู้ผู้น้อมนำเกษตรเศรษฐกิจพอเพียง นิทรรศการภาพวาดกษัตริย์ เกษตร ศิลปะ จาก 80 ศิลปินชั้นนำของเมืองไทย นิทรรศการเทิดพระเกียรติใช้น้ำอย่างรู้คุณค่าปวงประชาถวายพ่อของแผ่นดิน 70 ปี พระอัจฉริยภาพด้านการเกษตร การดูแลสุขภาพ กาย ใจ 4 ภาค พลังงานทางเลือก การแสดงศิลปวัฒนธรรม

มหกรรม “ลูกหลานไทยรักในหลวง” วันที่ 9 มกราคม 2559 เพื่อให้เยาวชนไทยได้เรียนรู้พระอัจฉริยภาพพระบาทสมเด็จพระเจ้าอยู่หัว ที่ทรงงานเพื่อคนไทยมากกว่า 70 ปี และความสำคัญของเกษตรเศรษฐกิจพอเพียง ผ่านกิจกรรมที่ให้ความสุข สนุกสนาน ในวิถีเกษตรไทย เล่นและเรียนรู้ผ่านการลงมือทำ เพื่อฝึกฝนทักษะด้านต่างๆ ซึ่งเป็นรากฐานสำคัญของการพึ่งตนเองในอนาคต



ผลการดำเนินงาน 2

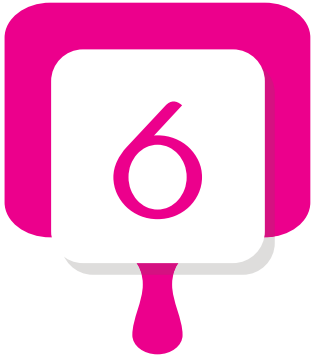
มหกรรม“ความรักในวิถีเกษตร” ระหว่างวันที่ 5 - 7 กุมภาพันธ์ 2559 เพื่อให้ผู้ร่วมงานได้เรียนรู้ สร้างสรรค์ประสบการณ์มหัศจรรย์แห่งรัก รักชาติ รักแผ่นดิน เรียนรู้เกษตรเศรษฐกิจพอเพียงกว่า 20 วิชา ร่วมรำลึกความเป็นไทยกับวิถีเกษตร



มหกรรม“61 พรรษา เจ้าฟ้ากุมารี มหัศจรรย์ พันธุ์กรรม” ระหว่างวันที่ 1 - 3 เมษายน 2559 เพื่อนำเสนอความมหัศจรรย์ของพันธุ์พืชหลากหลาย สารพัดเรื่องกล้วยกล้วย พืชแปลกตา พืชเหมือน พืชมีพิษ 61 ตำนานพันธุ์กรรม นิทรรศการโรงเรียนอนุรักษ พันธุ์กรรม

มหกรรม“70 ปี กษัตริย์เกษตร 7 ปี สำนักงาน พิพิธภัณฑสถานเกษตรฯ พลังวัฒนธรรม วิถีเกษตรไทย” ระหว่างวันที่ 3 - 5 มิถุนายน 2559 เพื่อเฉลิมพระเกียรติ พระบาทสมเด็จพระเจ้าอยู่หัว เนื่องในโอกาสมหามงคล เสด็จเถลิงถวัลยราชสมบัติครบ 70 ปี 9 มิถุนายน 2559 เรียนรู้ เกษตรทฤษฎีใหม่ประยุกต์ นวัตกรรมเกษตร เศรษฐกิจพอเพียง 79 ผู้น้อมนำคำพ่อสอน เรียนรู้วิชา ของแผ่นดินกว่า 20 วิชา สืบสานประเพณีวัฒนธรรม





นิทรรศการสัญจร

จัดนิทรรศการภายนอกพิพิธภัณฑ์ฯ เพื่อเผยแพร่พระเกียรติคุณและพระอัจฉริยภาพพระบาทสมเด็จพระเจ้าอยู่หัว ด้านการเกษตร ถ่ายทอดองค์ความรู้ภูมิปัญญา นวัตกรรมเกษตรเศรษฐกิจพอเพียงและประชาสัมพันธ์กิจกรรมต่างๆ ของ พกฉ. จำนวน 10 ครั้ง

- ระหว่างวันที่ 14 - 25 พฤศจิกายน 2558 ร่วมจัดนิทรรศการในงานมหกรรมวิทยาศาสตร์และเทคโนโลยีแห่งชาติ 2558 ณ อิมแพคเมืองทองธานี

- วันที่ 11 ธันวาคม 2558 ร่วมจัดนิทรรศการในงานเฉลิมพระเกียรติพระบาทสมเด็จพระเจ้าอยู่หัว Bike for Dad ณ ศาลากลางจังหวัดปทุมธานี

- ระหว่างวันที่ 3 - 4 และ 6 - 7 มีนาคม 2559 ร่วมจัดนิทรรศการเศรษฐกิจพอเพียง ณ บริษัทเอ็นเอ็มบี - มินิแบไทย จำกัด (โรงงานบางปะอิน)

- ระหว่างวันที่ 10 - 13 มีนาคม 2559 ร่วมจัดนิทรรศการท่องเที่ยว ท่องโลก ครั้งที่ 14 ณ อิมแพคเมืองทองธานี

- ระหว่างวันที่ 25 - 28 เมษายน 2559 จัดนิทรรศการเศรษฐกิจพอเพียง ในงานการจัดประชุมชี้แจงให้ความรู้แก่นายจ้างสำหรับผู้ปฏิบัติงานด้านงานทะเบียนและเงินสมทบ ที่เกี่ยวข้องกับงานประกันสังคม เพื่อสร้างจิตสำนึกตามแนวพระราชดำริหลักเศรษฐกิจพอเพียง ร่วมจัดนิทรรศการเศรษฐกิจพอเพียง ณ โรงพยาบาลการุญเวช

- ระหว่างวันที่ 12 - 15 พฤษภาคม 2559 จัดนิทรรศการในงานวันธรรมดามาน่าเที่ยว ณ ศูนย์การประชุมแห่งชาติสิริกิติ์

- ระหว่างวันที่ 1 - 3 มิถุนายน 2559 จัดนิทรรศการในงาน รักชาติ เฟสติวัล ณ อนุสรณ์สถานแห่งชาติ จังหวัดปทุมธานี

- วันที่ 21 มิถุนายน 2559 จัดนิทรรศการเศรษฐกิจพอเพียง ในงาน การจัดประชุมชี้แจงให้ความรู้แก่นายจ้างสำหรับผู้ปฏิบัติงานด้านงานทะเบียนและเงินสมทบ ที่เกี่ยวข้องกับงานประกันสังคม เพื่อสร้างจิตสำนึกตามแนวพระราชดำริหลักเศรษฐกิจพอเพียงร่วมจัดนิทรรศการเศรษฐกิจพอเพียง ณ โรงพยาบาลการุญเวช

- ระหว่างวันที่ 5 - 22 กันยายน 2559 จัดนิทรรศการสัญจรในงาน “ตลาดเกษตรดิจิทัล” ณ ตลาดคลองผดุงกรุงเกษม

- ระหว่างวันที่ 16 - 21 กันยายน 2559 จัดนิทรรศการสัญจรในงาน มหกรรมพิพิธภัณฑ์ไทย 2559 Thailand





โครงการอนุรักษ์พันธุกรรมพืช อันเนื่องมาจากพระราชดำริ (อพ.สธ. – พกฉ.)

- จัดกิจกรรมสร้างจิตสำนึกในการอนุรักษ์พันธุกรรมพืชฯ ณ จังหวัดสกลนคร เดือนมกราคม 2559

- จัดโครงการสร้างจิตสำนึกการอนุรักษ์พันธุกรรมพืชฯ ณ พิพิธภัณฑสถานแห่งชาติ ระหว่างวันที่ 4 – 7 กุมภาพันธ์ 2559 โดยประสานงานกับโรงเรียน และเครือข่าย เพื่อร่วมโครงการและร่วมจัดแสดงนิทรรศการ

- จัดประชุมคณะกรรมการดำเนินงานโครงการอนุรักษ์พันธุกรรมพืชอันเนื่องมาจากพระราชดำริสมเด็จพระเทพรัตนราชสุดาฯ สยามบรมราชกุมารี สำนักงานพิพิธภัณฑสถานเฉลิมพระเกียรติพระบาทสมเด็จพระเจ้าอยู่หัว (องค์การมหาชน) ครั้งที่ 1/2559 วันศุกร์ที่ 16 กันยายน 2559

- จัดค่ายส่งเสริมการเรียนรู้ 31 มีนาคม – 3 เมษายน 2559 เป็นกิจกรรมสะท้อนเรื่องราวความมหัศจรรย์ของพันธุกรรม ผลจากการจัดกิจกรรม 2 ครั้ง ทำให้เกิดเครือข่ายครู นักเรียนอนุรักษ์พันธุกรรม และโรงเรียนที่ผ่านกระบวนการค่ายได้นำเอาความรู้ ประสบการณ์จากการเรียนรู้ไปประยุกต์ใช้กับการจัดกระบวนการเรียนการสอนในโรงเรียน

- จัดกิจกรรมเผยแพร่พระอัจฉริยภาพของสมเด็จพระเทพรัตนราชสุดาฯ สยามบรมราชกุมารี ด้านการอนุรักษ์พันธุกรรมพืช โดยจัดแสดงนิทรรศการในอาคารมหัศจรรย์พันธุกรรม ผู้เข้าชมซาบซึ้งในพระอัจฉริยภาพสมเด็จพระเทพรัตนราชสุดาฯ สยามบรมราชกุมารี ด้านการอนุรักษ์พันธุกรรมพืช และได้เรียนรู้เรื่องราวของการอนุรักษ์พันธุกรรมพืชในแต่ละภูมิภาคในรูปแบบสวนที่แตกต่างกันตามลักษณะของภูมิภาค ๒๑,๙๗๔ คน





จัดการแข่งขันเกม “Eco Challenge 2016” Aqua Republican international Game Competition

ร่วมกับ วิทยาลัยศิลปะ สื่อ และเทคโนโลยี มหาวิทยาลัยเชียงใหม่ โดยร่วมกับหน่วยงานระดับประเทศ คือ UNEP-DHI Center for Water and Environment, Hydroinformatics Society (Singapore) และ UNESCO BANGKOK วันที่ 5 สิงหาคม 2559





รายงานด้านการเงิน

การเบิกจ่ายงบประมาณ ตั้งแต่ เดือนตุลาคม 2558 ถึง เดือนกันยายน 2559

เงินงบประมาณ 2559	จำนวน 217.4767 ล้านบาท	คิดเป็นร้อยละ 100.00
เบิกจ่าย	จำนวน 211.6672 ล้านบาท	คิดเป็นร้อยละ 97.33
คงเหลือ	จำนวน 5.8095 ล้านบาท	คิดเป็นร้อยละ 2.67





WELCOME TO THE
MUSEUM OF THE
CITY OF
DUBLIN



ส่วนที่ 3

งบการเงิน



สำนักงานพิพิธภัณฑ์เกษตรเฉลิมพระเกียรติพระบาทสมเด็จพระเจ้าอยู่หัว (องค์การมหาชน)

งบแสดงฐานะการเงิน
ณ วันที่ 30 กันยายน 2559 และ 2558

		(หน่วย : บาท)	(หน่วย : บาท)
	หมายเหตุ	2559	2558
สินทรัพย์			
สินทรัพย์หมุนเวียน			
เงินสดและรายการเทียบเท่าเงินสด	(5)	50,494,724.36	46,361,803.36
ลูกหนี้ระยะสั้น	(6)	1,605,268.00	1,273,072.95
เงินลงทุนระยะสั้น	(7)	138,539,106.64	134,885,173.72
สินค้าคงเหลือ	(8)	3,197,348.06	2,392,021.49
วัสดุคงเหลือ	(9)	251,634.75	219,508.58
สินทรัพย์หมุนเวียนอื่น	(10)	263,402.08	240,908.88
รวมสินทรัพย์หมุนเวียน		194,351,483.89	185,372,488.98
สินทรัพย์ไม่หมุนเวียน			
ที่ดิน อาคาร และอุปกรณ์	(11)	635,133,791.02	583,390,656.35
สินทรัพย์ไม่มีตัวตน	(12)	12,934,995.35	6,018,226.96
รวมสินทรัพย์ไม่หมุนเวียน		648,068,786.37	589,408,883.31
รวมสินทรัพย์		842,420,270.26	774,781,372.29
หนี้สิน			
หนี้สินหมุนเวียน			
เจ้าหนี้ระยะสั้น	(13)	10,574,080.59	13,117,434.40
เจ้าหนี้เงินโอนและรายการอุดหนุนระยะสั้น	(14)	523,086.90	201,717.80
เงินรับฝากระยะสั้น	(15)	2,733,860.00	1,627,838.25
รวมหนี้สินหมุนเวียน		13,831,027.49	14,946,990.45
หนี้สินไม่หมุนเวียน			
เจ้าหนี้เงินโอนและรายการอุดหนุนระยะยาว	(16)	1,045,780.83	1,250,780.83
รวมหนี้สินไม่หมุนเวียน		1,045,780.83	1,250,780.83
รวมหนี้สิน		14,876,808.32	16,197,771.28
สินทรัพย์สุทธิ/ส่วนทุน		827,543,461.94	758,583,601.01
สินทรัพย์สุทธิ/ส่วนทุน			
ทุน		332,919,728.87	331,017,840.87
รายได้สูง/(ต่ำ)กว่าค่าใช้จ่ายสะสม		494,623,733.07	427,565,760.14
รวมสินทรัพย์สุทธิ/ส่วนทุน		827,543,461.94	758,583,601.01

หมายเหตุประกอบงบการเงินเป็นส่วนหนึ่งของงบการเงินนี้

สำนักงานพิพิธภัณฑสถานแห่งชาติพระเกียรติพระบาทสมเด็จพระเจ้าอยู่หัว (องค์การมหาชน)

งบแสดงผลการดำเนินงานทางการเงิน

สำหรับปี สิ้นสุดวันที่ 30 กันยายน 2559 และ 2558

		(หน่วย : บาท)	(หน่วย : บาท)
	หมายเหตุ	2559	2558
รายได้			
รายได้จากงบประมาณ	(17)	217,476,700.00	213,455,800.00
รายได้จากการขายสินค้าและบริการ	(18)	21,592,082.47	19,877,248.45
รายได้จากการอุดหนุนและบริจาค	(19)	730,526.25	738,267.75
รายได้อื่น	(20)	7,758,878.18	5,720,619.52
รวมรายได้		247,558,186.90	239,791,935.72
ค่าใช้จ่าย			
ค่าใช้จ่ายบุคลากร	(21)	30,739,003.04	32,049,598.66
ค่าใช้จ่าย	(22)	30,692,305.90	29,230,980.79
ค่าวัสดุ	(23)	23,116,025.55	14,862,269.05
ค่าสาธารณูปโภค	(24)	9,418,176.09	9,338,456.41
ค่าเสื่อมราคาและค่าตัดจำหน่าย	(25)	86,534,703.39	95,025,807.53
รวมค่าใช้จ่าย		180,500,213.97	180,507,112.44
รายได้สูง/(ต่ำ)กว่าค่าใช้จ่ายก่อนต้นทุนทางการเงิน		67,057,972.93	59,284,823.28
ต้นทุนทางการเงิน		-	-
รายได้สูง/(ต่ำ)กว่าค่าใช้จ่ายสุทธิ		67,057,972.93	59,284,823.28

หมายเหตุประกอบงบการเงินเป็นส่วนหนึ่งของงบการเงินนี้

สำนักงานพิพิธภัณฑ์เกษตรเฉลิมพระเกียรติพระบาทสมเด็จพระเจ้าอยู่หัว (องค์การมหาชน)
 งบแสดงการเปลี่ยนแปลงสินทรัพย์สุทธิ/ส่วนทุน
 สำหรับปี สิ้นสุดวันที่ 30 กันยายน 2559 และ 2558

	ทุน	รายได้สูง/ต่ำกว่า ค่าใช้จ่ายสะสม	(หน่วย : บาท) รวมสินทรัพย์สุทธิ/ ส่วนทุน
ยอดคงเหลือ ณ วันที่ 30 กันยายน 2557 -ตามที่รายงานไว้เดิม	331,017,840.87	336,793,159.62	667,811,000.49
ผลสะสมจากการแก้ไขข้อผิดพลาดปีก่อน		31,487,777.24	31,487,777.24
ผลสะสมของการเปลี่ยนแปลงนโยบายการบัญชี			
ยอดคงเหลือ ณ วันที่ 30 กันยายน 2557 - หลังการปรับปรุง	331,017,840.87	368,280,936.86	699,298,777.73
การเปลี่ยนแปลงในสินทรัพย์สุทธิ/ส่วนทุน สำหรับปี 2558			
รายได้สูง(ต่ำ)กว่าค่าใช้จ่ายสำหรับงวด		59,284,823.28	59,284,823.28
ยอดคงเหลือ ณ วันที่ 30 กันยายน 2558	331,017,840.87	427,565,760.14	758,583,601.01
การเปลี่ยนแปลงในสินทรัพย์สุทธิ/ส่วนทุน สำหรับปี 2559			
การเปลี่ยนแปลงที่ทำให้ทุนเพิ่ม/(ลด)	1,901,888.00		1,901,888.00
รายได้สูง/(ต่ำ)กว่าค่าใช้จ่ายสำหรับงวด		67,057,972.93	67,057,972.93
ยอดคงเหลือ ณ วันที่ 30 กันยายน 2559	332,919,728.87	494,623,733.07	827,543,461.94

สำนักงานพิพิธภัณฑ์เกษตรเฉลิมพระเกียรติพระบาทสมเด็จพระเจ้าอยู่หัว (องค์การมหาชน)

หมายเหตุประกอบงบการเงิน

สำหรับปี สิ้นสุดวันที่ 30 กันยายน 2559 และ 2558

หมายเหตุ 1 ข้อมูลทั่วไป

สำนักงานพิพิธภัณฑ์เกษตรเฉลิมพระเกียรติพระบาทสมเด็จพระเจ้าอยู่หัว (องค์การมหาชน) หรือ พกฉ. เป็นหน่วยงานของรัฐ และเป็นนิติบุคคล ภายใต้การกำกับดูแลของรัฐมนตรีว่าการกระทรวงเกษตรและสหกรณ์ จัดตั้งขึ้นตามพระราชกฤษฎีกาจัดตั้งสำนักงานพิพิธภัณฑ์เกษตรเฉลิมพระเกียรติพระบาทสมเด็จพระเจ้าอยู่หัว (องค์การมหาชน) พ.ศ. 2552 เมื่อวันที่ 23 มิถุนายน 2552 โดยมีวัตถุประสงค์ ดังนี้

1. เผยแพร่พระเกียรติคุณและพระอัจฉริยภาพของพระมหากษัตริย์ไทยกับความสัมพันธ์ ในด้านการเกษตรตั้งแต่อดีตถึงปัจจุบัน รวมทั้งโครงการพระราชดำริ พระราชกรณียกิจ และโครงการพระราชพิธีต่างๆ ที่เกี่ยวข้องในด้านการเกษตร

2. เป็นศูนย์กลางการขับเคลื่อนปรัชญาเศรษฐกิจพอเพียงที่เกี่ยวกับการเกษตร เกษตรทฤษฎีใหม่และเป็นแหล่งความรู้ ข้อมูลทางวิชาการเกี่ยวกับโครงการพระราชดำริ พระราชกรณียกิจ โครงการพระราชพิธีต่าง ๆ และให้บริการด้านคำปรึกษา และด้านอื่น ๆ ที่เกี่ยวข้องแก่หน่วยงานภาครัฐและภาคเอกชน ทั้งในประเทศและต่างประเทศ รวมทั้งสถาบันเกษตรกร องค์กรชุมชน และประชาชนผู้สนใจ

3. จัดให้มีการศึกษา ค้นคว้า วิจัย รวบรวมวัตถุ วัสดุอ้างอิง สิ่งประดิษฐ์ จำแนกประเภทวัตถุ บันทึกลักษณะเกี่ยวกับความเป็นมา การสงวนรักษาผลงานเกี่ยวกับวิวัฒนาการและการพัฒนาด้านการเกษตรของประเทศไทย รวมถึงพันธุ์สัตว์หายาก ตลอดจนเครื่องมือ เครื่องใช้ที่เกี่ยวข้องเนื่องกับการเกษตร เพื่อประโยชน์ในการพัฒนาความก้าวหน้าทางวิชาการ และสำหรับใช้ในกิจการของสำนักงาน

4. จัดแสดงกิจกรรม ผลงาน นิทรรศการ การประชุม สัมมนา การฝึกอบรม การแสดงสินค้าและการเผยแพร่ประชาสัมพันธ์ที่เกี่ยวข้องกับโครงการพระราชดำริ พระราชกรณียกิจ โครงการพระราชพิธีต่าง ๆ แนวปรัชญาเศรษฐกิจพอเพียงที่เกี่ยวกับการเกษตรและการเกษตรทฤษฎีใหม่

5. ส่งเสริม สนับสนุน ประสานความร่วมมือ และให้คำปรึกษาแก่โครงการหลวงสถาบันการศึกษา และหน่วยงานภาครัฐและภาคเอกชนทั้งในประเทศและต่างประเทศในการแลกเปลี่ยนองค์ความรู้ ข้อมูลและเจ้าหน้าที่ ตลอดจนการถ่ายทอดประสบการณ์และเทคโนโลยีด้านการเกษตร เพื่อนำมาพัฒนาสำนักงาน

หน่วยงานมีสถานที่ตั้งหลัก อยู่ ณ หมู่ที่ 13 ถนนพหลโยธิน ตำบลคลองหนึ่ง อำเภอคลองหลวง จังหวัดปทุมธานี 12120

ในปีงบประมาณ 2559 หน่วยงานได้รับการจัดสรรงบประมาณรายจ่ายประจำปี จำนวน 217,476,700 บาท (ปีงบประมาณ 2558 จำนวน 213,455,800 บาท) โดยเป็นงบอุดหนุน จำนวน 213,455,800 บาท ตามแผนงาน ส่งเสริมประสิทธิภาพการผลิต สร้างมูลค่าภาคการเกษตร และเสริมสร้างความเข้มแข็งให้แก่เกษตรกรอย่างเป็นระบบ

หมายเหตุ 2 เกณฑ์การจัดทำงบการเงิน

งบการเงินนี้จัดทำขึ้นตามมาตรฐานและนโยบายการบัญชีภาครัฐที่กระทรวงการคลังประกาศใช้ซึ่งรวมถึงหลักการและนโยบายบัญชีสำหรับหน่วยงานภาครัฐ มาตรฐานการบัญชีภาครัฐ และนโยบายการบัญชีภาครัฐ และแสดงรายการในงบการเงินตามแนวปฏิบัติทางการบัญชี เรื่อง การนำเสนองบการเงิน ตามหนังสือกรมบัญชีกลางที่ 0423.2/ว237 ลงวันที่ 8 กันยายน 2557

งบการเงินนี้จัดทำขึ้นโดยใช้เกณฑ์ราคาทุนเดิม เว้นแต่จะได้เปิดเผยไว้เป็นอย่างอื่นในนโยบายการบัญชี

งบการเงินของสำนักงานพิพิธภัณฑสถานแห่งชาติเฉลิมพระเกียรติพระบาทสมเด็จพระเจ้าอยู่หัว (องค์การมหาชน) ซึ่งถือเป็นหน่วยงานที่เสนอรายงานตามมาตรฐานการบัญชีภาครัฐ

รอบระยะเวลาบัญชี เริ่มตั้งแต่วันที่ 1 ตุลาคมของปีปัจจุบัน ถึงวันที่ 30 กันยายนของปีถัดไป

หมายเหตุ 3 มาตรฐานและนโยบายการบัญชีภาครัฐฉบับใหม่

กระทรวงการคลังได้ประกาศใช้มาตรฐานและนโยบายการบัญชีภาครัฐฉบับใหม่ดังนี้

มาตรฐานและนโยบายการบัญชีภาครัฐที่มีผลบังคับใช้สำหรับรอบระยะเวลาบัญชีที่เริ่มในหรือหลังวันที่ 1 ตุลาคม 2557

มาตรฐานการบัญชีภาครัฐ ฉบับที่ 3 เรื่องนโยบายการบัญชี การเปลี่ยนแปลงประมาณการทางบัญชี และข้อผิดพลาด สำนักงานพิพิธภัณฑสถานแห่งชาติเฉลิมพระเกียรติพระบาทสมเด็จพระเจ้าอยู่หัว (องค์การมหาชน) ได้นำมาตรฐานการบัญชีภาครัฐฉบับใหม่ข้างต้นมาใช้ โดยไม่มีผลกระทบต่ออย่างเป็นสาระสำคัญต่องบการเงินในงวดปัจจุบัน

มาตรฐานและนโยบายการบัญชีภาครัฐที่มีผลบังคับใช้ในงวดอนาคต

มาตรฐานและนโยบายการบัญชีภาครัฐที่มีผลบังคับใช้สำหรับรอบระยะเวลาบัญชีที่เริ่มในหรือหลังวันที่ 1 ตุลาคม 2559

มาตรฐานการบัญชีภาครัฐ ฉบับที่ 5 เรื่องต้นทุนการกู้ยืม

มาตรฐานการบัญชีภาครัฐ ฉบับที่ 16 เรื่องอสังหาริมทรัพย์เพื่อการลงทุน

หมายเหตุ 4 สรุปนโยบายการบัญชีที่สำคัญ

4.1 เงินสดและรายการเทียบเท่าเงินสด

รายการเทียบเท่าเงินสด ได้แก่ เงินฝากสถาบันการเงิน และเงินลงทุนระยะสั้นที่มีสภาพคล่องซึ่งมีระยะเวลาครบกำหนดที่จะเปลี่ยนให้เป็นเงินสดได้ภายใน 3 เดือน เช่นเงินฝากประจำ

4.2 ลูกหนี้

ลูกหนี้ แสดงด้วยมูลค่าสุทธิที่จะได้รับ ค่าเผื่อหนี้สงสัยจะสูญจะตั้งขึ้นสำหรับลูกหนี้ที่คาดว่าจะไม่สามารถเรียกเก็บเงินได้ โดยพิจารณาจากประสบการณ์ที่ผ่านมาเกี่ยวกับจำนวนลูกหนี้ที่เก็บเงินไม่ได้ ข้อมูลประวัติการชำระหนี้ และหลักฐานการติดตามลูกหนี้แต่ละราย ร่วมกับการวิเคราะห์อายุลูกหนี้

4.3 เงินลงทุน

เงินลงทุนแยกแสดงในงบแสดงฐานะการเงินเป็นเงินลงทุนระยะสั้นภายใต้หัวข้อสินทรัพย์หมุนเวียน และเงินลงทุนระยะยาวภายใต้หัวข้อสินทรัพย์ไม่หมุนเวียน

เงินลงทุนระยะสั้น หมายถึง เงินลงทุนที่หน่วยงานตั้งใจจะถือไว้ไม่เกิน 1 ปี นับตั้งแต่วันสิ้นสุดรอบระยะเวลาการรายงาน หากมีความตั้งใจจะถือไว้เกินกว่า 1 ปี จะจัดเป็นเงินลงทุนระยะยาว

4.4 สินค้ำคงเหลือ

สินค้ำคงเหลือ หมายถึง สินค้ำสำเร็จรูป งานระหว่างทำ วัตถุดิบหรือวัสดุที่ใช้ในการผลิตเพื่อขายหรือให้บริการ

สินค้ำสำเร็จรูปและงานระหว่างทำแสดงมูลค่าตามราคาทุนมาตรฐาน (ซึ่งใกล้เคียงกับต้นทุนจริง) หรือมูลค่าสุทธิที่จะได้รับแล้วแต่ราคาใดจะต่ำกว่า ราคาทุน หมายถึงต้นทุนในการผลิตทั้งหมดรวมทั้งค่าใช้จ่ายในการผลิต

วัตถุดิบและวัสดุการผลิตแสดงมูลค่าตามราคาทุนโดยวิธีถัวเฉลี่ยถ่วงน้ำหนักหรือมูลค่าสุทธิที่จะได้รับแล้วแต่ราคาใดจะต่ำกว่า

ค่าเผื่อการปรับมูลค่าสินค้ำจะตั้งขึ้นสำหรับสินค้ำที่ล้าสมัยหรือเสื่อมสภาพ

4.5 วัสดุคงเหลือ

วัสดุคงเหลือ หมายถึง ของใช้สิ้นเปลืองนอกจากสินค้ำที่สำนักงานพิพิธภัณฑสถานเฉลิมพระเกียรติพระบาทสมเด็จพระเจ้าอยู่หัว (องค์การมหาชน) มีไว้ในดำเนินงานตามปกติ โดยทั่วไปมีมูลค่าไม่สูงและไม่มีความคงทนถาวร แสดงตามราคาทุนโดยวิธีถัวเฉลี่ยถ่วงน้ำหนักหรือมูลค่าสุทธิที่จะได้รับแล้วแต่ราคาใดจะต่ำกว่า

ค่าเผื่อการปรับมูลค่าวัสดุจะตั้งขึ้นสำหรับวัสดุเสื่อมสภาพ

4.6 ที่ดิน อาคารและอุปกรณ์

ที่ดิน แสดงตามราคาทุนเฉพาะที่ดินที่หน่วยงานมีกรรมสิทธิ์ สำหรับที่ดินราชพัสดุที่หน่วยงานครอบครองและใช้ประโยชน์ แต่ไม่ได้เป็นผู้ถือกรรมสิทธิ์จะแสดงข้อมูลเพิ่มเติมไว้ในหมายเหตุประกอบงบการเงิน

อาคารและสิ่งปลูกสร้าง รวมทั้งส่วนปรับปรุงอาคาร ทั้งอาคารและสิ่งปลูกสร้างที่หน่วยงานมีกรรมสิทธิ์และไม่มีกรรมสิทธิ์แต่หน่วยงานได้ครอบครองและนำมาใช้ประโยชน์ในการดำเนินการ แสดงมูลค่าสุทธิตามบัญชีที่เกิดจากราคาทุนหักค่าเสื่อมราคาสะสม อาคารที่อยู่ระหว่างการก่อสร้างแสดงตามราคาทุน

อุปกรณ์ ได้แก่ ครุภัณฑ์ประเภทต่างๆ รับรู้เป็นสินทรัพย์เฉพาะรายการที่มีมูลค่าต่อหน่วย ตั้งแต่ 5,000 บาทขึ้นไป แสดงมูลค่าตามมูลค่าสุทธิตามบัญชีที่เกิดจากราคาทุนหักค่าเสื่อมราคาสะสม

ราคาทุนของที่ดิน อาคาร และอุปกรณ์ รวมถึงรายจ่ายที่เกี่ยวข้องโดยตรงเพื่อให้สินทรัพย์อยู่ในสถานที่และสภาพที่พร้อมใช้งาน ต้นทุนในการต่อเติมหรือปรับปรุงซึ่งทำให้หน่วยงานได้รับประโยชน์ตลอดอายุการใช้งานของสินทรัพย์เพิ่มขึ้นจากมาตรฐานเดิมถือเป็นราคาทุนของสินทรัพย์ ค่าใช้จ่ายในการซ่อมแซมถือเป็นค่าใช้จ่ายในงบแสดงผลการดำเนินงานทางการเงิน

4.7 สินทรัพย์ไม่มีตัวตน

สินทรัพย์ไม่มีตัวตน แสดงมูลค่าด้วยมูลค่าสุทธิตามบัญชี

4.8 ค่าเสื่อมราคาและค่าตัดจำหน่าย

ค่าเสื่อมราคาและค่าตัดจำหน่าย ยกเว้นสิ่งปลูกสร้าง/อาคารอื่น ในส่วนของโครงการปรับปรุงและพัฒนาการจัดแสดงนิทรรศการอาคาร 5 ชั้น 2 และชั้น 3 โครงการปรับปรุงและพัฒนาการจัดแสดงนิทรรศการอาคาร 3 อาคาร 4 อาคาร 6 และอาคาร 7 คำนวณค่าเสื่อมราคาโดยวิธีเส้นตรงเป็นระยะเวลา 2 ปี บันทึกเป็นค่าใช้จ่ายในงบแสดงผลการดำเนินงานทางการเงิน คำนวณโดยวิธีเส้นตรงตามอายุการใช้งานที่กำหนดไว้ในหลักการและนโยบายบัญชีภาครัฐ ฉบับที่ 2 และที่แก้ไขเพิ่มเติมโดยกรมบัญชีกลาง ดังนี้

- อาคารสำนักงานและอาคารเพื่อประโยชน์อื่นที่มีโครงสร้างเป็นคอนกรีต 25 ปี - 40 ปี
- สิ่งปลูกสร้าง/อาคารอื่น 5 ปี - 20 ปี
- ครุภัณฑ์สำนักงาน 4 ปี - 10 ปี
- ครุภัณฑ์ยานพาหนะและขนส่ง 5 ปี
- ครุภัณฑ์การเกษตร 5 ปี - 8 ปี
- ครุภัณฑ์คอมพิวเตอร์ 4 ปี
- ครุภัณฑ์งานบ้านงานครัว 2 ปี - 5 ปี
- สินทรัพย์ไม่มีตัวตน 3 ปี

ไม่มีการคิดค่าเสื่อมราคาสำหรับที่ดิน และสินทรัพย์ระหว่างก่อสร้าง

4.9 รายได้รอการรับรู้ระยะยาว

รายได้รอการรับรู้ เป็นสินทรัพย์ที่สำนักงานพิพิธภัณฑสถานแห่งชาติพระเกียรติพระบาทสมเด็จพระเจ้าอยู่หัว (องค์การมหาชน) ได้รับความช่วยเหลือจากรัฐบาลต่างประเทศ องค์กรระหว่างประเทศ หรือบุคคลใดๆ เพื่อสนับสนุนการดำเนินงานของหน่วยงานให้บรรลุวัตถุประสงค์ และสินทรัพย์รับบริจาคโดยมีผู้มอบให้หน่วยงานไว้ใช้ในการดำเนินงาน รวมทั้งการได้รับเงินสดที่มีเงื่อนไขเป็นข้อจำกัดในการใช้จ่ายเงิน ซึ่งหน่วยงานยังไม่อาจรับรู้รายได้

4.10 รายได้จากเงินงบประมาณ

รายได้จากเงินงบประมาณ รับรู้ตามเกณฑ์ ดังนี้
เมื่อบันทึกคำขอเบิกเงินจากกรมบัญชีกลางในกรณีเป็นการขอรับเงินเข้าบัญชีเงินฝากธนาคารของสำนักงานพิพิธภัณฑสถานแห่งชาติพระเกียรติพระบาทสมเด็จพระเจ้าอยู่หัว (องค์การมหาชน)

เมื่ออนุมัติจ่ายเงินให้กับผู้มีสิทธิได้รับเงินแล้ว
ในกรณีเป็นการจ่ายตรงให้กับผู้มีสิทธิรับเงิน

4.11 รายได้จากการอุดหนุนและบริจาค

รายได้จากเงินโอนและเงินบริจาค รับรู้เมื่อได้รับเงิน ยกเว้นในกรณีที่มีเงื่อนไขเป็นข้อจำกัด ที่ต้องปฏิบัติตามในการใช้จ่ายเงิน หรือได้รับความช่วยเหลือและบริจาคเป็นสินทรัพย์ที่ให้ประโยชน์แก่หน่วยงานเกินหนึ่งปี จะทยอยรับรู้เป็นรายได้ตามสัดส่วนของค่าใช้จ่ายเพื่อการนั้นเกิดขึ้น หรือเกณฑ์การคำนวณค่าเสื่อมราคาสินทรัพย์ที่ได้รับตลอดอายุของสินทรัพย์นั้น

		(หน่วย : บาท)	(หน่วย : บาท)
		2559	2558
หมายเหตุที่ 5	เงินสดและรายการเทียบเท่าเงินสด		
	เงินสดในมือ	35,600.98	13,233.63
	เงินฝากสถาบันการเงิน	50,452,322.16	46,341,827.85
	เงินฝากประจำที่มีกำหนดจ่ายคืนไม่เกิน 3 เดือน	6,801.22	6,741.88
	รวมลูกหนี้ระยะสั้น	50,494,724.36	46,361,803.36

หมายเหตุที่ 6	ลูกหนี้ระยะสั้น		
	ลูกหนี้เงินยืมในงบประมาณ	1,261,518.00	1,074,332.95
	ลูกหนี้การค้า	343,750.00	198,740.00
	รวมลูกหนี้ระยะสั้น	1,605,268.00	1,273,072.95

ลูกหนี้เงินยืมและลูกหนี้การค้า ณ วันสิ้นปี แยกตามอายุหนี้ ดังนี้

ลูกหนี้เงินยืม	ยังไม่ถึงกำหนด	ถึงกำหนดชำระ	เกินกำหนดชำระ
	ชำระและการส่ง	และการส่งใช้	และการส่งใช้
	ใช้ใบสำคัญ	ใบสำคัญ	ใบสำคัญ
2559	1,261,518.00	-	-
2558	1,074,332.95	-	-
ลูกหนี้การค้า-ทุน	ยังไม่ถึงกำหนด	เกินกำหนดชำระ	เกินกำหนดชำระ
	ชำระ	ไม่เกิน 30 วัน	เกินกว่า 30 วัน
	2559	343,750.00	-
2558	198,740.00	-	-

		(หน่วย : บาท)	(หน่วย : บาท)
		2559	2558
หมายเหตุที่ 7	เงินลงทุนระยะสั้น		
	เงินฝากประจำ	138,539,106.64	134,885,173.72
	รวมเงินลงทุนระยะสั้น	<u>138,539,106.64</u>	<u>134,885,173.72</u>
หมายเหตุที่ 8	สินค้าคงเหลือ		
	สินค้าสำเร็จรูป	3,197,348.06	2,392,021.49
	หัก ค่าเพื่อการปรับลดมูลค่าสินค้า	-	-
	รวมสินค้าคงเหลือ(สุทธิ)	<u>3,197,348.06</u>	<u>2,392,021.49</u>
หมายเหตุที่ 9	วัสดุคงเหลือ		
	วัสดุคงเหลือ	251,634.75	219,508.58
	หัก ค่าเพื่อการปรับลดมูลค่าวัสดุ	-	-
	รวมวัสดุคงเหลือ(สุทธิ)	<u>251,634.75</u>	<u>219,508.58</u>
หมายเหตุที่ 10	สินทรัพย์หมุนเวียนอื่น		
	ค่าใช้จ่ายจ่ายล่วงหน้า	236,550.30	233,139.78
	สินทรัพย์หมุนเวียนอื่น	26,851.78	7,769.10
	รวมสินทรัพย์หมุนเวียนอื่น	<u>263,402.08</u>	<u>240,908.88</u>
หมายเหตุที่ 11	ที่ดิน อาคาร สะอุปรกรณ์		
	อาคารและสิ่งปลูกสร้าง	875,670,290.66	725,955,042.96
	หัก ค่าเสื่อมราคาสะสม-อาคารและสิ่งปลูกสร้าง	(363,938,550.89)	(299,128,048.68)
	อาคารและสิ่งปลูกสร้าง (สุทธิ)	<u>511,731,739.77</u>	<u>426,826,994.28</u>

		(หน่วย : บาท)	(หน่วย : บาท)
		2559	2558
หมายเหตุที่ 11 (ต่อ)	ครุภัณฑ์	178,014,762.06	165,920,632.28
	หัก ค่าเสื่อมราคาสะสม-ครุภัณฑ์ (สุทธิ)	(76,640,960.81)	(57,376,970.21)
	ครุภัณฑ์ (สุทธิ)	101,373,801.25	108,543,662.07
	งานระหว่างก่อสร้าง	22,028,250.00	48,020,000.00
	รวม อาคารและอุปกรณ์ -สุทธิ	635,133,791.02	583,390,656.35

หมายเหตุที่ 12	สินทรัพย์ไม่มีตัวตน		
	สินทรัพย์ไม่มีตัวตน	15,916,978.97	6,540,000.00
	หัก ค่าตัดจำหน่ายสะสม-สินทรัพย์ไม่มีตัวตน	(2,981,983.62)	(521,773.04)
	รวม สินทรัพย์ไม่มีตัวตน-สุทธิ	12,934,995.35	6,018,226.96

หมายเหตุที่ 13	เจ้าหนี้ระยะสั้น		
	เจ้าหนี้การค้า	380,686.42	180,625.43
	ค่าใช้จ่ายค้างจ่าย	10,193,394.17	12,936,808.97
	รวม เจ้าหนี้ระยะสั้น	10,574,080.59	13,117,434.40

หมายเหตุที่ 14	เจ้าหนี้โอนเงินและรายการอุดหนุนระยะสั้น		
	เจ้าหนี้กรมสรรพากร	95,317.34	94,655.36
	ภาษีหัก ณ ที่จ่าย รอนำส่ง	427,769.56	107,062.44
	รวมเจ้าหนี้โอนเงินและรายการอุดหนุนระยะสั้น	523,086.90	201,717.80

		(หน่วย : บาท)	(หน่วย : บาท)
		2559	2558
หมายเหตุที่ 15	เงินรับฝากระยะสั้น		
	เงินประกันสัญญา	2,733,860.00	1,627,838.25
	รวมเงินรับฝากระยะสั้น	2,733,860.00	1,627,838.25
หมายเหตุที่ 16	เจ้าหนี้เงินโอนและรายการอุดหนุนระยะยาว		
	เจ้าหนี้รายการอุดหนุนระยะยาว	1,045,780.83	1,250,780.83
	รวม เจ้าหนี้เงินโอนและรายการอุดหนุนระยะยาว	1,045,780.83	1,250,780.83
หมายเหตุที่ 17	รายได้จากงบประมาณ		
	รายได้จากงบอุดหนุน	217,476,700.00	213,455,800.00
	รวม รายได้จากงบประมาณ	217,476,700.00	213,455,800.00
หมายเหตุที่ 18	รายได้จากการขายสินค้าและบริการ		
	รายได้ค่าขายสินค้า	8,626,516.29	8,329,974.87
	รายได้ค่าบริการ	12,965,566.18	11,537,273.58
	รายได้ค่าเช่า	-	10,000.00
	รวมรายได้จากการขายสินค้าและบริการ	21,592,082.47	19,877,248.45
หมายเหตุที่ 19	รายได้จากการอุดหนุนและบริจาค		
	รายได้จากการบริจาค	730,526.25	738,267.75
	รวมรายได้จากการอุดหนุนและบริจาค	730,526.25	738,267.75
หมายเหตุที่ 20	รายได้อื่น		
	รายได้ดอกเบี้ยเงินฝากจากสถาบันการเงิน	3,940,050.12	3,865,140.14
	รายได้อื่น	3,818,828.06	1,855,479.38
	รวมรายได้อื่น	7,758,878.18	5,720,619.52

		(หน่วย : บาท)	(หน่วย : บาท)
		2559	2558
หมายเหตุที่ 21	ค่าใช้จ่ายบุคลากร		
	เงินเดือนและค่าตอบแทน	29,152,163.27	30,951,797.67
	ค่าล่วงเวลา	594,580.00	529,780.00
	ค่ารักษาพยาบาล	186,078.15	84,896.00
	ค่าเล่าเรียนบุตร	12,764.00	-
	เงินสมทบกองทุนสำรองเลี้ยงชีพ	761,605.48	450,183.68
	ค่าใช้จ่ายบุคลากรอื่น	31,812.14	32,941.31
	รวม ค่าใช้จ่ายบุคลากร	30,739,003.04	32,049,598.66

หมายเหตุที่ 22	ค่าใช้จ่าย		
	ค่าใช้จ่ายในการฝึกอบรม	3,548,006.00	3,638,170.05
	ค่าใช้จ่ายเดินทาง	693,970.05	836,051.28
	ค่าซ่อมแซมและบำรุงรักษา	4,513,468.44	8,077,599.49
	ค่าจ้างเหมาบริการ	13,805,407.17	9,918,948.58
	ค่าธรรมเนียมและอากร	10,900.00	8,474.00
	ค่าใช้จ่ายในการประชุม	872,418.00	1,105,888.00
	ค่าเช่า	79,712.00	71,734.00
	ค่าประชาสัมพันธ์	5,203,750.33	3,825,528.32
	ค่าใช้จ่ายอื่น	1,964,673.91	1,748,587.07
รวม ค่าใช้จ่าย	30,692,305.90	29,230,980.79	

หมายเหตุที่ 23	ค่าวัสดุ		
	ต้นทุนขาย	7,744,428.09	5,448,371.42
	ค่าวัสดุ	15,371,597.46	9,413,897.63
รวม ค่าวัสดุ	23,116,025.55	14,862,269.05	

(หน่วย : บาท)	(หน่วย : บาท)
2559	2558

หมายเหตุที่ 24	ค่าสาธารณูปโภค		
	ค่าไฟฟ้า	7,803,413.02	7,980,729.62
	ค่าน้ำประปา	896,800.44	765,270.32
	ค่าโทรศัพท์	586,691.63	532,700.47
	ค่าไปรษณีย์	131,271.00	59,756.00
	รวมค่าสาธารณูปโภค	9,418,176.09	9,338,456.41

หมายเหตุที่ 25	ค่าเสื่อมราคาและค่าตัดจำหน่าย		
	อาคารและสิ่งปลูกสร้าง	64,810,502.21	77,109,558.20
	ครุภัณฑ์	19,263,990.60	17,574,475.29
	สินทรัพย์ไม่มีตัวตน	2,460,210.58	341,774.04
	รวมค่าเสื่อมราคาและค่าตัดจำหน่าย	86,534,703.39	95,025,807.53

(หน่วย:บาท)

รายงานฐานะเงินงบประมาณรายจ่าย ประจำปีงบประมาณ พ.ศ.2558

รายการ	งบสุทธิ	การสำรองเงิน	ใบสั่งซื้อ/ สัญญา	เบิกจ่าย	คงเหลือ
แผนงาน : ส่งเสริมประสิทธิภาพการผลิต สร้างมูลค่าภาคการเกษตรและเสริมสร้างความเข้มแข็งให้แก่เกษตรกรอย่างเป็นระบบ					
งบบุคลากร					
งบดำเนินงาน					
งบลงทุน					
งบเงินอุดหนุน	213,455,800.00	-	29,634,409.52	171,139,569.63	12,681,820.85
1.ค่าใช้จ่ายบุคลากร	34,547,500.00		1,988,219.02	25,950,243.16	6,609,037.82
2.ค่าใช้จ่ายดำเนินงาน	85,148,700.00		13,494,204.50	65,581,712.47	6,072,783.03
3.ค่าใช้จ่ายลงทุน	93,759,600.00		14,151,986.00	79,607,614.00	-
งบรายจ่ายอื่น					
รวม	213,455,800.00	-	29,634,409.52	171,139,569.63	12,681,820.85

รายงานฐานะเงินงบประมาณรายจ่ายจากเงินกันไว้เบิกจ่ายเหลือเมื่อปี ก่อนประจำปีงบประมาณ พ.ศ.2558

รายการ	เงินกันไว้เบิกเหลือเมื่อปี (สุทธิ)	เบิกจ่าย	คงเหลือ
แผนงาน : ส่งเสริมประสิทธิภาพการผลิตและสร้างมูลค่าภาคการเกษตร			
งบบุคลากร			
งบดำเนินงาน			
งบลงทุน			
งบเงินอุดหนุน	43,532,566.65	43,532,566.65	-
1.ค่าใช้จ่ายบุคลากร	-	-	-
2.ค่าใช้จ่ายดำเนินงาน	10,997,566.65	10,997,566.65	-
3.ค่าใช้จ่ายลงทุน	32,535,000.00	32,535,000.00	-
งบรายจ่ายอื่น			
รวม	43,532,566.65	43,532,566.65	-

(หน่วย:บาท)

รายงานฐานะเงินงบประมาณรายจ่าย ประจำปีงบประมาณ พ.ศ.2559

รายการ	งบสุทธิ	การสำรองเงิน	ใบสั่งซื้อ/ สัญญา	เบิกจ่าย	คงเหลือ
แผนงาน : ส่งเสริมประสิทธิภาพการผลิต สร้างมูลค่าภาคการเกษตรและเสริมสร้างความเข้มแข็งให้แก่เกษตรกรอย่างเป็นระบบ					
งบบุคลากร					
งบดำเนินงาน					
งบลงทุน					
งบเงินอุดหนุน	217,476,700.00	-	5,591,897.70	206,181,305.40	5,703,496.90
1.ค่าใช้จ่ายบุคลากร	35,929,400.00		2,778,473.20	28,945,746.62	4,205,180.18
2.ค่าใช้จ่ายดำเนินงาน	84,572,700.00		2,737,024.50	80,337,358.78	1,498,316.72
3.ค่าใช้จ่ายลงทุน	96,974,600.00		76,400.00	96,898,200.00	-
งบรายจ่ายอื่น					
รวม	217,476,700.00	-	5,591,897.70	206,181,305.40	5,703,496.90

รายงานฐานะเงินงบประมาณรายจ่ายจากเงินกันไว้เบิกจ่ายเหลือเมื่อปี ก่อนประจำปีงบประมาณ พ.ศ.2559

รายการ	เงินกันไว้เบิกเหลือเมื่อปี (สุทธิ)	เบิกจ่าย	คงเหลือ
แผนงาน : ส่งเสริมประสิทธิภาพการผลิตและสร้างมูลค่าภาคการเกษตร			
งบบุคลากร			
งบดำเนินงาน			
งบลงทุน			
งบเงินอุดหนุน	29,634,409.52	29,634,409.52	-
1.ค่าใช้จ่ายบุคลากร	1,988,219.02	1,988,219.02	-
2.ค่าใช้จ่ายดำเนินงาน	13,494,204.50	13,494,204.50	-
3.ค่าใช้จ่ายลงทุน	14,151,986.00	14,151,986.00	-
งบรายจ่ายอื่น			
รวม	29,634,409.52	29,634,409.52	-

ภาคผนวก

หนังสือพิมพ์ คมชัดลึก

วันที่ : วันอังคารที่ 31 พฤษภาคม 2559 หน้า : 6 บน คลิป : ขาวดำ
ข่าว : ครบ 70 ปี กษัตริย์เกษตร

6 | วันอังคารที่ 31 พฤษภาคม พ.ศ. 2559

ครบ 70 ปี กษัตริย์เกษตร
ครบ 70 ปี ที่ 7 มิถุนายน 2559

ครบ 70 ปี กษัตริย์เกษตร

เนื่องในวันครบรอบ 70 ปีของพระบาทสมเด็จพระเจ้าอยู่หัว (องค์พระอัครราชกุมาร) ๗ มิถุนายน 2559 ขอเสนอข่าวพิเศษของหนังสือพิมพ์ คมชัดลึก "70 ปี กษัตริย์เกษตร" ฉบับรวม ๗๖ ปี สำหรับผู้ที่รักและหลงใหลในพระบาทสมเด็จพระเจ้าอยู่หัว และผู้ที่สนใจเรื่อง "70 ปี กษัตริย์เกษตร" ตั้งแต่เวลา 08.00-18.00 น.

สำหรับผู้ที่สนใจการครบรอบ 70 ปีของพระบาทสมเด็จพระเจ้าอยู่หัว (องค์พระอัครราชกุมาร) ๗ มิถุนายน 2559 ขอเสนอข่าวพิเศษของหนังสือพิมพ์ คมชัดลึก "70 ปี กษัตริย์เกษตร" ฉบับรวม ๗๖ ปี สำหรับผู้ที่รักและหลงใหลในพระบาทสมเด็จพระเจ้าอยู่หัว และผู้ที่สนใจเรื่อง "70 ปี กษัตริย์เกษตร" ตั้งแต่เวลา 08.00-18.00 น.



กษัตริย์เกษตร

ครบ 70 ปี กษัตริย์เกษตร

ครบ 70 ปี กษัตริย์เกษตร

ครบ 70 ปี กษัตริย์เกษตร

กษัตริย์เกษตร

ครบ 70 ปี กษัตริย์เกษตร

ครบ 70 ปี กษัตริย์เกษตร

ครบ 70 ปี กษัตริย์เกษตร

กษัตริย์เกษตร

ครบ 70 ปี กษัตริย์เกษตร

ครบ 70 ปี กษัตริย์เกษตร

ครบ 70 ปี กษัตริย์เกษตร

กษัตริย์เกษตร

ครบ 70 ปี กษัตริย์เกษตร

ครบ 70 ปี กษัตริย์เกษตร

ครบ 70 ปี กษัตริย์เกษตร

ครบ 70 ปี กษัตริย์เกษตร

ครบ 70 ปี กษัตริย์เกษตร

ครบ 70 ปี กษัตริย์เกษตร

ครบ 70 ปี กษัตริย์เกษตร

ครบ 70 ปี กษัตริย์เกษตร

"ลิวต์เต้" อีกหนึ่งเยาวชนเก่งและดีผสมผสานจาก TO BE NUMBER ONE IDOL รุ่นที่ 4

ครบ 70 ปี กษัตริย์เกษตร

กษัตริย์เกษตร

ครบ 70 ปี กษัตริย์เกษตร

กษัตริย์เกษตร

ครบ 70 ปี กษัตริย์เกษตร

กษัตริย์เกษตร

ครบ 70 ปี กษัตริย์เกษตร

กษัตริย์เกษตร

ครบ 70 ปี กษัตริย์เกษตร

ครบ 70 ปี กษัตริย์เกษตร

ครบ 70 ปี กษัตริย์เกษตร

ครบ 70 ปี กษัตริย์เกษตร

ครบ 70 ปี กษัตริย์เกษตร

ครบ 70 ปี กษัตริย์เกษตร

จุดยืน...
คชช.

นอกจากความก้าวหน้าด้านอื่นๆ จุดยืนในทางมนุษยธรรมก็เป็นส่วนสำคัญที่ทำให้ประเทศไทยก้าวไกลสู่ความทันสมัย ทั้งในระดับสังคมซึ่งก้าวไกลกว่าหลายประเทศ โดยเฉพาะอย่างยิ่งในด้านการดูแลสุขภาพ ซึ่งได้รับการยกย่องว่าเป็นที่หนึ่งของโลก

นอกจากความก้าวหน้าด้านอื่นๆ จุดยืนในทางมนุษยธรรมก็เป็นส่วนสำคัญที่ทำให้ประเทศไทยก้าวไกลสู่ความทันสมัย ทั้งในระดับสังคมซึ่งก้าวไกลกว่าหลายประเทศ โดยเฉพาะอย่างยิ่งในด้านการดูแลสุขภาพ ซึ่งได้รับการยกย่องว่าเป็นที่หนึ่งของโลก

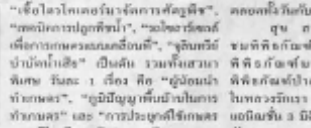
คนไม่มีที่พึ่งพิงอีกต่อไป... ผู้สูงอายุและผู้พิการที่มีรายได้น้อยกว่ารายจ่ายหรือไม่มีรายจ่ายเลยจะมีรายได้น้อยกว่ารายจ่ายหรือไม่ก็จะมีรายได้น้อยกว่ารายจ่าย... ผู้สูงอายุและผู้พิการที่มีรายได้น้อยกว่ารายจ่ายหรือไม่ก็จะมีรายได้น้อยกว่ารายจ่าย...

มีเนแก้ว

พิพิธภัณฑสถานแห่งชาติจัดยิ่งใหญ่ "เฉลิมพระเกียรติครองราชย์ 70 ปี"

นางอนุภา บุญอุทัย ผู้จัดการศึกษา พิพิธภัณฑสถานแห่งชาติพระนคร กรุงเทพมหานคร ขอเชิญชวนชาวไทยและชาวต่างชาติให้มาร่วมกันเฉลิมฉลองวาระครบรอบ 70 ปี แห่งการครองราชย์ของพระบาทสมเด็จพระปรมินทรมหาภูมิพลอดุลยเดช ณ พิพิธภัณฑสถานแห่งชาติพระนคร กรุงเทพฯ

นางอนุภา บุญอุทัย ผู้จัดการศึกษา พิพิธภัณฑสถานแห่งชาติพระนคร กรุงเทพมหานคร ขอเชิญชวนชาวไทยและชาวต่างชาติให้มาร่วมกันเฉลิมฉลองวาระครบรอบ 70 ปี แห่งการครองราชย์ของพระบาทสมเด็จพระปรมินทรมหาภูมิพลอดุลยเดช ณ พิพิธภัณฑสถานแห่งชาติพระนคร กรุงเทพฯ



นางอนุภา บุญอุทัย ผู้จัดการศึกษา พิพิธภัณฑสถานแห่งชาติพระนคร กรุงเทพมหานคร ขอเชิญชวนชาวไทยและชาวต่างชาติให้มาร่วมกันเฉลิมฉลองวาระครบรอบ 70 ปี แห่งการครองราชย์ของพระบาทสมเด็จพระปรมินทรมหาภูมิพลอดุลยเดช ณ พิพิธภัณฑสถานแห่งชาติพระนคร กรุงเทพฯ

นางอนุภา บุญอุทัย ผู้จัดการศึกษา พิพิธภัณฑสถานแห่งชาติพระนคร กรุงเทพมหานคร ขอเชิญชวนชาวไทยและชาวต่างชาติให้มาร่วมกันเฉลิมฉลองวาระครบรอบ 70 ปี แห่งการครองราชย์ของพระบาทสมเด็จพระปรมินทรมหาภูมิพลอดุลยเดช ณ พิพิธภัณฑสถานแห่งชาติพระนคร กรุงเทพฯ



พิธีเปิดอาคารเรียน... (Caption describing the group photo event)



พิธีเปิดอาคารเรียน... (Caption describing the group photo event)



พิธีเปิดอาคารเรียน... (Caption describing the group photo event)

ข่าวสั้น

กต.ระวังปิดโคมไฟมรดก...
กต.ระวังปิดโคมไฟมรดก...
กต.ระวังปิดโคมไฟมรดก...

แนะระวังรถกลุ่มโรดที่มากับน้ำท่วม

นายสุวิทย์ สุทธิรักษ์...
นายสุวิทย์ สุทธิรักษ์...
นายสุวิทย์ สุทธิรักษ์...

ปลุกสำนึกเผ่าแคว้นมอญ

นายสุวิทย์ สุทธิรักษ์...
นายสุวิทย์ สุทธิรักษ์...
นายสุวิทย์ สุทธิรักษ์...

คัมภีร์อายุเกษียณชนวัยภูมิภาครวมพัฒนาเส้นทางร่วมกิจกรรม

นางอนุภา บุญอุทัย...
นางอนุภา บุญอุทัย...
นางอนุภา บุญอุทัย...



พิธีเปิดอาคารเรียน... (Caption describing the group photo event)



พิธีเปิดอาคารเรียน... (Caption describing the group photo event)

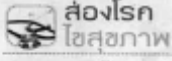


พิธีเปิดอาคารเรียน... (Caption describing the group photo event)

หนังสือพิมพ์ มติชน

วันที่ : วันพุธที่ 1 มิถุนายน 2559 หน้า : 7 ล่าง คลิป : ขาวดำ
ข่าว : 70 ปี กษัตริย์เกษตร

หนังสือพิมพ์มติชนรายวัน



ส่องโลก ไอศูยกาฟ

ปวดหัวโหล ข้าวถึงซ็อกคอก

ไอศูยกาฟ มีถิ่นกำเนิดจาก...
ไอศูยกาฟ เป็นเครื่องดื่มที่มีรสหวาน...
ไอศูยกาฟ มีถิ่นกำเนิดจาก...
ไอศูยกาฟ เป็นเครื่องดื่มที่มีรสหวาน...
ไอศูยกาฟ มีถิ่นกำเนิดจาก...
ไอศูยกาฟ เป็นเครื่องดื่มที่มีรสหวาน...

อุณทภูมิน้ำทะเลลด 1-2 องศา

ปะการังฟอกขาวคลายวิกฤต

ทยลดพื้นที่เกาะในพบนแนวใต้มะพร้าวฟอกขาวดีขึ้น เพราะเริ่มเจออุณภูมิ น้ำทะเลลด แต่ยังไม่เจอใจไม้ ใญ่ถูก

เมื่อวันที่ 31 พฤษภาคม นายอภิรักษ์ โกษะโยธินกุล ผู้ว่าราชการจังหวัดภูเก็ต และคณะ (ศษ.) จากบริษัท อูนิคัล ผู้จำหน่ายสารเคมีกำจัดวัชพืชและยาฆ่าแมลงของประเทศไทย เดินทางมาภูเก็ตเพื่อติดตามความคืบหน้าการฟื้นตัวของปะการังฟอกขาวในจังหวัดภูเก็ต และเกาะในแนวปะการังฟอกขาว...
นายอภิรักษ์กล่าวว่า สถานการณ์ปะการังฟอกขาวในภูเก็ตขณะนี้ อุณภูมิของน้ำทะเล 1-2 องศาเซลเซียส และยังมีแนวปะการังฟอกขาวอยู่ประมาณ 30-40% ของเกาะภูเก็ต...

อุณภูมิของน้ำทะเลลดลง 1-2 องศา...
ปะการังฟอกขาวคลายวิกฤต...
ทยลดพื้นที่เกาะในพบนแนวใต้มะพร้าวฟอกขาวดีขึ้น...

ปะการังฟอกขาวคลายวิกฤต...
ทยลดพื้นที่เกาะในพบนแนวใต้มะพร้าวฟอกขาวดีขึ้น...
ทยลดพื้นที่เกาะในพบนแนวใต้มะพร้าวฟอกขาวดีขึ้น...
ทยลดพื้นที่เกาะในพบนแนวใต้มะพร้าวฟอกขาวดีขึ้น...

16-19 มิ.ย. มทพร.ชวนเที่ยว ท่องโลกเทคโนโลยีชีวภาพ

องค์การพิพิธภัณฑ์วิทยาศาสตร์แห่งชาติ (อพวช.) และสถาบันวิจัยวิทยาศาสตร์และเทคโนโลยีแห่งประเทศไทย (สวทช.) ร่วมกันจัดงานมหกรรมวิทยาศาสตร์และเทคโนโลยีแห่งชาติ 2559...
งานมหกรรมวิทยาศาสตร์และเทคโนโลยีแห่งชาติ 2559...
งานมหกรรมวิทยาศาสตร์และเทคโนโลยีแห่งชาติ 2559...



นางสาวสุวิมล งามวิจิตร นักวิทยาศาสตร์อาวุโสจากกรมวิทยาศาสตร์บริการ กำลังตรวจสอบตัวอย่างน้ำทะเล...

สภ.อบรม'จนท.ตำรวจ' พิน'สลาแฉบริการเพค'

เมื่อวันที่ 31 พฤษภาคม ที่ประชุมสภา อบรม.จ.นครราชสีมา...
สภา อบรม.จ.นครราชสีมา...
สภา อบรม.จ.นครราชสีมา...

สภา อบรม.จ.นครราชสีมา...
สภา อบรม.จ.นครราชสีมา...
สภา อบรม.จ.นครราชสีมา...

70 ปี กษัตริย์เกษตร

สำนักงานพิพิธภัณฑ์เกษตรเฉลิมพระเกียรติพระบาทสมเด็จพระปรมินทรมหาภูมิพลอดุลยเดช...
พิพิธภัณฑ์เกษตรเฉลิมพระเกียรติพระบาทสมเด็จพระปรมินทรมหาภูมิพลอดุลยเดช...
พิพิธภัณฑ์เกษตรเฉลิมพระเกียรติพระบาทสมเด็จพระปรมินทรมหาภูมิพลอดุลยเดช...

เบทาโกร โซว์ผลงานไตรมาสแรกตามเป้า

เบทาโกร โซว์ผลงานไตรมาสแรกตามเป้า...
เบทาโกร โซว์ผลงานไตรมาสแรกตามเป้า...
เบทาโกร โซว์ผลงานไตรมาสแรกตามเป้า...



นายสุวิมล งามวิจิตร นักวิทยาศาสตร์อาวุโสจากกรมวิทยาศาสตร์บริการ

สำนักงานพิพิธภัณฑ์เกษตรเฉลิมพระเกียรติพระบาทสมเด็จพระปรมินทรมหาภูมิพลอดุลยเดช...
พิพิธภัณฑ์เกษตรเฉลิมพระเกียรติพระบาทสมเด็จพระปรมินทรมหาภูมิพลอดุลยเดช...
พิพิธภัณฑ์เกษตรเฉลิมพระเกียรติพระบาทสมเด็จพระปรมินทรมหาภูมิพลอดุลยเดช...

ปรับปรุงพันธุ์สุกรหวาน พืชเสริมสวนยางและไม้ผล ทำรายได้เพิ่มให้เกษตรกรเมืองจันทบุรี

เกษตรกร 3 รายที่เข้าร่วมโครงการ...
ปรับปรุงพันธุ์สุกรหวาน พืชเสริมสวนยางและไม้ผล...
ทำรายได้เพิ่มให้เกษตรกรเมืองจันทบุรี...

สำนักงานพิพิธภัณฑ์เกษตรเฉลิมพระเกียรติพระบาทสมเด็จพระปรมินทรมหาภูมิพลอดุลยเดช...
พิพิธภัณฑ์เกษตรเฉลิมพระเกียรติพระบาทสมเด็จพระปรมินทรมหาภูมิพลอดุลยเดช...
พิพิธภัณฑ์เกษตรเฉลิมพระเกียรติพระบาทสมเด็จพระปรมินทรมหาภูมิพลอดุลยเดช...



อภิสิทธิ์ วีระสกุลวงศ์ อาจารย์รัฐ จงพุดศิริ อาจารย์ทองแก้ว ชูวาริวัฒน์

เรียนรู้การจัดการ

“พิพิธภัณฑ์เกษตรมีชีวิต”

เรื่อง : ประอรพิชญ์ ศิววัฒน์นา ภาพ : ชูติวุฒิ บางขาม

●● หากเอ่ยถึง “พิพิธภัณฑ์” ผู้คนส่วนหนึ่งอาจนึกถึงแหล่งจัดแสดงของเก่าหลากหลายประเภทควรค่าแก่การอนุรักษ์ ขณะที่อีกหลายคนมองว่าพิพิธภัณฑ์เป็นแหล่งเรียนรู้ในองค์ความรู้ด้านต่างๆ ของชุมชน สังคม และประเทศชาติ แล้วถ้าเป็น พิพิธภัณฑ์การเกษตรเฉลิมพระเกียรติ พระบาทสมเด็จพระเจ้าอยู่หัว จังหวัดปทุมธานี จะมีบทบาทในการหยิบยื่นการเรียนรู้อะไรให้คุณ

จากรัฐ จงพุดศิริ ผู้อำนวยการสำนักงานพิพิธภัณฑ์การเกษตรเฉลิมพระเกียรติ พระบาทสมเด็จพระเจ้าอยู่หัว ได้อธิบายให้ฟังว่า “พิพิธภัณฑ์แห่งนี้มีวัตถุประสงค์ชัดเจน ในการเป็นแหล่งเรียนรู้พระเกียรติคุณและพระอัจฉริยภาพของพระบาทสมเด็จพระเจ้าอยู่หัว ด้าน

การเกษตร ภูมิปัญญาวัฒนธรรมเกษตร การทำเกษตรแนวใหม่บนแนวคิดเศรษฐกิจพอเพียง โดยในการนำเสนอทั้งหมดนี้ ตั้งใจให้เป็นการสร้างการเรียนรู้ที่มีความสุข สนุกสนาน และบ่มเพาะให้เกิดความรักในเกษตรกรรมไทย สร้างสรรค์ให้พิพิธภัณฑ์แห่งนี้เป็นพิพิธภัณฑ์แห่งการเรียนรู้และเป็นพิพิธภัณฑ์มีชีวิต ในที่สุด”

เรียนรู้การสร้างสรรค ในพิพิธภัณฑ์มีชีวิต

เพื่อให้ผู้เข้าชมมีประสบการณ์ร่วม และสร้างแรงบันดาลใจจนกระทั่งได้นำไปทดลองปฏิบัติจริง ในแนวคิดเกษตรทฤษฎีใหม่ หรือวิถีเกษตรคนเมือง ทางพิพิธภัณฑ์จึงแบ่งพื้นที่จัดแสดงเป็น 7 อาคาร โดยแต่ละอาคารเน้นการนำเสนอด้วยสื่อ

ทันสมัย อย่าง ภาพยนตร์แอนิเมชัน จอทัชสกรีน และห้องโถงโลดแถม เพื่อให้เข้าถึงคนรุ่นใหม่ทุกกลุ่มเป้าหมาย โดยเฉพาะเด็กและวัยรุ่น ที่จะได้เข้าใจว่า ตลอดเวลา 70 ปี ในหลวงทรงทำอะไรให้คนไทยบ้าง และทรงมีพระอัจฉริยภาพในเรื่องการเกษตรด้านใดบ้าง

ทั้ง 6 อาคาร นั้น จะแบ่งเป็นกลุ่มพิพิธภัณฑ์ เช่น อาคารแรก เป็นอาคารพิพิธภัณฑ์ ในหลวงรักเรา ที่จะนำเสนอพระอัจฉริยภาพของพระบาทสมเด็จพระเจ้าอยู่หัวด้านการเกษตร พระราชพิธีในวิถีเกษตรแบบไทยๆ พระราชประวัติ และพระราชกรณียกิจด้านการเกษตร หลักการทรงงาน ปรัชญาเศรษฐกิจพอเพียง และในอาคารนี้ยังมีการ์ตูนเทคโนโลยีแอนิเมชันแสดงถึงความสุขในวิถีเกษตรที่ห้องมหัศจรรย์ห้องทุ่ง นอกจากนี้ เด็กๆ ยังเพลิดเพลินกับการรับชมภาพยนตร์การ์ตูนแอนิเมชัน 3 มิติ ใ้ที่นี้ถึง 5 เรื่อง ในโรงภาพยนตร์ขนาด 150 ที่นั่งด้วย

หรือจะเป็นอีกอาคารหนึ่ง ที่ผ่านผู้เข้าชมการได้ไม่ลืมชานชาลาไปชม นั่นคืออาคารพิพิธภัณฑ์มหัศจรรย์พันธุกรรม ที่สามฟ้านั่งอาคารมีเมล็ดพันธุ์อันหลากหลายมีแสดงอยู่นับร้อยๆ ชนิด สร้างความอัศจรรย์ใจให้ผู้พบเห็น โดยห้องนี้ทำขึ้นโดยมีวัตถุประสงค์ สามารถเจ้าฟ้านักอนุรักษ์ สมเด็จพระเทพรัตนราชสุดาฯ สยามบรมราชกุมารี ด้วยการใช้ระบบแสดงดี เสียง แสดงให้เห็นถึงความหลากหลายทางพันธุกรรมของไทยที่มีประโยชน์มากมายและควรค่าแก่การอนุรักษ์ให้เป็นมรดกล้ำค่าของลูกหลานไทย

นอกจากนั้น อีก 4 อาคารที่เหลือก็มีพิพิธภัณฑ์ป่าดงพงไพร แสดงให้เห็นว่าทุกชีวิตบนโลกล้วนมีหน้าที่อันกลมกลืนกัน พิพิธภัณฑ์ วิถีน้ำ 4 มิติ ที่ทำให้ทราบถึงพระอัจฉริยภาพด้านน้ำของพระบาทสมเด็จพระเจ้าอยู่หัว เช่นกันกับ พิพิธภัณฑ์ดินตล 360 องศา ที่แสดงให้เห็นว่าทำไมสหประชาชาติถึงยกย่องให้พระบาท-



สมเด็จพระเจ้าอยู่หัวเป็นนักวิทยาศาสตร์ ดินเพื่อมนุษย์ธรรม และกำหนดให้วันเฉลิมพระชนมพรรษา 5 ธันวาคมของทุกปีเป็นวันดินโลก

และยังมีพิพิธภัณฑ์กลางแจ้งอีก 2 แห่ง ได้แก่ พิพิธภัณฑ์เกษตรเศรษฐกิจพอเพียง ที่จัดไว้ให้ผู้เข้าชมได้เรียนรู้วัฒนธรรมเกษตรตามแนวเศรษฐกิจพอเพียง โดยจัดแสดงเป็นแปลงสาธิต 1 ไร่พอเพียง และพิพิธภัณฑ์เกษตรตามรอยพ่อ ที่เป็นแหล่งเรียนรู้เกษตรทฤษฎีใหม่ประยุกต์ ไร่นา 1 ไร่ ได้เงิน 1 แสน ได้อย่างไร

โดยล่าสุด จารูรัฐยังเผยว่า จะมีการก่อสร้าง MADO Pavilion หรือ มาดูพาววิลเลียน ศาลาพิพิธภัณฑ์ขนาดใหญ่ติดถนนพหลโยธินขาเข้ากรุงเทพฯ เพื่อให้ผู้สัญจรสามารถเข้าถึงพิพิธภัณฑ์ได้ง่ายขึ้น ชวนมาแวะ มาดู ให้ลมชื่อพิพิธภัณฑ์ที่แสดงถึงพระอัจฉริยภาพของในหลวงด้านการเกษตร และที่นี้ยังมีสวนของบ้านจำหน่ายผลิตภัณ์ ผลผลิตของกลุ่มเครือข่ายพิพิธภัณฑ์ด้วย

เรียนรู้+ลงมือทำ วิชาเกษตรของแผ่นดิน

นอกเหนือจากบทบาทหน้าที่ในกาเป็นแหล่งเรียนรู้ผ่านกลไกการจัดแสดงของพิพิธภัณฑ์แล้ว ทางพิพิธภัณฑ์ยังมี ความมุ่งมั่นที่จะจัดหลักสูตรการเรียนรู้หลายรูปแบบ เพื่อเปิดโอกาสให้ผู้สนใจในทุกกลุ่มเป้าหมายได้มาลงมือเรียนรู้ ด้วยการปฏิบัติจริง ทั้งหลักสูตรการเรียนรู้เกษตรเศรษฐกิจพอเพียงที่แบ่งออกเป็นหลักสูตรกว่า 14 หัวข้อ ซึ่งทำขึ้นเพื่อสนับสนุนการเรียนการสอนหลักสูตรวิชาเศรษฐกิจพอเพียงให้กับสถานศึกษาทุกระดับ รวมถึงตอบสนองการฝึกอบรม ให้กับหน่วยงานภาครัฐ และเอกชน

เราเชื่อว่า การเรียนรู้จะได้จากการลงมือทำ เมื่อผู้เรียนได้ลงมือปฏิบัติด้วย ดังนั้น เราจึงออกแบบหลักสูตรหลากหลายที่ตอบสนองต่อความต้องการของกลุ่มเป้าหมายที่แตกต่างกัน ทั้งที่เป็นหลักสูตรครึ่งวัน เต็มวัน เพื่อเรียนรู้หลักเบื้องต้นของเกษตรทฤษฎีใหม่ และการทำเกษตรบนแนวคิดเศรษฐกิจพอเพียง หรือจัดเป็นรูปแบบค่ายการเรียนรู้ที่พิพิธภัณฑ์ของเราได้ และที่ผ่านมา ทางพิพิธภัณฑ์ได้จัดหลักสูตรเกษตรตามรอยพ่อ โดยเปิดรับผู้ที่สนใจมาเรียนรู้การทำเกษตรทฤษฎีใหม่บนที่ดิน 1 แปลง แปลงละ 1 ไร่ ซึ่งเราจัดไว้ทั้งหมด 9 ไร่ ดังนั้น รุ่นหนึ่งเราจะรับได้ไม่เกิน 9 คน โดยมาอยู่ที่พิพิธภัณฑ์โดยเป็นเวลา 5 เดือน มาสอนในกระป๋อง มาศึกษาเรียนรู้เรื่องการทำเกษตรทฤษฎีใหม่ เกษตรพอเพียง ว่าในพื้นดินเท่านี้ จะต้องทำอะไรบ้าง สามารถทำเกษตรบนแปลงผสมผสานได้ในหลวงพระราชทานแนวคิดให้ชาวไทย

โดย จารูรัฐ สรุปให้ฟังว่า ที่ผ่านมาหลักสูตร เกษตรตามรอยพ่อ จัดมาแล้วทั้งหมด 7 รุ่น และผู้เข้ารับการอบรมในแต่ละรุ่นก็สามารถนำเอาความรู้ เทคนิคที่ได้รับจากการเรียนตลอด 5 เดือน นำไปปรับใช้กับการทำเกษตรทฤษฎีใหม่อย่างได้ผล ซึ่งตอนนี้ผู้เข้ารับการอบรมรุ่นต่างๆ ก็



GET Active

KIDS EXPLORERS

The Little Farmer



มาสวมบทบาทการเป็นเกษตรกรตัวน้อยกันเถอะ! ได้เวลาแล้วที่จะมาสนุกสนานพร้อมเรียนรู้การทำ การเกษตรแบบพอเพียง เพื่อตามรอยของ พระบาทสมเด็จพระเจ้าอยู่หัว ด้วยความร่วมมือจาก สำนักงานพิพิธภัณฑ์เกษตรเฉลิมพระเกียรติพระบาท สมเด็จพระเจ้าอยู่หัว(องค์การมหาชน) น้องๆจะได้เรียนรู้ กระบวนการทำนาที่แท้จริงตั้งแต่โยนกล้าและดำนา เพื่อปลูกข้าว นอกจากนี้น้องๆจะได้ทำกิจกรรมในฐาน ต่างๆ เพื่อสร้างสรรค์ความคิด แล้วเพลิดเพลินไปกับ การชมพิพิธภัณฑ์ และชมภาพยนตร์แบบ 3 มิติอีกด้วย

570.-



จำกัด 30 คนเท่านั้น
อายุ 5 - 12 ปี
วันเสาร์ที่ 27 กุมภาพันธ์ 2559
เวลา 09.00 - 15.00 น.
สถานที่ สำนักงานพิพิธภัณฑ์เกษตร
เฉลิมพระเกียรติพระบาทสมเด็จพระเจ้าอยู่หัว
(องค์การมหาชน)
จุดนัดพบ: อาคารเฉลิมพระเกียรติฯ 1

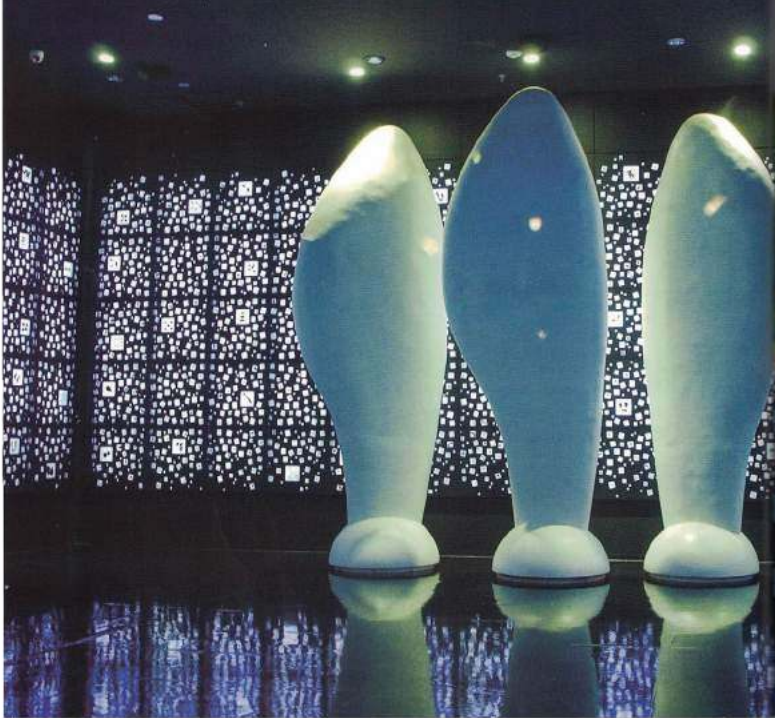


เซ็นทรัล คิด คลับ
ฉบับที่ 7 มกราคม - กุมภาพันธ์ 2559



ปทุมธานี

ชาวอยุธยาอาจพูดได้ว่าเป็นผู้บุกเบิกก่อให้เกิดเมืองปทุมธานี จากถิ่นฐานแรกที่สาบสูญในสมัยสมเด็จพระนารายณ์มหาราช แห่งกรุงศรีอยุธยา พยับขยายพัฒนาผ่านกาลเวลาสู่เมือง ปทุมธานีขนาดใหญ่ เป็นศูนย์รวมเทคโนโลยี อุตสาหกรรม การศึกษา มากด้วยสถานที่ท่องเที่ยวทางวัฒนธรรม ธรรมชาติ สันทนาการ ไม่ว่าจะเป็นเด็กหรือผู้ใหญ่ เป็นคู่รัก เป็นเพื่อน เป็นครอบครัวหรือมาแบบอายุเดียวกันก็เที่ยวเมืองปทุมได้ เต็มอารมณ์สนุก



เที่ยวภาคกลางฉบับนี้พาทุกท่านสู่เรื่องราว ของการเกษตรน้ำรัฐ ณ พิพิธภัณฑสถานแห่งชาติเฉลิมพระเกียรติพระบาทสมเด็จพระเจ้าอยู่หัว (องค์การมหาชน) กลุ่มพิพิธภัณฑสถานซึ่งสร้างขึ้นภายใต้ คอนเซ็ปต์แหล่งเรียนรู้ในรูปแบบพิพิธภัณฑ์มีชีวิต เริ่มก้าวสู่โลกแห่งการเกษตรที่ "พิพิธภัณฑสถานฯ ธรรมะแห่งพันธุกรรม" นอกเล่าความสำคัญของ เม็ดพันธุ์พืชพันธุ์ธัญชาติด้วยเทคโนโลยีคอมพิวเตอร์ แสง สี เสียง และรู้จักพืชท้องถิ่นจากสวนป่าต้นแบบ "พิพิธภัณฑสถานฯ ป่าดงพญาไฟ" สัมผัสบรรยากาศป่า จำลองทั้งแบบกลางวันและกลางคืน หุ่นจำลอง สัตว์ป่าต่างๆ ที่ใช้ชีวิตอยู่จริง "พิพิธภัณฑสถานฯ ในหลวง รักเรา" ถ่ายทอดเรื่องราวทรงงานเพื่อพสกนิกร

ของพระองค์ท่าน พระราชพิธีที่เกี่ยวกับการเกษตร พระอัจฉริยภาพด้านดินน้ำป่าและคนผ่านโครงการ ส่วนพระองค์สวนจิตรลดา โครงการหลวงและศูนย์ ศึกษาการพัฒนาดินเมืองมาจากพระราชดำริ ทั้ง ๒ ศูนย์ รวมถึงแนวคิดเศรษฐกิจแบบพอเพียง

เปลี่ยนบรรยากาศออกมาสู่พิพิธภัณฑสถานฯ แห่งนี้บ้าง สนุกเรียนรู้กับสวนสมุนไพรเพื่อสุขภาพ เกษตรพื้นแข็ง บ้านต้นไม้ บ้านวิถีสวนธรรมชาติ ฐานเรียนรู้วัฒนธรรมเกษตร ๑ ไร่ พอเพียงวิถีไทย ๔ ภาค เกษตรอินทรีย์ และอีกสารพัดพื้นที่การเรียนรู้ ฐานเรียนรู้วิถีวัฒนธรรมเกษตร ๑ ไร่ พอเพียงวิถีไทย การเกษตรมาที่เดียวได้ความรู้ทุกเกษตรกรรมตั้งแต่ ต้นจนถึงกระบวนการ และสามารถนำไปปรับใช้ใน ชีวิตจริงไม่ภาคจะอยู่บนตึกสูงในเมืองบ้านทิวเมือง หรือบ้านใหญ่ในชนบท ก็สร้างสวนเกษตรในแบบ ของตนเองได้

พิพิธภัณฑสถานฯเฉลิมพระเกียรติพระบาท สมเด็จพระเจ้าอยู่หัว (องค์การมหาชน) คือสถานที่ สร้างแรงบันดาลใจอันจะทำให้ทุกคนสามารถไป ทางไปสู่วิถีชีวิตพอเพียงที่มีสุขอย่างเพียงพอ เปิด บริการทุกวัน เวลา ๙.๐๐ - ๑๖.๐๐ น. ปิดวันจันทร์ และวันหยุดนักขัตฤกษ์ ดูรายละเอียดเพิ่มเติมที่ www.wisdomking.or.th หรือ โทร. ๐๒ ๕๒๙๙๒๒๑๒, ๐๕๙ ๖๒๙๙๒๓๓๓



เที่ยวภาคกลาง
ฉบับที่ 22 เมษายน - กันยายน 2559

ผู้จัดการรายวัน 360° Poo Jidkum Daily 360 Degree Circulation: 500,000 Ad Rate: 1,190	Section: First Section/เศรษฐกิจ-การค้า-การตลาด วันที่: ศุกร์ 20 พฤศจิกายน 2558 ปีที่: 8 ฉบับที่: 2000 หน้า: 4(สามหา)
	Col.inch: 27.63 Ad Value: 32,879.70 PRValue (x3): 98,639.10 คลิป: ชาว-ดำ
	หัวข้อข่าว: พิพิธภัณฑสถานแห่งชาติเฉลิมพระเกียรติฯ เผยพระอัจฉริยภาพในหลวงด้านเกษตร

พิพิธภัณฑสถานแห่งชาติเฉลิมพระเกียรติฯ เผยพระอัจฉริยภาพในหลวงด้านเกษตร

ผู้จัดการรายวัน360° - พิพิธภัณฑสถานแห่งชาติเฉลิมพระเกียรติฯ เตรียมจัดงานมหกรรมในหลวงรัชกาลที่ 70 ปี "กษัตริย์ เกษตร" เพื่อเผยแพร่พระอัจฉริยภาพพระบาทสมเด็จพระเจ้าอยู่หัวฯ ด้านและเผยแพร่องค์ความรู้ภูมิปัญญา นวัตกรรมเกษตรเศรษฐกิจพอเพียง ได้กว้างขวางมากขึ้นระหว่าง 4-7 ธ.ค. 58 นี้

นางจารัฐะ จงพูนศิริ ผู้อำนวยการสำนักงานพิพิธภัณฑสถานแห่งชาติเฉลิมพระเกียรติพระบาทสมเด็จพระเจ้าอยู่หัวฯ กล่าวว่า เพื่อเป็นการเฉลิมพระเกียรติพระบาทสมเด็จพระเจ้าอยู่หัวฯ เนื่องในโอกาสมหามงคลเฉลิมพระชนมพรรษา 88 พรรษา 5 ธันวาคม 2558 และทรงครองสิริราชสมบัติครบ 70 ปี 9 มิถุนายน 2559 และเพื่อเผยแพร่พระอัจฉริยภาพพระบาทสมเด็จพระเจ้าอยู่หัวฯ ด้านการเกษตร และจัดการสืบสานพระราชปณิธานที่ความดีเพื่อแผ่นดิน ตลอดจนต้องการเผยแพร่องค์ความรู้ภูมิปัญญา นวัตกรรมเกษตรเศรษฐกิจพอเพียง

ให้กว้างขวางมากยิ่งขึ้น พิพิธภัณฑสถานแห่งชาติเฉลิมพระเกียรติฯ เตรียมจัดงานมหกรรมในหลวงรัชกาลที่ 70 ปี "กษัตริย์ เกษตร" เศรษฐกิจพอเพียง เศรษฐกิจแผ่นดิน ขึ้นระหว่างวันที่ 4-7 ธันวาคม 2558 นี้ ณ พิพิธภัณฑสถานแห่งชาติเฉลิมพระเกียรติฯ

โดยกิจกรรมที่น่าสนใจในงานประกอบด้วย นิทรรศการเทิดพระเกียรติ "70 ปี พระอัจฉริยภาพด้านเกษตรเศรษฐกิจพอเพียง" นิทรรศการให้น้อยอย่างรู้คุณค่า ปรัชญาเศรษฐกิจพอเพียงของแผ่นดิน ภาพวาดกษัตริย์ เกษตรศิลปะจาก 80 ชิ้นงานของมีดไทย นิทรรศการ "เรา จะอยู่อย่างไรกับน้ำน้อย น้ำมาก และน้ำเสีย" บทเรียนการประยุกต์ใช้น้ำอย่างรู้คุณค่าจาก 4 ชุมชน ภูมิปัญญาพยากรณ์น้ำ และอื่น ๆ อีกมากมาย

นอกจากนี้ ยังเปิดให้ประชาชนชมรมวิชาของแผ่นดินตั้งศูนย์และภาค ภูมิภาคกว่า 50 วิชา (ฟรี) จากปรกฏเกษตรของแผ่นดินที่เป็นที่ยอมรับระดับประเทศ อาทิ วิชาการพึ่งตนเอง

ได้ด้วยศาสตร์ของพระราชฯ ทำนองอย่างไรได้ ได้เงินล้าน สร้างคลังอาหารเลี้ยงครอบครัวได้ในพื้นที่ 5 ตารางเมตร" และเรียนรู้จากวิทยากรที่นำความรู้ปฏิบัติจริง ทดลองทำจริง ได้ผลจริง ที่มาจากเทคโนโลยีนำไปสู่การส่งเสริมได้

ทั้งนี้ศูนย์ฯ ยังได้มอบหมายให้ศูนย์ฯ จัดทำชุดความรู้เกี่ยวกับ "ทำนา 1 ไร่ ได้เงิน 1 แสน เทคนิคปลูกมะนาวใช้ดิน นวัตกรรมพลังงานเพื่อตนเอง ทำนาอินทรีย์ ต้นทุนต่ำ การแปรรูปอาหารในรูปแบบต่างๆ และชิม ชม ชม! อาหารท้องถิ่น ของกินปลอดภัย ของใช้คุณภาพ และพันธุ์ไม้หลากหลาย จากเครือข่ายพิพิธภัณฑสถานฯ 4 ภาค มากกว่า 200 ฐาน

สอบถามรายละเอียดเพิ่มเติมได้ที่โทรศัพท์ 09-4649-2333, 08-7869-7171, 0-2629-2212 หรือสำรองที่นั่งโทร 086-901-4638 หรือคลิกดูรายละเอียดใน www.wisdomking.or.th และทางfacebook/ Instagram/Line ID: wisdomkingfan.

สยามรัฐ

Slam Bath
Circulation: 800,000
Ad Rate: 1,050

Section: First Section/โพสซองทองเร

วันที่: ศุกร์ 27 พฤศจิกายน 2558

ปีที่: 66

ฉบับที่: 22859

หน้า: 1(บนซ้าย), 8

Col.inch: 112.45

Ad Value: 118,072.50

PRValue (x3): 354,217.50

ศิลปิน: ธีลี

หัวข้อข่าว: ราชทาน: พิพิธภัณฑสถานแห่งชาติบ้านของพ่อเฉลิมพระเกียรติ มหกรรมในหลวงรักเรา

● **‘พิพิธภัณฑสถาน’**
เปิดบ้านของพ่อเฉลิมพระเกียรติ
‘มหกรรมในหลวงของเรา’ ...8



‘พิพิธภัณฑสถาน’ เปิดบ้านของพ่อ เฉลิมพระเกียรติ ‘มหกรรมในหลวงรักเรา’



รายงาน

“...หลักสำคัญว่าต้องมีน้ำบริโภค น้ำใช้ น้ำเพื่อการเพาะปลูก เพราะว่าชีวิตอยู่ที่นั่น ถ้ามีน้ำคนอยู่ได้ ถ้าไม่มีน้ำ คนอยู่ไม่ได้ ไม่มีไฟฟ้าคนอยู่ไม่ได้ แต่ถ้ามีไฟฟ้าไม่มีน้ำคนอยู่ไม่ได้...”

พระราชดำรัสของพระบาทสมเด็จพระเจ้าอยู่หัว พระราชทาน ณ พระตำหนักจิตรลดารโหฐาน เมื่อวันที่ 17 มีนาคม 2529

“ตลอดระยะเวลากว่า 80 ปีที่ผ่านมาเป็นที่ประจักษ์แล้วว่า พระบาทสมเด็จพระเจ้าอยู่หัวทรงงานเพื่อประโยชน์สุขของประชาชนมาอย่างต่อเนื่องยาวนาน ทรงตระหนักในพระราชหฤทัยว่าการดำเนินชีวิตของราษฎรยังมีไม่น้อยที่ตกอยู่ในความทุกข์ยาก โดยเฉพาะด้านการเกษตรอันเป็นอาชีพหลักของประชาชนคนไทยส่วนใหญ่ของประเทศ พระราชกรณียกิจที่ทรงทุ่มเทพระองค์ทรงงานอย่างตราตรึงใจก็เพื่อบรรเทาปัญหาต่างๆ

ที่เกษตรกรต้องเผชิญอยู่ หัวใจสำคัญ คือเรื่องน้ำปัจจัยหลักในการดำเนินชีวิต น้ำสร้างทั้งความเจริญงอกงาม ถ้าขาดน้ำสรรพชีวิตไม่อาจเจริญงอกงามได้ ในเวลาเดียวกันน้ำก็เป็นปัญหาชีวิตได้เช่นกันเมื่อมีปริมาณเกินความต้องการ”

นางจรรูรัฐ จงทุมิศิริ ผู้อำนวยการสำนักงานพิพิธภัณฑสถานเฉลิมพระเกียรติพระบาทสมเด็จพระเจ้าอยู่หัว ถัสาวเกียรตินโอกาสที่กำลังจะดำเนินกิจกรรมเฉลิมพระเกียรติ ณ พิพิธภัณฑสถานฯ ที่ดำเนินการมาในวาระโอกาสสำคัญที่เวียนมาถึง เป็นที่ประจักษ์ต่อประชาชนคนไทยทั่วประเทศว่าพระบาทสมเด็จพระเจ้าอยู่หัว ได้ทรงงานหนักอย่างตราตรึงใจเนื่องยาวนาน คือการทรงคิดค้น ศึกษา วิเคราะห์ ทดลองหาแนวทางการแก้ปัญหาความทุกข์ยากที่รุมเร้าราษฎรมายาวนานให้ผ่อนคลายลง จนได้ผลประจักษ์จึงได้พระราชทานเป็นโครงการอันเนื่องมาจากพระราชดำริ นำประโยชน์สุขสู่ปวงประชาราษฎร์พ้นจากความอดอยากขาดแคลนได้ในที่สุด ปัจจัยสำคัญก็คือแหล่งน้ำ การพัฒนาแหล่งน้ำต้องเชื่อมโยงไปกับการ



นางจรรูรัฐ จงทุมิศิริ

พัฒนาทรัพยากรป่าไม้ ที่จะเป็หัวใจดูดซับน้ำสร้างความชุ่มชื้นอันนำไปสู่การฟื้นฟูสภาพดินให้อุดมสมบูรณ์เพื่อความเจริญงอกงามของพืชผลต่างๆ แล้วจึงได้พระราชทานหลักการดำเนินชีวิตอันได้แก่แนวคิด

บ้านเมือง

Ban Muang
Circulation: 850,000
Ad Rate: 900

Section: บ้านเมือง/-

วันที่: เสาร์ 28 พฤศจิกายน 2558

ปีที่: 14

ฉบับที่: 4385

หน้า: 16(ซ้าย)

Col.Inch: 56.76

Ad Value: 51,084

PRValue (x3): 153,252

ศิลปิน: ชาว-คำ

หัวข้อข่าว: สกูปพิเศษ: พิพิธภัณฑสถานแห่งชาติพระนครศรีอยุธยาในหลวง "70 ปี กษัตริย์ เกษตร" 4-7...

สกูปพิเศษ

พิพิธภัณฑสถานแห่งชาติพระนครศรีอยุธยาในหลวง "70 ปี กษัตริย์ เกษตร" 4-7 ธ.ค. 58



กว่า 60 ปี พระบาทสมเด็จพระเจ้าอยู่หัว

ทรงงานเพื่อประโยชน์สุขของประชาชน มาอย่างต่อเนื่อง โดยทรงตระหนักในพระราชหฤทัยว่าการดำเนินชีวิตของราษฎรยังมีไม่น้อยที่ตกอยู่ในความทุกข์ยาก โดยเฉพาะ ที่ประกอบอาชีพหลักคือ การเกษตรกรรม ที่ต้องพบเจอปัญหาสำคัญคือเรื่อง "น้ำ" ไม่ว่าจะเป็นน้ำแล้ง น้ำท่วม

นางจารุรัฐ จงพลศิริ ผู้อำนวยการสำนักงานพิพิธภัณฑสถานเฉลิมพระเกียรติพระบาทสมเด็จพระเจ้าอยู่หัว กล่าวว่า ตลอดระยะเวลากว่า 60 ปี ที่ผ่านมาก เป็นที่ประจักษ์แล้วว่า พระบาทสมเด็จพระเจ้าอยู่หัว ทรงงานเพื่อประโยชน์สุขของประชาชนอย่างต่อเนื่องยาวนาน โดยเฉพาะด้านการเกษตร เพื่อบรรเทาปัญหาต่างๆ ที่เกษตรกรต้องเผชิญอยู่ โดยเฉพาะแนวความคิดปรัชญาเศรษฐกิจพอเพียง ซึ่งเป็นที่ยอมรับแล้วว่าสามารถแก้ปัญหาสังคมไทยให้รอดพ้นจากปัญหาเศรษฐกิจและสังคม

ดังนั้น เป็นประจำทุกปีที่พิพิธภัณฑสถานฯ จะจัดงาน วมทกรรมในหลวงวัน "70 ปี เพื่อเป็นการเฉลิมพระเกียรติพระบาทสมเด็จพระเจ้าอยู่หัว เนื่องในโอกาสทรงครองสิริราชสมบัติครบ 70 ปี ในวันที่ 5 ธันวาคม 2558 และทรงครองสิริราชสมบัติครบ 70 ปี 9 มิถุนายน 2559 ที่จะถึง ซึ่งมทกรรม

ระหว่างวันที่ 4-7 ธันวาคม 58 ภายใต้แนวคิด มทกรรมในหลวงรักเรา "70 ปี กษัตริย์ เกษตร เศรษฐกิจพอเพียง" เลี้ยงทั้งแผ่นดิน เพื่อเฉลิมพระเกียรติพระบาทสมเด็จพระเจ้าอยู่หัว เนื่องในโอกาสทรงครองสิริราชสมบัติครบ 70 ปี 9 มิถุนายน 2559 ที่จะถึง ซึ่งมทกรรม



ดังกล่าวถือเป็นการเฉลิมพระเกียรติครั้งยิ่งใหญ่ ซึ่งพิพิธภัณฑสถานฯ หวังว่ามทกรรมดังกล่าวจะเป็นวาระสำคัญในการเผยแพร่พระอัจฉริยภาพพระบาทสมเด็จพระเจ้าอยู่หัว ด้านการเกษตร และสืบสานพระราชปณิธานทำความดีเพื่อแผ่นดิน ตลอดจนเป็นเวทีในการถ่ายทอดองค์ความรู้ ภูมิปัญญา นวัตกรรม เกษตร เศรษฐกิจพอเพียงตามแนวปรัชญาของพระองค์ ให้กว้างขวางมากยิ่งขึ้น

"มาดู มาทำ มาอินม่วนค่าพอสมณ"

โดยกิจกรรมที่น่าสนใจในงานประกอบด้วย นิทรรศการเฉลิมพระเกียรติ "70 ปี พระอัจฉริยภาพ ด้านเกษตร เศรษฐกิจพอเพียง" นิทรรศการใช้ถ้อยคำ วัสดุคุณค่า ปวงประชาราษฎร์ของแผ่นดิน ภาพวาด กษัตริย์ เกษตร ศิลปะจาก 80 ช่างฝีมือเมืองไทย อาทิ ศ.เกียรติคุณ บริชา เตาทอง ศิลปินแห่งชาติปี 2552 สาขาทัศนศิลป์ ปริญญา วิจิตรนเสาว ศิลปินแห่งชาติ สาขาทันตศิลป์ จิตรกรรมประจำปี 2557 สมยศ ไตรเสนีย์ รางวัลศิลปินมรดกอีสาน เป็นต้น และ นิทรรศการ "เราอยู่อย่างไรกับน้ำน้อย น้ำมาก และน้ำเสีย" บทเรียนการแก้ปัญหาใช้น้ำอย่างรู้คุณค่าจาก 4 ชุมชน ภูมิปัญญาพยากรณ์น้ำ เรือนู๋จากบูรพรม ตานรอยพ่ออย่างพอเพียงในมิติปัจจัยสี่ อาหาร เสื้อผ้า ที่อยู่อาศัย สมุนไพร และพลังงานทางเลือก นวัตกรรมเกษตร การจัดการทุนของชุมชนเพื่อการพึ่งตนเอง และอื่น ๆ อีกมากมาย

นอกจากนี้ ยังเปิดให้ประชาชนอบรมวิชาของแผ่นดินทั้งทฤษฎีและการปฏิบัติกว่า 50 วิชา (ฟรี) จากปราชญ์เกษตรของแผ่นดินที่เป็นที่ยอมรับระดับประเทศ อาทิ วิชาการพึ่งตนเองได้ด้วยศาสตร์ของพระราชินี โดย สมฤ.สมศักดิ์ เจริญวิทย์ "ทำนาอย่างไรให้ได้เงินล้าน" โดยชวมนานันท์ชัยพร พรหมพันธุ์ "สร้างคองอาหารเลี้ยงครอบครัวได้ในพื้นที่ 5 ตารางเมตร" โดยขวัญชัย จักรพันธ์ และ เรือนู๋จากวิทยากรที่ผ่านการปฏิบัติจริงทดลองทำจริง ได้ผลจริง ที่มาถ่ายทอดวิชานำไปสู่การพึ่งตนเองได้ในด้านเศรษฐกิจ อาหาร พลังงาน การจัดการทุน เช่น หลักสูตรปลดหนี้ด้วยเกษตร ทฤษฎีใหม่ประยุกต์ ทำนา 1 ไร่ ได้เงิน 1 แสน เทคนิคปลูกมะนาวไร้ดิน นวัตกรรมพลังงานพึ่งตนเอง ทำนาอินทรีย์ต้นทุเรียน การแปรรูปอาหาร



ในรูปแบบต่างๆ และเรียนรู้วัฒนธรรมเกษตร เศรษฐกิจพอเพียงผ่านฐานการเรียนรู้ต่างๆ นอกจากนี้ ในวันที่ 5 ธันวาคม 2558 เวลา 19.00 น. ขอเชิญร่วมใจจุดเทียนชัยถวายพระพรพระบาทสมเด็จพระเจ้าอยู่หัวกันอย่างพร้อมใจอีกด้วย

นางจารุรัฐ กล่าวด้วยว่า นอกจากกิจกรรมที่ น่าสนใจดังกล่าวแล้ว ผู้เข้าชมยังได้เพลิดเพลินกับ สารบันเทิง อาทิ ละคร "ถนนสายกลับบ้านชื่อ พังตนเอง" A road home, called "self-reliance" ที่สะท้อนหลังเกษตรทฤษฎีใหม่และปรัชญา เศรษฐกิจพอเพียงจาก คณะละคร "มรดกใหม่" โดยผู้สร้างและกำกับละครระดับประเทศ ครูช่าง (ชนเประศิลป์ จันทน์เรือง) สัมผัสเสน่ห์เสน่ห์ของ ศิลปินลูกทุ่งชื่อดัง โจ้โก้ แอนเดอร์สัน วสุพรรณ นิกรไปงลา ว V R U bigban จากมหาวิทยาลัยราชภัฏ โดยอุบลกรมณีในพระบรมราชูปถัมภ์ พร้อมด้วยการแสดง แสง สี เสียง ละครกาชา ทุกวัน

พร้อมสุข สนุก เฝ้านู๋กับการเข้าชมพิพิธภัณฑสถานฯ ในหลวงวัน "70 ปี" และชมภาพยนตร์แอนิเมชัน 3 มิติ ในโรงภาพยนตร์ 120 ที่นั่ง "เรือพ่อในน้ำของเราร" **ฟรี !!** เฉพาะในงานนี้เท่านั้น รวมทั้งเข้าชม พิพิธภัณฑสถานฯ ในอาคารได้ในเวลาพิเศษ ได้แก่ "พิพิธภัณฑสถานฯ พันทนาการ" สะท้อนความหลากหลายของพันธุกรรมสัตว์พันธุ์พิเศษ พิพิธภัณฑสถานฯ ป่าดงพงไพร" ทรัพยากรธรรมชาติเป็นรากฐานสำคัญของการสร้างชีวิต "พิพิธภัณฑสถานฯ 4 มิติ 270 องศา" ที่ฉายภาพความสัมพันธ์ของร่างกายมนุษย์ และ "พิพิธภัณฑสถานฯ 360 องศา" ฐานกำเนิดของสิ่งมีชีวิตทั้งพืชและสัตว์ ตลอดจนต้นตอต้นใจกับความน่ารักของควายยักษ์คุณค่าและการอนุรักษ์ควายไทย สนุกสนานกับเกมงานวัดย้อนยุค ยิ่งเป็นจุดนำปลา ป่าปิง ตักไข่ สอยดาว ชิงชัยสวรรค์ ถักหมัน บ้านลม ระบายสีตุ๊กตา ระบายสีว่าว บังวัดบันควาย เดินกะลา เดินโถงตก และชิม ชม ช้อป อาหารท้องถิ่น ของกิน ปลอดภัย ของใช้คุณภาพ และพันธุ์ไม้หลากหลาย จากเครือข่ายพิพิธภัณฑสถานฯ 4 ภาค มากกว่า 200 ไร่ ค่า **สอบถามรายละเอียดเพิ่มเติมได้ที่ พิพิธภัณฑสถานเฉลิมพระเกียรติพระบาทสมเด็จพระเจ้าอยู่หัว ถนนพหลโยธิน คณะช่างโรงพยาบาลการุญเวช (นวนครเดิม) จ.ปทุมธานี โทรศัพท์ 09-4649-2333, 08-7359-7171, 02-529-2212 หรือคำสารอยู่ที่นั้บมรม 086-901-4638 หรือคลิกดูรายละเอียดใน www.wisdomking.or.th และทาง facebook/ Instagram/Line ID: wisdomkingfan**

<p>สยามดารา</p> <p>Siamdara Circulation: 150,000 Ad Rate: 700</p>	<p>Section: First Section/- วันที่: เสาร์ 28 พฤศจิกายน 2558 ปีที่: 11 ฉบับที่: 3804 หน้า: 8(บนขวา) Col.Inch: 14.85 Ad Value: 10,395 PRValue (x3): 31,185 ศิลป: สี่สี ภาพข่าว: สยามดาราSociety: เฉลิมพระเกียรติ</p>
--	--

สยามดารา Society



เฉลิมพระเกียรติ... จงพุดศิริ ผู้อำนวยการสำนักงานพิพิธภัณฑ์เกษตรเฉลิมพระเกียรติพระบาทสมเด็จพระเจ้าอยู่หัว เป็นประธานแถลงข่าวเตรียมจัดงานมหกรรมในหลวงรักเรา 70 ปี กษัตริย์เกษตรฯ ในวันที่ 4-7 ธ.ค. นี้ เพื่อเฉลิมพระเกียรติพระบาทสมเด็จพระเจ้าอยู่หัว ในโอกาสสมโภชฉลองเฉลิมพระชนมพรรษา 88 พรรษา 5 ธันวาคม 2558

แนวหน้า

Naew Na
Circulation: 800,000
Ad Rate: 900

Section: โลกธุรกิจ/เกษตร-สิ่งแวดล้อม

วันที่: อังคาร 1 ธันวาคม 2558

ปีที่: 36

ฉบับที่: 12644

Col.Inch: 76.23

Ad Value: 68,607

หน้า: 13(ล่าง)

PRValue (x3): 205,821

ศิลปิน: ชว-คำ

หัวข้อข่าว: รายงานพิเศษ: 'พิพิธภัณฑ์เกษตรพระอัจฉริยภาพด้านการเกษตรระหว่าง4-7ธ.ค.เฉลิมพระ...

'พิพิธภัณฑ์เกษตรพระอัจฉริยภาพด้านการเกษตรระหว่าง4-7ธ.ค.เฉลิมพระเกียรติปีมหามงคล



พระเจ้าอยู่หัว ทรงงานเพื่อประโยชน์สุขของประชาชนมาอย่างต่อเนื่องยาวนาน โดยเฉพาะด้านการเกษตร เพื่อบรรเทาปัญหาต่างๆ ที่เกษตรกรต้องเผชิญอยู่ โดยเฉพาะแนวคิดปรัชญาเศรษฐกิจพอเพียง ซึ่งเป็นที่ยอมรับแล้วว่าสามารถนำพาสังคมไทยให้รอดพ้นจากปัญหาเศรษฐกิจและสังคม

ดังนั้นเป็นประจำทุกปีที่พิพิธภัณฑ์เกษตรจะจัดงาน "มหกรรมในหลวงรักเรา" ขึ้น เพื่อเฉลิมพระเกียรติพระบาทสมเด็จพระเจ้าอยู่หัว เนื่องในโอกาสสมโภชฉลองเฉลิมพระชนมพรรษา 6 ธันวาคมของทุกปี เพื่อให้คนไทยตระหนักถึงความทุ่มเทของในหลวงที่มีต่อปวงชนชาวไทย และซาบซึ้งถึงความรักที่พระองค์มีต่อปวงชนชาวไทยของพระองค์

สำหรับปีนี้พิพิธภัณฑ์เกษตร เตรียมจัดขึ้นระหว่างวันที่ 4-7 ธันวาคม 2558 ภายใต้แนวคิด มหกรรมในหลวงรักเรา "70 ปี มหกรรมเกษตร" เสริมธุรกิจพอเพียง เลี้ยงทั้งแผ่นดิน เพื่อเฉลิมพระเกียรติพระบาทสมเด็จพระเจ้าอยู่หัว เนื่องในโอกาสสมโภชฉลองเฉลิมพระชนมพรรษา 88 พรรษา 5 ธันวาคม 2558 และทรงครองสิริราชสมบัติครบ 70 ปี 9 มิถุนายน 2558 ที่จะถึง ซึ่งมหกรรมดังกล่าวถือเป็นการเฉลิมพระเกียรติครั้งยิ่งใหญ่ ซึ่งพิพิธภัณฑ์หวังว่า มหกรรมดังกล่าวจะเป็นวาระสำคัญในการเผยแพร่พระอัจฉริยภาพพระบาทสมเด็จพระเจ้าอยู่หัวด้านการเกษตร และสืบสานพระราชปณิธานทำความดีเพื่อแผ่นดิน ตลอดจนเป็นเวทีถ่ายทอดองค์ความรู้ภูมิปัญญา นวัตกรรมเกษตรเศรษฐกิจพอเพียงตามแนวปรัชญาของพระองค์ให้กว้างขวางมากยิ่งขึ้น

โดยกิจกรรมที่น่าสนใจในงานประกอบด้วย นิทรรศการเทิดพระเกียรติ "70 ปี พระอัจฉริยภาพด้านเกษตรเศรษฐกิจพอเพียง" นิทรรศการใช้น้ำอย่างรู้คุณค่า ปวงประชาถวายพื่อของแผ่นดิน ภาพวาดกมัตริย์ เกษตรที่ปลื้มจาก 80 ชัยนำของเมืองไทย อาทิ สมเกียรติคุณ ปวีณา เกาทอง ศิลปินแห่งชาติปี 2552 สาขาทัศนศิลป์ ปัญญา วิจิตรนสาร ศิลปินแห่งชาติ สาขาทัศนศิลป์ จิตรกรรมประจำปี 2557 สมช

รายงานพิเศษ

กว่า 80 ปีพระบาทสมเด็จพระเจ้าอยู่หัว ทรงงานเพื่อประโยชน์สุขของประชาชนมาอย่างค่อนเนื่อง โดยทรงตระหนักในพระราชหฤทัยว่าการดำเนินชีวิตของราษฎรยังมีไม่น้อยที่ตกอยู่ในความทุกข์ยาก โดยเฉพาะที่ประกอบอาชีพหลักคือการเกษตรกรรม ที่ต้องพบเจอปัญหาสำคัญคือเรื่อง "น้ำ" ไม่ว่าจะเป็นน้ำแล้ง น้ำท่วม

นางจารุวัฏ จงพูนศิริ ผู้อำนวยการสำนักงานพิพิธภัณฑ์เกษตรเฉลิมพระเกียรติพระบาทสมเด็จพระเจ้าอยู่หัว กล่าวว่า ตลอดเวลากว่า 80 ปีที่ผ่านมา เป็นที่ประจักษ์แล้วว่า พระบาทสมเด็จพระ

แนวหน้า

Naew Na
Circulation: 800,000
Ad Rate: 900

Section: โลกธุรกิจ/เกษตร-สิ่งแวดล้อม
วันที่: อังคาร 1 ธันวาคม 2558
ปีที่: 36 ฉบับที่: 12644
Col.Inch: 76.23 Ad Value: 68,607
หัวข้อข่าว: รายงานพิเศษ: พิพิธภัณฑสถานเกษตรพระอัจฉริยภาพด้านการเกษตรระหว่าง4-7ธ.ค.เฉลิมพระ...

หน้า: 13(ล่าง)
PRValue (x3): 205,821
ศิลปิน: ชาว-ดำ



จิรวรรุณี จงพิศัตถ์

โจวเสนีย์ รางวัลศิลปินมรดกอีสาน เป็นคืน และนิทรรศการ “เรา จะอยู่อย่างไรกับน้ำน้อย น้ำมาก และน้ำเสีย” บทเรียนการประยุกต์ ใช้น้ำอย่างรู้คุณค่าจาก 4 ชุมชน ภูมิปัญญาพยากรณ์น้ำ เวียนรู้จากรูปรธรรมดามรอยพอดอย่างพอเพียง ไม่มีปัจจัยสี่ อาหาร เสื้อผ้า ที่ อยู่อาศัย สมุนไพร และพลังงาน ทางเลือก นวัตกรรมเกษตร การ จัดการทุนของชุมชนเพื่อการพึ่ง ตนเอง และอื่น ๆ อีกมากมาย

นอกจากนี้ ยังเปิดให้ ประชาชนอบรมวิชาของแผ่นดิน ทั้งทฤษฎีและการปฏิบัติกว่า 50 วิชา (ฟรี) จากปราชญ์เกษตรของแผ่นดินที่เป็นที่ยอมรับระดับ ประเทศ อาทิ วิชาการพึ่งตนเองได้ด้วยศาสตร์ของพระราชา” โดย. ผอ.บ.สมศักดิ์ เครือวัลย์ “ทำนาอย่างไรก็ได้เงินล้าน” โดยชาวนาเงิน ล้านชัยพร พรหมพันธุ์ “สร้างคลังอาหารเลี้ยงครอบครัวได้ในพื้นที่ 5 ตารางเมตร” โดยขวัญชัย รักหาพันธุ์ และเวียนรู้จากวิทยากรที่ผ่านการปฏิบัติจริง ทดลองทำจริง ได้ผลจริง ที่มาถ่ายทอดวิชามาให้

ผู้การพึ่งตนเองได้ในด้านเศรษฐกิจ อาหาร พลังงาน การจัดการทุน เช่น หลักสูตรปลดหนี้ด้วยเกษตรทฤษฎีใหม่ประยุกต์ ทำนา 1 ไร่ ได้เงิน 1 แสน เทคนิคปลูกมะนาวไว้ดิน นวัตกรรมพลังงานพึ่งตนเอง ทำนาอินทรีย์คืนทุนค่า การแปรรูปอาหารในรูปแบบต่างๆ และเวียนรู้ นวัตกรรมเกษตรเศรษฐกิจพอเพียงผ่านฐานการเรียนรู้ต่าง ๆ นอกจากนี้ ในวันที่ 5 ธันวาคม 2558 เวลา 19.00 น. ขอเชิญร่วมใจจุดเทียนชัย ถวายพระพรพระบาทสมเด็จพระเจ้าอยู่หัวกันอย่างพร้อมใจอีกด้วย

นางจาวรรุณี กล่าวด้วยว่า นอกจากกิจกรรมที่นำเสนอข้างต้นแล้ว ผู้เข้าชมยังได้เพลิดเพลินกับสารบันเทิง อาทิ ตะกร “อนนสาย กลับบ้านชื่อ พึ่งตนเอง” A road home, called “self-reliance” ที่ สะท้อนพลังเกษตรทฤษฎีใหม่และปรัชญาเศรษฐกิจพอเพียงจาก คณะ ตะคร “มรดกใหม่” โดยผู้สร้างและกำกับละครระดับประเทศ ครูช่าง (ชนประถัก) จันทรีเรือง) สัมผัสมนต์เสน่ห์ของศิลปินลูกทุ่งชื่อดัง โจนีส แอนเดอร์สัน วงสุพรรณนิการโป่ง่าง วง V R U bigban จากมหาวิทยาลัยราชภัฏวไลยอลงกรณ์ในพระบรมราชูปถัมภ์ พร้อม ด้วการแสดง แสง สี เสียง ละครคาบ ทุกวัน

พร้อมสุข สนุก เวียนรู้ กับการเข้าชมพิพิธภัณฑ “ในหลวง รักเรา” และชมภาพยนตร์อนิเมชัน 3 มิติในโรงภาพยนตร์ 120 ที่นั่ง “เรื่องพ่อในบ้านของเรา” ฟรี !! เฉพาะในงานนี้เท่านั้น รวมทั้งเข้าชมพิพิธภัณฑในอาคารใต้ในราคาพิเศษ ได้แก่ “พิพิธภัณฑพันธุ์พืชพันธุ์ พันธุกรรม” สะท้อนความหลากหลายของพันธุกรรมพืชพันธุ์พื้นเมือง “พิพิธภัณฑป่าคงไพร” ทรัพยากรธรรมชาติเป็นรากฐานสำคัญของการสร้างชีวิต “พิพิธภัณฑทวีตน้ำ 4 มิติ 270 องศา” ที่ฉายภาพความ สัมพันธ์ของน้ำกับคน และ “พิพิธภัณฑดินทล 360 องศา” ฐานกำเนิด ของสิ่งมีชีวิตทั้งพืชและสัตว์ ตลอดจนคืนความสนใจกับความน่ารักของ กล้วยยักษ์ คุณค่าและการอนุรักษ์กล้วยไทย สนุกสนานกับเกมรางวัล ย้อนยุค ยิงปืนจูกนำปลา ป่าโป่ง ตักไข่ สอยดาว จึงสร้างสรรค์ มีหมูน ี้นกลม ระบายสีตุ๊กตา ระบายสีว่าว ปั้นวุ้นปั้นควาย เดินกะลา เดิน โถงเตก และชิม ชม ช้อป อาหารท้องถิ่น ของกินปลอดกั๊ย ของใช้ ุ่คุณภาพ และพันธุ์ไม้หลากหลาย จากเครือข่ายพิพิธภัณฑเกษตรฯ 4 ภาค มากกว่า 200 ร้านค้า

สอบถามรายละเอียดเพิ่มเติมได้ที่ พิพิธภัณฑเกษตร เฉลิมพระเกียรติพระบาทสมเด็จพระเจ้าอยู่หัว ถนนพหลโยธิน ตรงข้ามโรงพยาบาลการุญเวช(นวนครเดิม) จ.ปทุมธานี โทรศัพท์ 09-4649-2333, 08-7359-7171, 02-529-2212 หรือสำรอง ที่นั่งอบรม 086-801-4638 หรือคลิกดูรายละเอียดใน www.wisdomking.or.th และทาง facebook/ Instagram/Line ID: wisdomkingfan

ดม ชัด ลึก

Khom Chad Luek
Circulation: 900,000
Ad Rate: 1,350

Section: First Section/การศึกษา สาธารณสุข วัฒนธรรม

วันที่: พฤหัสบดี 3 ธันวาคม 2558

ปีที่: 15

ฉบับที่: 5157

หน้า: 13(บนขวา)

Col.Inch: 6.25

Ad Value: 8,437.50

PRValue (x3): 25,312.50

ศิลปิน: ชาว-ดำ

คอลัมน์: ชาววัยการศึกษา: มหกรรมในหลวงรักเรา



● มหกรรมในหลวงรักเรา

สำนักงานพิพิธภัณฑสถานแห่งชาติสมเด็จพระเกียรติ
พระบาทสมเด็จพระเจ้าอยู่หัว จัดงานมหกรรม
ในหลวงรักเรา “70 ปี กษัตริย์ เกษตร”
วันที่ 4-7 ธ.ค.นี้ เพื่อเฉลิมพระเกียรติพระบาท
สมเด็จพระเจ้าอยู่หัวเนื่องในโอกาสสมหามงคล
เฉลิมพระชนมพรรษา 88 พรรษา 5 ธ.ค.58
และทรงครองสิริราชสมบัติครบ 70 ปี 9 มี.ย.
59 และเพื่อเผยแพร่พระอัจฉริยภาพพระบาท
สมเด็จพระเจ้าอยู่หัวด้านการเกษตร และต้องการ
สืบสานพระราชปณิธานทำความดีเพื่อแผ่นดิน ณ
พิพิธภัณฑสถานแห่งชาติสมเด็จพระเกียรติฯ ตลิ่งหลวง
จ.ปทุมธานี

ผู้จัดการรายวัน 360°

Poo Jakkam Daily 360 Degree
Circulation: 500,000
Ad Rate: 1,500

Section: First Section/-

วันที่: ศุกร์ 4 ธันวาคม 2558

ปีที่: 8

ฉบับที่: 2010

หน้า: 4(ซ้าย)

Col.Inch: 11.82

Ad Value: 17,730

PRValue (x3): 53,190

คลิป: สีสี่

คอลัมน์: ทันประเด็น: อบรมวิชาของแผ่นดินฟรี 50 สาขา



ทันประเด็น

อบรมวิชาของแผ่นดินฟรี 50 สาขา

นางจารุรัฐ จงพุดศิริ ผู้อำนวยการสำนักงานพิพิธภัณฑ์เกษตรเฉลิมพระเกียรติพระบาทสมเด็จพระเจ้าอยู่หัว กล่าวว่า ในงานมหกรรมในหลวงรักเรา "70 ปี กษัตริย์ เกษตร" เศรษฐกิจพอเพียง เลี้ยงทั้งแผ่นดิน ขึ้นระหว่างวันที่ 4-7 ธันวาคม 2558 นี้ ณ พิพิธภัณฑ์เกษตรเฉลิมพระเกียรติฯ ได้จัดอบรมวิชาของแผ่นดินทั้งทฤษฎีและการปฏิบัติกว่า 50 วิชา (ฟรี) จากปราชญ์เกษตรของแผ่นดินที่เป็นที่ยอมรับระดับประเทศ อาทิ วิชาการพึ่งตนเองได้ด้วยศาสตร์ของพระราชา" ทำอย่างไรให้ได้เงินล้าน สร้างคลังอาหารเลี้ยงครอบครัวได้ในพื้นที่ 5 ตารางเมตร" และเรียนรู้จากวิทยากรที่ผ่านการปฏิบัติการจริง ทดลองทำจริง ได้ผลจริง ที่มาถ่ายทอดวิชาเข้าไปสู่การพึ่งตนเองได้ หลักสูตรปลดหนี้ด้วยเกษตรทฤษฎีใหม่ประยุกต์ ทำนา 1 ไร่ ได้เงิน 1 แสน เทคนิคปลูกมะนาวไร้ดิน นวัตกรรมพลังงานพึ่งตนเอง ทำนาอินทรีย์ต้นทุนต่ำ การแปรรูปอาหารในรูปแบบต่างๆ และชิม ชิม ช้อป อาหารท้องถิ่นของกินปลอดภัย ของใช้คุณภาพ และพันธุ์ไม้หลากหลายจากเครือข่ายพิพิธภัณฑ์เกษตรฯ 4 ภาค มากกว่า 200 วิชา

สอบถามรายละเอียดเพิ่มเติมได้ที่โทรศัพท์ 09-4649-2333, 08-7359-7171, 0-2529-2212 หรือสำรองที่นั่งอบรม 08-6901-4638 หรือคลิกดูรายละเอียดใน www.wisdomking.or.th และทาง facebook/Instagram/Line ID: wisdomkingfan.

หน้า

Noew No
Circulation: 800,000
Ad Rate: 1,400

Section: ผู้หญิง/บันเทิง
วันที่: ศุกร์ 4 ธันวาคม 2558
ปีที่: 23 ฉบับที่: 7419
Col.Inch: 43.02 Ad Value: 60,228
คอลัมน์: สังคมมาฮา

หน้า: 18(ล่าง)
PRValue (x3): 180,684
ศิลปิน: สีสี่



ท๊อค



โอม



อวเล็ค



ครอบครัวจันทร์เรือง



จ๊วย-พุดมี



■■■■ “สังคมมาฮา” วันที่ 4 ธันวาคม 2558...เวลา 09.00 น. โจ้สี แอนเดอร์สัน, ทิม-ธิชชา, เมท-อุทิศ สุริยวงศ์, สา-อนิสสา บูฮากรา, ซันยู-อเมริกา โยริกุล พร้อมด้วย ปุณ-ศิริปัญญา จันทร์กล้า และ ตี๊ด-ปณพงษ์ ไชเส ร่วมพิธีเปิดงาน “มหกรรมในหลวง รักเรา 70 ปี กษัตริย์เกษตร” ณ พิพิธภัณฑสถานเฉลิมพระเกียรติพระบาทสมเด็จพระเจ้าอยู่หัว จ.ปทุมธานี พร้อมร่วมชมนิทรรศการศิลปะเพื่อพ่อของแผ่นดิน “กษัตริย์เกษตร ศิลปะ” และชมการแสดงละคร “ถนนสายกลับบ้านเรื่องพึ่งตนเอง” จาก คณะมรดกใหม่โดย ครูช่าง-ชนประคอง จันทร์เรือง...■■■■ เวลา 13.00 น. มินท์-ณัฐวรา วงศ์วราณา และ โอม-คณิน สแตนลีย์ ร่วมงานแถลงข่าวงาน “เพื่อนพึ่ง (ภาฯ) 2558 เกษตรอินทรีย์หลากหลาย อวาย 60 พรรษา สมเด็จพระเทพรัตนฯ” ซึ่งจะมีขึ้นระหว่างวันที่ 18-27 ธันวาคม 2558 เวลา 10.00-21.00 น. ณ บริเวณวังสวนกุหลาบ พระราชวังดุสิต จัดแสดง อาทิ ถนนข้าวนาปลาผัก ตลาดอินซูลิน Organic ผลิตภัณฑ์เกษตรอินทรีย์แปรรูป ฯลฯ รวมทั้งการเพื่อเผยแพร่ผลงานของมูลนิธิอาสาเพื่อนพึ่ง (ภาฯ) ชามชาก สภาเกษตรกรไทย ณ อาคารรับรองพระราชวังดุสิต (อาคาร 601) สนามเสือป่า...■■■■ เวลา 13.00 น. อวเล็ค-ธีรเดช เมธาวรายุทธ นำขบวนสร้างความศรัทธาบนถนนสีลมให้กับงาน “GS Battery แจกโชค ซื่อได้ขายรวย

กว่า 13 ล้านบาท” บริเวณหน้าอาคารยูนิเค็ด เซ็นเตอร์...■■■■ เวลา 13.30 น. สำนักงานศิลปวัฒนธรรมร่วมสมัย กระทรวงวัฒนธรรม จัดพิธีเปิด โครงการนิทรรศการเฉลิมพระเกียรติพระบาทสมเด็จพระเจ้าอยู่หัว ชุด “ถาวรดินทางของความสุข” ซึ่งถ่ายทอดพระอัจฉริยภาพในฐานะที่ทรงได้รับพระราชสมัญญานามว่า “อัครศิลปิน” ณ บริเวณ ชั้น 1 ห้องออคิดทอเรียม หอศิลป์ร่วมสมัยราชดำเนิน...■■■■ เวลา 13.30 น. เป็ย-ปานวาด ควงแสนสามี พร้อมแก๊งเพื่อนสาว หนึ่ง-ปณิตตา, เมย์-พิชญ์นาฏ, กระแต-ศุภักษร, ทิม-เปรมสินี ร่วมงานฉลองครบรอบความสำเร็จ 1 ปี “Luxury clinic” ณ ชั้น B โคมไฟร้านไอส์แลนด์ หน้าร้าน Daiso...■■■■ เวลา 18.30 น. วรวัชร เณรณากุล ร่วมด้วยครอบครัวนักแสดง ตัก-ปริบูรณ์ จันทร์เรือง ภรรยา เอลซี่-ตัน โอเชี่ย และน้องบีอีพี ร่วมพิธีเปิดงาน “แบงค็อก สตรีไฟว์ 2015” มหกรรมการแสดงสตรีไฟว์นานาชาติ ณ เวที 1 อาคารบันเทิง สวนลุมพินี...■■■■ เวลา 18.00 น. คอนเสิร์ตคนตรีแจ๊ส “เปิดห้องคัรวาซัน” (JAZZ FOR KING) ในรูปแบบการแสดง เซมิ-บิ๊กแบนด์ ของนักดนตรีแจ๊ส ซึ่งประกอบด้วยคณาจารย์และศิษย์เก่าจากสถาบันการศึกษามหาวิทยาลัยชั้นนำของไทย ร่วมด้วยศิลปินไทยและเทศ อาทิ ป๊อด-ธนชัย อุชชิน, มาเรียม เกรย์, ฟอร์ด-สัชชัย ไกรยูรเสน และ แมท เดอะวอยซ์ โซโลเม็โยโมโดย ยูทริมา ศรีมูลชัย นักเปียโนมือรางวัลชาวเอเชีย นาล ดูเดียอริโซ ทริโอ ฟิทเจอร์ริง ลอว์า บุณณอร์ (Nial Djuliarso Trio featuring Laura Brunner) นักร้องแจ๊สคุณภาพ จากสหรัฐอเมริกา ณ โรงละคร อักษรา คิงพลาเวอร์ ซอยรางน้ำ...■■■■ วันเสาร์ที่ 5 ธันวาคม 2558...เวลา 16.45 น. งานใหญ่ “ยกช่อฟ้า ช่อที่ 8” สำเริงถึงพระนิพพาน พบกับคู่รักนักบุญ “จ๊วย-วรัทยา” กับ “พุดมี-พุดมีชัย” ร่วมด้วยคู่รักวัดท่าไม้ นางเอกครึ่งนางร้าย 7 สี “สาวโบว์-ธัญญาศุภางค์” กับคู่เลิฟ “เอกเด็กวัดร้อยล้าน” พบกัน ณ วัดท่าไม้ กระทุ่มแบน สมุทรสาคร...■■■■

บ้านเมือง

Ban Muang
Circulation: 850,000
Ad Rate: 900

Section: First Section/กทม.-สาธารณสุข-สิ่งแวดล้อม

วันที่: ศุกร์ 4 ธันวาคม 2558

ปีที่: 14

ฉบับที่: 4391

หน้า: 6(ล่าง)

Col.Inch: 12.33

Ad Value: 11,097

PRValue (x3): 33,291

ศิลปิน: ชาว-ดำ

หัวข้อข่าว: ชวนร่วมงาน'70 ปี กษัตริย์ เกษตร'

ชวนร่วมงาน'70 ปี กษัตริย์ เกษตร'

นางจาร์รัฐ จงพุดศิริ ผู้อำนวยการสำนักงานพิพิธภัณฑสถานแห่งชาติพระเกียรติฯ กล่าวว่า สำนักงานพิพิธภัณฑสถานแห่งชาติพระเกียรติพระบาทสมเด็จพระเจ้าอยู่หัว (องค์การมหาชน) จ.ปทุมธานี เปิดงานมหกรรมในหลวงรักเรา "70 ปี กษัตริย์ เกษตร" เพื่อร่วมเฉลิมพระเกียรติพระบาทสมเด็จพระเจ้าอยู่หัว เนื่องในโอกาสมหามงคลเฉลิมพระชนมพรรษา 88 พรรษา 5 ธันวาคม 2558 และทรงครองสิริราชสมบัติครบ 70 ปี ระหว่างวันที่ 4-7 ธ.ค.58 ตั้งแต่เวลา 08.00-20.00 น. โดยมีกิจกรรมจัดพระเกียรติ "70 ปี พระอัจฉริยภาพด้านเกษตรเศรษฐกิจพอเพียง" "การใช้น้ำอย่างรู้คุณค่า ปวงประชาถวายพ่อของแผ่นดิน" "ศิลปะเพื่อพ่อของแผ่นดิน" จากศิลปินชั้นนำทั่วประเทศกว่า 80 คน, สาธิตองค์ความรู้แห่งภูมิปัญญาของคนไทย โดยเรียนรู้วิถีของแผ่นดินทั้งทฤษฎีและการปฏิบัติมากกว่า 50 วิชา จากปราชญ์เกษตรของแผ่นดินและเรียนรู้วิถีกรรมเกษตรเศรษฐกิจพอเพียงผ่านฐานการเรียนรู้ต่างๆ

นอกจากนี้ยังมีสาระบันเทิง ทีมคณะละคร "มรดกใหม่" เปิดแสดงให้ชมเรื่อง "ถนอมสายกลับบ้านชื่อ ฟังตนเอง" ภาพยนตร์แอนิเมชัน 3 มิติ โน้ตภาพยนตร์ 120 ที่นั่ง "เรื่องของพ่อในบ้านของเรา", สัมผัสบรรยากาศงานวัดย้อนยุค ปาโป่ง ตักไข่ สอยดาว ซิงช้าสวรรค์ ม้าหมุน อิมอร้อยกับอาหารท้องถิ่น ของกินปลอดภัย ของใช้คุณภาพ และพันธุ์ไม้หลากหลายชนิด สอบถามโทร.09-4649-2333, 08-7359-7171, 0-2529-2212 หรือคลิกดูรายละเอียดใน www.wisdomking.or.th

เปิดงาน “มหกรรมในหลวงรักเรา 70 ปี กษัตริย์ เกษตร” จัดเต็มองค์ความรู้ด้านเกษตร สุข สนุก เรียนรู้ในงานเดียว

นางจรรุรัฐ จงพุดศิริ ผู้อำนวยการสำนักงานพิพิธภัณฑ์เกษตรเฉลิมพระเกียรติฯ กล่าวว่า สำนักงานพิพิธภัณฑ์เกษตรเฉลิมพระเกียรติพระบาทสมเด็จพระเจ้าอยู่หัว (องค์การมหาชน) จังหวัดปทุมธานี เปิดงานมหกรรมในหลวงรักเรา “70 ปี กษัตริย์ เกษตร” เพื่อร่วมเฉลิมพระเกียรติพระบาทสมเด็จพระเจ้าอยู่หัว เนื่องในโอกาสสมหามงคลเฉลิมพระชนมพรรษา 88 พรรษา 5 ธันวาคม 2558 และทรงครองสิริราชสมบัติครบ 70 ปี งานนี้ รวบรวมองค์ความรู้ด้านเกษตร สุข สนุก และได้เรียนรู้ในงานเดียวครบพลาตไม่ได้ ในระหว่างวันที่ 4 - 7 ธันวาคม เวลา 08.00 - 20.00 น. โดยมีกิจกรรมที่น่าสนใจมากมาย ร่วมเรียนรู้ สร้างความสุข และร่วมสนุกกับกิจกรรมต่างๆ และสามารถนำองค์ความรู้ไปประยุกต์ให้เกิดประโยชน์กับตนเองและครอบครัว โดยทุกโซนมีความสนใจและโดดเด่นไม่แพ้กัน เช่น

นิทรรศการเทิดพระเกียรติ “70 ปี พระอัจฉริยภาพด้านเกษตรเศรษฐกิจพอเพียง” “การใช้กันอย่างรู้คุณค่า ปางประชาถวายพ่อของแผ่นดิน” “ศิลปะเพื่อพ่อของแผ่นดิน” จากศิลปินชั้นนำทั่วเมืองไทยกว่า 80 คน, สาธิตองค์ความรู้แห่งภูมิปัญญาของคนไทย โดยเรียนรู้วิชาของแผ่นดินทั้งทฤษฎีและการปฏิบัติ มากกว่า 50 วิชา ฟรี จากปราชญ์เกษตรของแผ่นดิน และเรียนรู้นวัตกรรมเกษตรเศรษฐกิจพอเพียงผ่านฐานการเรียนรู้ต่าง ๆ

ประทับใจกับสาระบันเทิง โดยผู้สร้างและกำกับละครระดับประเทศ ครูช่าง (ชนประดัลภ์ จันทร์เรือง) นำทีมคณะละคร “มรดกใหม่” เปิดแสดงให้ชมเรื่อง “ถนนสายกลับบ้านชื่อ ฟังตนเอง” A road home, called “self-reliance” ที่สะท้อนพลังเกษตรทฤษฎีใหม่ และปรัชญาเศรษฐกิจพอเพียง นอกจากนี้ยังสามารถร่วมสนุกและสัมผัสสัมผัสเสน่ห์จากศิลปินต่างๆ พร้อมการแสดง

แสง สี เสียง ตระการตาทุกวัน

ซาบซึ้งกินใจ สนุก มีความสุข กับ ภาพยนตร์แอนิเมชัน 3 มิติ ในโรงภาพยนตร์ 120 ที่นั่ง “เรื่องของพ่อในบ้านของเรา”. พบความน่ารักของควายยักษ์ เรียนรู้คุณค่าและการอนุรักษ์ควายไทย, สัมผัสบรรยากาศงานวัดย้อนยุค ปาโป่ง ดักไข่ สอยดาว ชิงช้าสวรรค์ นำหมูนกภายในงานยังมีกิจกรรมชิมชมช้อป อาหารท้องถิ่น ของกินปลอดภัย ของใช้คุณภาพ และพันธุ์ไม้หลากหลายชนิด จากเครือข่ายพิพิธภัณฑ์เกษตรฯ 4 ภาค มากกว่า 200 ร้านค้า งานนี้ จึงพลาดไม่ได้!

สอบถามรายละเอียดเพิ่มเติมได้ที่ พิพิธภัณฑ์เกษตรเฉลิมพระเกียรติพระบาทสมเด็จพระเจ้าอยู่หัว ถนนพหลโยธิน ตรงข้ามโรงพยาบาลการุญเวช (นวนครเดิม) จ.ปทุมธานี โทร.09-4649-2333, 08-7359-7171, 0-2529-2212 หรือคลิกดูรายละเอียดใน www.wisdomking.or.th

แนวหน้า

Naew Na
Circulation: 800,000
Ad Rate: 900

Section: โลกธุรกิจ/ภูมิภาค

วันที่: เสาร์ 5 ธันวาคม 2558

ปีที่: 36

ฉบับที่: 12648

หน้า: 14(กลาง)

Col.Inch: 25.83

Ad Value: 23,247

PRValue (x3): 69,741

ศิลปิน: ชาว-ดำ

หัวข้อข่าว: เปิดตัวมหกรรมในหลวงรักเรา สร้างองค์ความรู้ด้านเกษตรตามหลักเศรษฐกิจพอเพียง

เปิดตัวมหกรรมในหลวงรักเรา สร้างองค์ความรู้ด้านเกษตร ตามหลักเศรษฐกิจพอเพียง

นางจาร์รัฐ จงพุดิสิริ ผู้อำนวยการสำนักงานพิพิธภัณฑ์เกษตรเฉลิมพระเกียรติฯ กล่าวว่า สำนักงานพิพิธภัณฑ์เกษตรเฉลิมพระเกียรติพระบาทสมเด็จพระเจ้าอยู่หัว (องค์การมหาชน) จ.ปทุมธานี ได้จัดงานมหกรรมในหลวงรักเรา “70 ปี กษัตริย์เกษตร” เพื่อร่วมเฉลิมพระเกียรติพระบาทสมเด็จพระเจ้าอยู่หัว เนื่องในโอกาสสมหามงคลเฉลิมพระชนมพรรษา 88 พรรษา 5 ธ.ค. 2558 และทรงครองสิริราชสมบัติครบ 70 ปี

โดยงานดังกล่าว เป็นการรวมองค์ความรู้ด้านเกษตร สุข สนุก และได้เรียนรู้ในงานเดียวครบ พลาดไม่ได้ ซึ่งกำหนดจัดขึ้นในระหว่างวันที่ 4-7 ธ.ค. 2558 ตั้งแต่เวลา 08.00-20.00 น. โดยมีกิจกรรมที่น่าสนใจมากมาย อาทิ นิทรรศการเทิดพระเกียรติ “70 ปี พระอัจฉริยภาพด้านเกษตรเศรษฐกิจพอเพียง” “การใช้น้ำอย่างรู้คุณค่า ปวงประชาถวายพ่อของแผ่นดิน” “ศิลปะเพื่อพ่อของแผ่นดิน” จากศิลปินชั้นนำทั่วเมืองไทยกว่า 80 คน, สานต่อองค์ความรู้แห่งภูมิปัญญาของคนไทย โดยเรียนรู้วิชาของแผ่นดิน

ทั้งทฤษฎีและการปฏิบัติ มากกว่า 50 วิชา ฟรี จากปราชญ์เกษตรของแผ่นดิน

ประทับใจกับสาระบันเทิง โดยผู้สร้างและกำกับละครระดับประเทศ ครูช่าง (ชนประคัลภ์ จันทร์เรือง) นำทีมคณะละคร “มรดกใหม่” เปิดแสดงให้ชมเรื่อง “ถนนสายกลับบ้านชื่อ พึ่งตนเอง” A road home, called “self-reliance” และภาพยนตร์แอนิเมชัน 3 มิติ ในโรงภาพยนตร์ 120 ที่นั่ง “เรื่องของพ่อในบ้านของเรา” นอกจากนี้ภายในงานยังมีกิจกรรมชิมชมชื้อป อาหารท้องถิ่น ของกินปลอดภัยของใช้คุณภาพ และพันธุ์ไม้หลากชนิดจากเครือข่ายพิพิธภัณฑ์เกษตรฯ 4 ภาคมากกว่า 200 ร้านค้า

สอบถามรายละเอียดเพิ่มเติมได้ที่พิพิธภัณฑ์เกษตรเฉลิมพระเกียรติพระบาทสมเด็จพระเจ้าอยู่หัว ถนนพหลโยธิน ตรงข้ามโรงพยาบาลการุญเวช (นวนครเดิม) จ.ปทุมธานี โทรศัพท์ 09-4649-2333, 08-7359-7171, 02-529-2212 หรือคลิกดูรายละเอียดใน www.wisdomking.or.th

ตะลุยโลกใบใหญ่
สืบค้นหาแรกของเดือนนี้ความ
เดือนแห่งความสุขของคน
ไทย "ที่มีมังกร" ขอพา
น้องๆไปตะลุย "พิพิธภัณฑ์
การเกษตรเฉลิมพระเกียรติ
พระบาทสมเด็จพระเจ้า
อยู่หัว" จัดสร้างโดยกระทรวง
เกษตรและสหกรณ์ เพื่อ
เฉลิมพระเกียรติพระบาท
สมเด็จพระเจ้าอยู่หัว เนื่อง

ในมหามงคลสมัยที่ทรงครองสิริราชสมบัติ ครบ 50
ปี เมื่อปี พ.ศ.2539 ตั้งอยู่ที่ ต.คลองหนึ่ง อ.คลอง
หลวง จ.ปทุมธานี ซึ่งไม่ไกลจากกรุงเทพฯเลยครับ

พิพิธภัณฑ์การเกษตรเฉลิมพระเกียรติฯ
เป็นที่รวบรวมโครงการพระราชดำริต่างๆที่เกี่ยวข้อง
ในด้านกรเกษตร เป็นศูนย์กลางการขับเคลื่อนปรัชา
เศรษฐกิจพอเพียง เป็นแหล่งความรู้สำหรับเด็ก เยาวชน
และประชาชนทั่วไปได้เข้ามา



ศึกษาเรียนรู้ โครงการพระราชดำริ
ด้านการเกษตร พระราชกรณียกิจ



ต่างๆ ของ "พ่อหลวง" ของเราที่ทรงทำเพื่อพสกนิกร
ชาวไทยมาอย่างยาวนาน โดยจัดแสดงนิทรรศการ
ถาวรภายในอาคารเฉลิมพระเกียรติ 5

เราเริ่มตะลุยกันดีกว่าครับ ทันทีที่
น้องๆก้าวเข้าสู่ตัวอาคาร ชั้น1 จะเห็น **ขบวน
พระราชพิธีที่ขมกลอดพระนั่งก้อ
แรกนาขวัญ** ซึ่งเป็นหุ่นขี้ผึ้งครับ โชนันี่มีชื่อ
ว่า **พระราชพิธีในวิถีเกษตร** ซึ่งพระราชพิธี
ที่ขมกลอด เป็นพระราชพิธีที่สร้างขวัญและ
กำลังใจให้กับเกษตรกร ในช่วงต้นฤดูทาดเพาะปลูก
ที่มีมาแต่โบราณ แต่หยุดไปในช่วงสงครามโลก
ครั้งที่ 2 พระบาทสมเด็จพระเจ้าอยู่หัวทรงเห็น
ความสำคัญจึงได้ฟื้นฟูพระราชพิธีนี้ขึ้นและดำเนิน





นางจนถึงปัจจุบัน เมื่อเดินเข้ามาด้านใน จะเป็น โรงภาพยนตร์ 3 มิติ ขนาดย่อมๆ จุคนได้ 120 คน นำเสนอเรื่อง "กษัตริย์เกษตร" ซึ่งนำเสนอพระราชประวัติและ

พระราชกรณียกิจด้านการเกษตร และภาพถ่ายพระหัตถ์

เมื่อนั่งชมภาพยนตร์แล้ว เราก็เดินต่อเข้าสู่ "เรื่องของพ่อ ในบ้านของเรา" โดยนำเสนอเกี่ยวกับ หลักการทรงงาน ซึ่ง ส.นพ.เกษม วัฒนชัย องคมนตรี ได้สรุปและถอดประสบการณ์การทรงงานของ พระบาทสมเด็จพระเจ้าอยู่หัว จำนวน 28 ข้อ เช่น ศึกษาข้อมูลอย่างเป็นระบบจากหลายๆแหล่งเพื่อให้ได้ ข้อมูลที่แท้จริง เป็นต้น ถัดไปเป็น โชนวิถีเกษตรของพ่อ นื่องๆจะได้ เรียบรู้ถึงโครงการพระราชดำริต่างๆ

อาทิ โครงการส่วนพระองค์สวนจิตรลดา โครงการหลวง และศูนย์ศึกษาการพัฒนาอันเนื่องมาจากพระราชดำริ จากนั้นจะเดินเข้าสู่ โชนนวัตกรรมของพ่อ นื่องๆจะได้เห็นผลงานของพระบาทสมเด็จพระเจ้าอยู่หัว ด้านวรรณกรรม ศิลปะ ดนตรี สิ่งประดิษฐ์ต่างๆ เช่น กังหันน้ำชัยพัฒนา เป็นต้น

ส่วนชั้น 2 จะเป็นนิทรรศการ ที่เกี่ยวกับการเกษตรไทยในอดีต จนถึงปัจจุบัน รวมทั้งแนวโน้มนองสังคมโลกที่จะส่งผลต่อเกษตรกรรมไทย สำหรับช่วงวันหยุดเนื่องในวันพ่อแห่งชาติ ธันวาคมรอบๆอาคารเฉลิมพระเกียรติฯ ยังมีกิจกรรมพิเศษอื่นๆ เช่น ละคร "ถนนสายกลับบ้าน ชื้อ พึ่งตนเอง" จากคณะละคร "มรดกใหม่" หรือนื่องๆจะเดินเล่นในบรรยากาศงานวัดย้อนยุค เช่น ปุ๊ก ลูโป่ง ตักไข่ ชิงช้าสวรรค์ ก็สนุกไปอีกแบบ โดยงานจะมีถึงวันที่ 7 ธ.ค.นี้

สยามดารา

Siamdara
Circulation: 150,000
Ad Rate: 700

Section: First Section/-

วันที่: จันทร์ 7 ธันวาคม 2558

ปีที่: 11 ฉบับที่: 3813

Col.Inch: 13.27 Ad Value: 9,289

ภาพข่าว: สยามดารา Society: เปิดงาน

หน้า: 6(บน)

PRValue (x3): 27,867

ศิลปิน: ชาติ



เปิดงาน... จารุรัฐ จงพุมศิริ ผู้อำนวยการสำนักงานพิพิธภัณฑ์เกษตรเฉลิมพระเกียรติฯ, **ประยงค์ รณรงค์** ปราชญ์เกษตรของแผ่นดิน ร่วมเปิดงาน “มหกรรมในหลวงรักเรา 70 ปี กษัตริย์ เกษตร” เพื่อร่วมเฉลิมพระเกียรติพระบาทสมเด็จพระเจ้าอยู่หัว เนื่องในโอกาสมหามงคลเฉลิมพระชนมพรรษา 88 พรรษา และทรงครองสิริราชสมบัติครบ 70 ปี

สยามรัฐ

Siam Rath
Circulation: 900,000
Ad Rate: 1,050

Section: First Section/สังคมสยามรัฐ

วันที่: พุธ 9 ธันวาคม 2558

ปีที่: 66

ฉบับที่: 22871

Col.Inch: 20.54 Ad Value: 21,567

หน้า: 4(บนขวา)

PRValue (x3): 64,701

คลิป: สีส

ภาพข่าว: สังคมสยามรัฐ: มหามงคล

สังคม สยามรัฐ



↑ มหามงคล...จากรัฐ จงพุดศิริ ผอ.สำนักงานพิพิธภัณฑ์เกษตรเฉลิมพระเกียรติฯ และ
ประยงค์ รณรงค์ เปิดงานมหกรรมในหลวงรักเรา 70 ปี กษัตริย์ เกษตร ในโอกาส
มหามงคลเฉลิมพระชนมพรรษา 88 พรรษา และทรงครองสิริราชสมบัติครบ 70 ปี
โดยมี วีระธัญญ์ ขจรชัยเดชาวัฒน์ และ สโรชา เสนารัตน์ ร่วมงาน ที่พิพิธภัณฑ์
เกษตรเฉลิมพระเกียรติฯ ปทุมธานี

