



รายงานการประเมินผลตามคำรับรองการปฏิบัติงาน  
สำนักงานพิพิธภัณฑสถานแห่งชาติเฉลิมพระเกียรติ  
พระบาทสมเด็จพระเจ้าอยู่หัว (องค์การมหาชน)  
ประจำปีงบประมาณ พ.ศ. 2555

## 1. ข้อมูลพื้นฐาน

### 1.1 ข้อมูลทั่วไป

สำนักงานพิพิธภัณฑสถานแห่งชาติเฉลิมพระเกียรติพระบาทสมเด็จพระเจ้าอยู่หัว (องค์การมหาชน) หรือ พกช. เป็นองค์การมหาชน ที่มีภารกิจสำคัญในการจัดให้มีสถานที่เก็บรวบรวม วัตถุ วัสดุอ้างอิง สิ่งประดิษฐ์ การจำแนกประเภทวัตถุ บันทึกลักษณะ สงวนรักษา และแสดงสิ่งต่าง ๆ ที่มีความสำคัญเกี่ยวกับโครงการพระราชดำริ พระราชกรณียกิจ โครงการพระราชพิธีต่าง ๆ แนวปรัชญาเศรษฐกิจพอเพียงที่เกี่ยวกับการเกษตร และการเกษตรทฤษฎีใหม่ การเผยแพร่พระเกียรติคุณและพระอัจฉริยภาพของพระมหากษัตริย์ไทยกับความสัมพันธ์ในด้านการเกษตรตั้งแต่อดีตถึงปัจจุบัน และเป็นศูนย์กลางการแหล่งความรู้เพื่อให้ประชาชนได้ศึกษาค้นคว้าเกี่ยวกับวิวัฒนาการหรือการพัฒนาเทคโนโลยีเครื่องมือเครื่องใช้ด้านการเกษตร รวมถึงส่งเสริม สนับสนุน และประสานความร่วมมือกับหน่วยงานต่าง ๆ ที่เกี่ยวข้อง วัตถุประสงค์การจัดตั้ง

### 1.2 วัตถุประสงค์การจัดตั้ง

สำนักงานพิพิธภัณฑสถานแห่งชาติเฉลิมพระเกียรติพระบาทสมเด็จพระเจ้าอยู่หัว (องค์การมหาชน) จัดตั้งตามพระราชกฤษฎีกาจัดตั้งสำนักงานพิพิธภัณฑสถานแห่งชาติเฉลิมพระเกียรติพระบาทสมเด็จพระเจ้าอยู่หัว (องค์การมหาชน) พ.ศ. 2552 โดยกำหนดวัตถุประสงค์การจัดตั้ง ดังนี้

- 1) เผยแพร่พระเกียรติคุณและพระอัจฉริยภาพของพระมหากษัตริย์ไทยกับความสัมพันธ์ในด้านการเกษตรตั้งแต่อดีตถึงปัจจุบัน รวมทั้งโครงการพระราชดำริ พระราชกรณียกิจ และโครงการพระราชพิธีต่าง ๆ ที่เกี่ยวข้องในด้านการเกษตร
- 2) เป็นศูนย์กลางในการขับเคลื่อนปรัชญาเศรษฐกิจพอเพียงที่เกี่ยวกับการเกษตร เกษตรทฤษฎีใหม่ และเป็นแหล่งความรู้ ข้อมูลทางวิชาการเกี่ยวกับโครงการพระราชดำริ พระราชกรณียกิจ โครงการพระราชพิธีต่าง ๆ และให้บริการด้านคำปรึกษาและด้านอื่น ๆ ที่เกี่ยวเนื่องแก่หน่วยงานภาครัฐและภาคเอกชนทั้งในประเทศและต่างประเทศ รวมทั้งสถาบันเกษตรกร องค์กรชุมชนและประชาชนผู้สนใจ
- 3) จัดให้มีการศึกษา ค้นคว้า วิจัย รวบรวมวัตถุ วัสดุอ้างอิง สิ่งประดิษฐ์ จำแนกประเภทวัตถุ บันทึกลักษณะเกี่ยวกับความเป็นมา การสงวนรักษาผลงานเกี่ยวกับวิวัฒนาการและการพัฒนาด้านการเกษตรของประเทศไทยรวมถึงพันธุ์สัตว์หายาก ตลอดจนเครื่องมือเครื่องใช้ที่เกี่ยวข้องกับการเกษตร เพื่อประโยชน์ในการพัฒนาความก้าวหน้าทางวิชาการ และสำหรับใช้ในกิจการของสำนักงาน
- 4) จัดแสดงกิจกรรม ผลงาน นิทรรศการ การประชุม สัมมนา การฝึกอบรม การแสดงสินค้า และการเผยแพร่ประชาสัมพันธ์ที่เกี่ยวข้องกับโครงการพระราชดำริ พระราชกรณียกิจ โครงการพระราชพิธีต่าง ๆ แนวปรัชญาเศรษฐกิจพอเพียงที่เกี่ยวกับการเกษตรและการเกษตรทฤษฎีใหม่
- 5) ส่งเสริม สนับสนุน ประสานความร่วมมือ และให้คำปรึกษาแก่โครงการหลวง สถาบันการศึกษา และหน่วยงานภาครัฐและภาคเอกชนทั้งในประเทศและต่างประเทศ ในการแลกเปลี่ยนองค์

ความรู้ ข้อมูล และเจ้าหน้าที่ ตลอดจนการถ่ายทอดประสบการณ์ และเทคโนโลยีด้านการเกษตรเพื่อนำมาพัฒนาสำนักงาน

1.3 รัฐมนตรีผู้รักษาการตามพระราชกฤษฎีกา : รัฐมนตรีว่าการกระทรวงเกษตรและสหกรณ์

1.4 ผู้อำนวยการ : นางจรรุรัฐ จงพุดศิริ

1.5 รายชื่อคณะกรรมการฯ (1 ตุลาคม 2554 - 30 กันยายน 2555)

คณะกรรมการ	ตำแหน่ง
1. นายวรเวทย์ ชีรางษ์ธัญญ์	ประธานกรรมการ
2. ม.ล.สุภสิทธิ์ ชุมพล	กรรมการผู้ทรงคุณวุฒิ
3. นายณรงค์ หุตานวัตร	กรรมการผู้ทรงคุณวุฒิ
4. นายอมร ชูติมาวงศ์	กรรมการผู้ทรงคุณวุฒิ
5. นายปรีชา อุตระกุล	กรรมการผู้ทรงคุณวุฒิ
6. ปลัดกระทรวงการท่องเที่ยวและกีฬา	กรรมการ
7. ปลัดกระทรวงเกษตรและสหกรณ์	กรรมการ
8. ปลัดกระทรวงวัฒนธรรม	กรรมการ
9. ปลัดกระทรวงศึกษาธิการ	กรรมการ
10. เลขาธิการคณะกรรมการพิเศษเพื่อประสานงานโครงการอันเนื่องมาจากพระราชดำริ	กรรมการ
11. ผู้อำนวยการ	กรรมการและเลขานุการ

## 1.6 โครงสร้างและอัตรากำลัง (1 ตุลาคม 2554- 30 กันยายน 2555)



อัตรากำลัง 53 คน (ผู้บริหาร 4 คน เจ้าหน้าที่ 31 คน ลูกจ้าง 18 คน)

## 1.7 วิสัยทัศน์ พันธกิจ ประเด็นยุทธศาสตร์

### วิสัยทัศน์

เป็นองค์การเพื่อสร้างสรรค์ภูมิปัญญาสังคมเกษตรไทย ให้พัฒนาอย่างยั่งยืนบนพื้นฐานปรัชญาเศรษฐกิจพอเพียงในรูปแบบพิพิธภัณฑที่มีชีวิต

### พันธกิจ

- 1) เผยแพร่ พระเกียรติคุณและพระอัจฉริยภาพด้านการเกษตรของพระบาทสมเด็จพระเจ้าอยู่หัว
- 2) เป็นศูนย์กลางการขับเคลื่อน ปรัชญาเศรษฐกิจพอเพียงภาคการเกษตร
- 3) เป็นสถาบันการเรียนรู้ ภูมิปัญญาและนวัตกรรมการเกษตร
- 4) ส่งเสริมการมีส่วนร่วมของภาคีความร่วมมือในกิจกรรมที่เกี่ยวข้องกับสำนักงาน

### ประเด็นยุทธศาสตร์

- 1) ยุทธศาสตร์ที่ 1 เฉลิมพระเกียรติพระบาทสมเด็จพระเจ้าอยู่หัว
  - กลยุทธ์ที่ 1 เชิดชูและเผยแพร่พระเกียรติคุณและพระอัจฉริยภาพกษัตริย์เกษตร
  - กลยุทธ์ที่ 2 สืบสานภูมิปัญญาของแผ่นดิน
  - กลยุทธ์ที่ 3 ต้นแบบนวัตกรรม

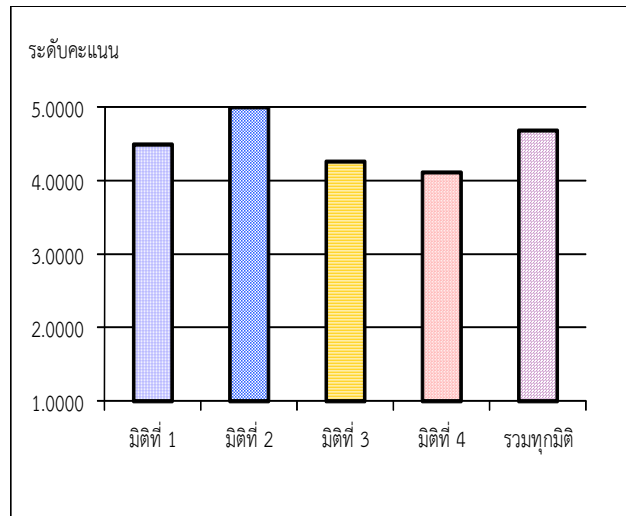
- 2) ยุทธศาสตร์ที่ 2 ขับเคลื่อนเศรษฐกิจพอเพียง
  - กลยุทธ์ที่ 4 เครือข่าย และภาคีความร่วมมือ
  - กลยุทธ์ที่ 5 การมีส่วนร่วมพัฒนาพิพิธภัณฑ์
  - กลยุทธ์ที่ 6 เรียนรู้วิชาของแผ่นดิน
- 3) ยุทธศาสตร์ที่ 3 สร้างสรรค์ภูมิปัญญา และนวัตกรรมเกษตรไทย
  - กลยุทธ์ที่ 7 พัฒนาองค์ความรู้
  - กลยุทธ์ที่ 8 สรุบบทเรียนและประสบการณ์เกษตรเศรษฐกิจพอเพียง
- 4) ยุทธศาสตร์ที่ 4 การตลาดเชิงรุก
  - กลยุทธ์ที่ 9 การประชาสัมพันธ์
  - กลยุทธ์ที่ 10 การตลาด
- 5) ยุทธศาสตร์ที่ 5 การบริหารจัดการ
  - กลยุทธ์ที่ 11 การบริหารจัดการที่ดี

## 2. สรุปผลในภาพรวม

ผลการปฏิบัติงานตามคำรับรองการปฏิบัติงานของสำนักงานพิพิธภัณฑ์เกษตรเฉลิมพระเกียรติพระบาทสมเด็จพระเจ้าอยู่หัว (องค์การมหาชน) ประจำปีงบประมาณ พ.ศ. 2555 ในภาพรวม ได้คะแนน 4.6836 ซึ่งอยู่ในระดับดี สูงกว่าเป้าหมายที่กำหนด โดยผลการปฏิบัติงานในมิติที่ 2 ด้านคุณภาพการให้บริการ ได้คะแนน 5.0000 รองลงมาได้แก่ มิติที่ 1 ด้านประสิทธิผลของการปฏิบัติงาน ได้คะแนน 4.4945 มิติที่ 3 ด้านประสิทธิภาพของการปฏิบัติงาน ได้คะแนน 4.2640 และมิติที่ 4 ด้านการกำกับดูแลกิจการและการพัฒนาองค์กร ได้คะแนน 4.1100 ตามลำดับ

ตารางสรุปคะแนนผลการปฏิบัติงานตามคำรับรองการปฏิบัติงานของสำนักงานพิพิธภัณฑ์เกษตรเฉลิมพระเกียรติพระบาทสมเด็จพระเจ้าอยู่หัว (องค์การมหาชน) ประจำปีงบประมาณ พ.ศ.2555

ผลประเมินแยกตามมิติ	น้ำหนัก	ผลคะแนน
มิติที่ 1 ประสิทธิภาพของการทำงาน	55%	4.4945
มิติที่ 2 คุณภาพการให้บริการ	10%	5.0000
มิติที่ 3 ประสิทธิภาพของการปฏิบัติงาน	15%	4.2640
มิติที่ 4 การกำกับดูแลกิจการและการพัฒนาองค์กร	20%	4.1100
<b>รวมทุกมิติ</b>	<b>100%</b>	<b>4.6836</b>

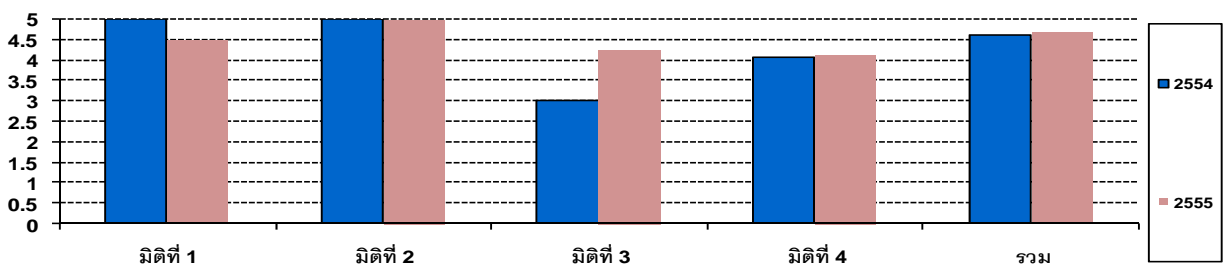


ตารางสรุปคะแนนผลการประเมินการปฏิบัติงานตามคำรับรองการปฏิบัติงานของ  
สำนักงานพิพิธภัณฑสถานแห่งชาติพระเกียรติพระบาทสมเด็จพระเจ้าอยู่หัว (องค์การมหาชน)  
ประจำปีงบประมาณ พ.ศ.2555

ตัวชี้วัดผลการปฏิบัติงาน	หน่วยวัด	น้ำหนัก (ร้อยละ)	เกณฑ์การให้คะแนน					ผลการดำเนินงาน		
			1	2	3	4	5	ผลการ ดำเนินงาน	ค่าคะแนน ที่ได้	คะแนน ถ่วงน้ำหนัก
<b>มิติที่ 1 ด้านประสิทธิผลของการปฏิบัติงาน</b>		<b>55</b>							<b>4.4945</b>	
1.1 จำนวนประชาชนที่เข้าชมพิพิธภัณฑสถาน	ระดับ	15	55,573	58,073	61,073	64,073	67,073	95,594	5.0000	0.7500
1.2 ร้อยละความสำเร็จของการเผยแพร่องค์ความรู้ของ พกผ. ในเว็บไซต์ตามแผนที่กำหนด	ร้อยละ	5	60	70	80	90	100	100	5.0000	0.2500
1.3 จำนวนชิ้นงานการจัดแสดงของพิพิธภัณฑสถานที่จะปรับปรุงหรือสร้างขึ้นใหม่	ชิ้นงาน	5	9	11	13	15	17	17	5.0000	0.2500
1.4 จำนวนเครือข่ายเศรษฐกิจพอเพียง	เครือข่าย	5	60	65	70	75	80	83	5.0000	0.2500
1.5 ร้อยละของผู้เข้าชมมีความรู้และความเข้าใจปรัชญาเศรษฐกิจพอเพียง	ร้อยละ	10	77.46	82.46	87.46	89.96	92.46	91.76	4.7200	0.4720
1.6 ระดับความสำเร็จของการปรับปรุงข้อมูลให้ทันสมัยของทะเบียนวัตถุ วัสดุอ้างอิง สิ่งประดิษฐ์ ฯลฯ ของพกผ.	ระดับ	5	1	2	3	4	5	5	5.0000	0.2500
1.7 ผลสำเร็จในการแลกเปลี่ยนองค์ความรู้ ข้อมูล และการถ่ายทอดประสบการณ์และเทคโนโลยีด้านการเกษตรกับหน่วยงานต่างๆ เพื่อนำมาพัฒนา พกผ.	ระดับ	10	1	2	3	4	5	5	5.0000	0.5000
<b>มิติที่ 2 ด้านคุณภาพการให้บริการ</b>		<b>10</b>							<b>5.0000</b>	
2.1 ร้อยละของระดับความพึงพอใจในการให้บริการ	ร้อยละ	10	70	75	80	85	90	90.40	5.0000	0.5000
<b>มิติที่ 3 ด้านประสิทธิภาพของการปฏิบัติงาน</b>		<b>15</b>							<b>4.2640</b>	
3.1 ระดับความสำเร็จของการพัฒนาระบบสารสนเทศเพื่อการปฏิบัติงาน	ร้อยละ	10	1	2	3	4	5	5.00	5.0000	0.5000
3.2 ร้อยละของการเบิกจ่ายตามแผนการใช้จ่ายเงิน	ร้อยละ	5	80	85	90	95	100	88.96	2.7920	0.1396
<b>มิติที่ 4 ด้านการกำกับดูแลกิจการและการพัฒนาองค์กร</b>		<b>20</b>							<b>4.1100</b>	
4.1 ระดับการพัฒนาด้านการกำกับดูแลกิจการ	ระดับ	20	1	2	3	4	5	4.1100	4.1100	0.8220
<b>น้ำหนักรวม</b>		<b>100</b>							<b>ค่าคะแนนที่ได้</b>	<b>4.6836</b>

เปรียบเทียบผลการประเมินรายปีของสำนักงานพิพิธภัณฑ์เกษตรเฉลิมพระเกียรติพระบาทสมเด็จพระเจ้าอยู่หัว  
(องค์การมหาชน) ประจำปีงบประมาณ พ.ศ. 2554-2555

คะแนน พ.ศ.	มิติที่ 1	มิติที่ 2	มิติที่ 3	มิติที่ 4	รวม
2554	5.0000	5.0000	3.0000	4.0550	4.6110
2555	4.4945	5.0000	4.2640	4.1100	4.6836



### 3. ผลการดำเนินงานที่สำคัญในปีงบประมาณ พ.ศ. 2555

#### 3.1 มิติที่ 1 ด้านประสิทธิผลของการปฏิบัติงาน (น้ำหนักร้อยละ 60) ค่าคะแนนที่ได้ 4.4945

สำนักงานพิพิธภัณฑ์เกษตรเฉลิมพระเกียรติพระบาทสมเด็จพระเจ้าอยู่หัว มีการกำหนดตัวชี้วัดที่สอดคล้องกับพันธกิจและวัตถุประสงค์ขององค์การ ซึ่งมีผลการดำเนินงานโดยสรุป ดังนี้

1) เผยแพร่พระเกียรติคุณและพระอัจฉริยภาพของพระมหากษัตริย์ไทยกับความสัมพันธ์ในด้านการเกษตรตั้งแต่อดีตถึงปัจจุบัน โดยการจัดแสดงกิจกรรม ผลงาน นิทรรศการ การประชุม สัมมนา การฝึกอบรม การแสดงสินค้าและการเผยแพร่ประชาสัมพันธ์ที่เกี่ยวข้องกับโครงการพระราชดำริ พระราชกรณียกิจ โครงการพระราชพิธีต่าง ๆ แนวปรัชญาเศรษฐกิจพอเพียงที่เกี่ยวกับการเกษตรและการเกษตรทฤษฎีใหม่ ซึ่งในปี 2555 มีจำนวนประชาชนที่เข้าชมพิพิธภัณฑ์ทั้งสิ้น 95,594 คน เกินกว่าเป้าหมายที่กำหนดไว้

2) พกฉ. ได้ดำเนินการในการจัดทำเว็บไซต์เพื่อเผยแพร่องค์ความรู้ เพื่อเป็นการขับเคลื่อนปรัชญาเศรษฐกิจพอเพียงที่เกี่ยวกับการเกษตร เกษตรทฤษฎีใหม่ ซึ่งในปี 2555 มีแผนที่จะจัดทำองค์ความรู้จำนวน 20 องค์ความรู้ ได้แก่ การสร้างอาหารปลาได้เอง การเตรียมกล้าพันธุ์ที่ดี การลดต้นทุนเลี้ยงไก่ การสร้างบ้านดิน ถังหมักแก๊สชีวภาพ วิธีการคัดพันธุ์ข้าวที่ง่าย การผลิตอาหารปลาชีวภาพ การเผาถ่านคุณภาพสูง การทำนาอินทรีย์ เตาแก๊สชีวภาพ การทำน้ำหมักชีวภาพ การเพาะเห็ดสวนครัว การผลิตปุ๋ยหมักชีวภาพ การทำถ่านจากกิ่งไม้หรือเศษไม้ การปลูกข้าว การเพาะเห็ดฟาง สวนผักบนพื้นปูน การเพาะถั่วงอก และ ระบบโซลาร์เซลล์สูบน้ำ ซึ่ง พกฉ. สามารถดำเนินการได้ 20 องค์ความรู้ตามแผนงานที่ได้กำหนดไว้

3) พกฉ. ได้ปรับปรุงชิ้นงานต้นแบบ 2 ชิ้นงาน ได้แก่ ปลูกผักพื้นบ้านและปลูกผักอินทรีย์ และได้สร้างชิ้นงานชิ้นใหม่ จำนวน 15 ชิ้นงาน ได้แก่ ประเภทต้นแบบ ประกอบด้วย ปลูกผักบนดาดฟ้า บ้านพึ่งพาตนเอง เมล็ดพันธุ์แห่งความพอเพียง ผักกางมุ้ง ประเภทนวัตกรรม ได้แก่ บำบัดน้ำเสีย เครื่องสูบน้ำประหยัดพลังงาน เตาอบแสงอาทิตย์ ประเภทนิทรรศการ ได้แก่ อารยธรรมเกษตรโลก อารยธรรมเกษตรไทย วิวัฒนาการเกษตรไทย วิถีเกษตรไทย นวัตกรรมเกษตรไทย น้อมนำคำพ่อสอน บุคคลต้นแบบ และสถาบันเกษตรไทย

4) พกฉ. เป็นศูนย์กลางในการขับเคลื่อนปรัชญาเศรษฐกิจพอเพียงที่เกี่ยวกับการเกษตร เกษตร ทฤษฎีใหม่ และเป็นแหล่งความรู้ ข้อมูลทางวิชาการเกี่ยวกับโครงการพระราชดำริ พระราชกรณียกิจ โครงการ พระราชพิธีต่าง ๆ และให้บริการด้านคำปรึกษาและด้านอื่น ๆ ที่เกี่ยวเนื่องแก่หน่วยงานภาครัฐและภาคเอกชน ทั้งในประเทศและต่างประเทศ รวมทั้งสถาบันเกษตรกร องค์กรชุมชนและประชาชนผู้สนใจ โดยในปี 2554 พกฉ. ได้คัดเลือกเครือข่ายเศรษฐกิจพอเพียงซึ่งเป็นสมาชิกเครือข่ายผู้นำเกษตรกรเฉลิมพระเกียรติพระบาทสมเด็จพระเจ้าอยู่หัวของสำนักงานจำนวนทั้งสิ้น 83 เครือข่าย

5) จากการสำรวจความรู้ความเข้าใจหลักปรัชญาเศรษฐกิจพอเพียงของผู้เข้าชมนิทรรศการ พบว่า ผู้เข้าชมมีความรู้ความเข้าใจหลักปรัชญาเศรษฐกิจพอเพียงร้อยละ 91.36

6) จัดให้มีการศึกษา ค้นคว้า วิจัย รวบรวมวัตถุ วัสดุอ้างอิง สิ่งประดิษฐ์ จำแนกประเภทวัตถุ บันทึกลักษณะเกี่ยวกับความเป็นมา การสงวนรักษาผลงานเกี่ยวกับวิวัฒนาการและการพัฒนาด้านการเกษตรของ ประเทศไทยรวมถึงพันธุ์สัตว์หายาก ตลอดจนเครื่องมือเครื่องใช้ที่เกี่ยวข้องกับการเกษตร เพื่อประโยชน์ในการ พัฒนาคความก้าวหน้าทางวิชาการ และสำหรับใช้ในกิจการของสำนักงาน ซึ่งในปี 2555 พกฉ. สามารถจัดทำ ทะเบียนวัตถุ วัสดุอ้างอิง สิ่งประดิษฐ์ ฯลฯ ของ พกฉ. ได้สำเร็จ และมีฐานข้อมูลที่ครบถ้วนสมบูรณ์ตามแผนที่ กำหนดไว้

7) ส่งเสริม สนับสนุน ประสานความร่วมมือ และให้คำปรึกษาแก่โครงการหลวงสถาบันการศึกษา และหน่วยงานภาครัฐและภาคเอกชนทั้งในประเทศและต่างประเทศ ในการแลกเปลี่ยนองค์ความรู้ ข้อมูล และ เจ้าหน้าที่ ตลอดจนการถ่ายทอดประสบการณ์และเทคโนโลยีด้านการเกษตรเพื่อนำมาพัฒนาสำนักงาน โดยในปี 2555 พกฉ. ได้ทำบันทึกข้อตกลงความร่วมมือ (MOU) กับหน่วยงานต่าง ๆ จำนวน 5 หน่วยงาน และการดำเนินการ ตามแผนงาน/กิจกรรม ที่กำหนดไว้ในบันทึกข้อตกลง (MOU) จำนวน 6 ฉบับ ก็บรรลุเป้าหมายร้อยละ 100 ตามที่ กำหนดไว้

### 3.2 มิติที่ 2 ด้านคุณภาพการให้บริการ (น้ำหนักร้อยละ 10) ค่าคะแนนที่ได้ 5.0000

สำนักงานพิพิธภัณฑ์เกษตรเฉลิมพระเกียรติพระบาทสมเด็จพระเจ้าอยู่หัว ได้ให้ผู้ประเมิน ภายนอกคือ สำนักวิจัยและพัฒนา มหาวิทยาลัยราชภัฏวไลยอลงกรณ์ ในพระบรมราชูปถัมภ์ ดำเนินการสำรวจ ความพึงพอใจของผู้รับบริการที่มีต่องานบริการนำชมพิพิธภัณฑ์ ผลการสำรวจปรากฏว่า ผู้รับบริการของสำนักงาน พิพิธภัณฑ์เกษตรเฉลิมพระเกียรติพระบาทสมเด็จพระเจ้าอยู่หัว มีความพึงพอใจในภาพรวมอยู่ในระดับพอใจมาก คิดเป็นร้อยละ 90.00 ค่าคะแนนที่ได้ 5.000 โดยมียุทธศาสตร์ดังนี้

ความพึงพอใจการให้บริการ งานบริการนำชมพิพิธภัณฑ์	ร้อยละความพึงพอใจ	ระดับความพึงพอใจ
1. ด้านกระบวนการขั้นตอนการให้บริการ	90.40	มากที่สุด
2. ด้านเจ้าหน้าที่ผู้ให้บริการ	89.00	มากที่สุด
3. ด้านสิ่งอำนวยความสะดวก	90.60	มากที่สุด
<b>รวม</b>	<b>90.00</b>	<b>มากที่สุด</b>

อย่างไรก็ตาม พกฉ. ควรพัฒนาปรับปรุงเรื่องการเพิ่มประชาสัมพันธ์ข่าวสารการจัดกิจกรรมต่าง ๆ การปรับปรุงเนื้อหาแผ่นพับ รวมถึงการปรับอุณหภูมิในห้องจัดแสดงให้เหมาะสม



### 3.3 มิติที่ 3 ด้านประสิทธิภาพของการปฏิบัติงาน (น้ำหนักร้อยละ 15) ค่าคะแนนที่ได้ 4.2640

สำนักงานพิพิธภัณฑสถานแห่งชาติพระเกียรติพระบาทสมเด็จพระเจ้าอยู่หัว สามารถดำเนินการพัฒนาระบบสารสนเทศด้านองค์ความรู้ปรัชญาเศรษฐกิจพอเพียงที่เกี่ยวกับการเกษตร และเกษตรทฤษฎีใหม่ ได้ครบถ้วน และสามารถเบิกจ่ายงบประมาณรายจ่ายประจำปีงบประมาณ พ.ศ.2555 ต่ำกว่าเป้าหมาย โดยเบิกจ่ายงบประมาณรายจ่ายได้ร้อยละ 88.96

### 3.4 มิติที่ 4 ด้านการกำกับดูแลกิจการและการพัฒนาองค์กร (น้ำหนักร้อยละ 20) ค่าคะแนนที่ได้ 4.1100

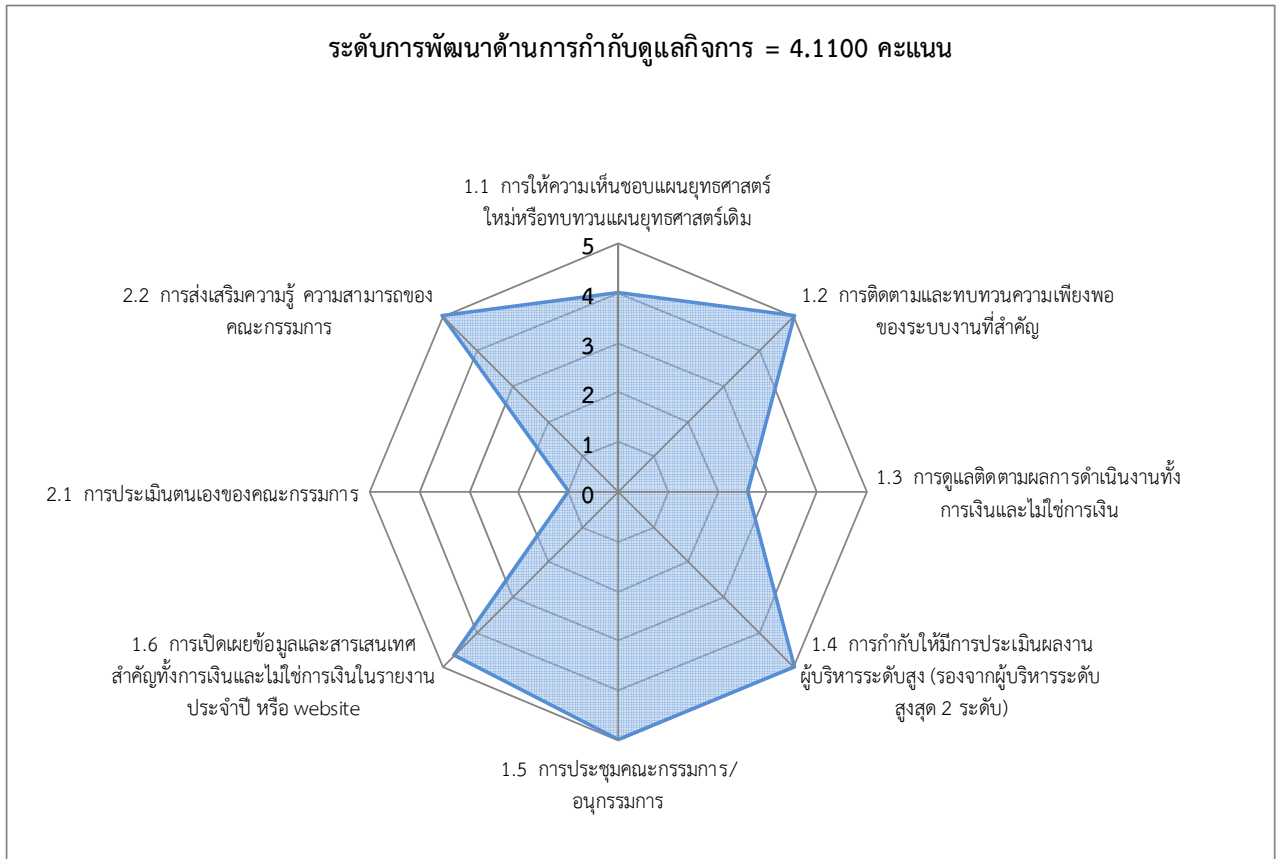
#### ระดับการพัฒนาด้านการกำกับดูแลกิจการ

การประเมินระดับการพัฒนาด้านการกำกับดูแลกิจการเป็นองค์ประกอบที่สำคัญอย่างมากของการประเมินผลการปฏิบัติงานตามคำรับรองการปฏิบัติงานขององค์กรมหาชน ผลการประเมินจะแสดงให้เห็นว่าองค์กรสามารถเติบโตอย่างยั่งยืน ได้รับการวางรากฐานให้มีความยั่งยืนในการพัฒนาอย่างต่อเนื่องภายใต้การเปลี่ยนแปลงของสภาพแวดล้อมทางเศรษฐกิจ สังคม การเมือง และสิ่งแวดล้อม มิใช่เพื่อการบรรลุเป้าหมายระยะสั้นเท่านั้น

การประเมินในที่นี้ให้ความสำคัญกับการบริหารงานตามหลักธรรมาภิบาลและการกำกับดูแลตนเองที่ดี โดยพิจารณาจากกระบวนการส่งเสริมให้มีการกำกับดูแลที่ดี และการสนับสนุนให้คณะกรรมการปฏิบัติงานตามหน้าที่ความรับผิดชอบอย่างครบถ้วนและมีประสิทธิผล

จำแนกตามประเด็นการประเมินผลย่อย ได้ดังนี้

ประเด็นการประเมินผล		น้ำหนัก (แปลงเป็น 100)	ผลการประเมิน (คะแนนเต็ม = 5)
1	บทบาทและการปฏิบัติหน้าที่ของคณะกรรมการ	80	
1.1	การให้ความเห็นชอบแผนยุทธศาสตร์ใหม่หรือทบทวนแผนยุทธศาสตร์เดิม	20	4.0000
1.2	การติดตามและทบทวนความเพียงพอของระบบงานที่สำคัญ	15	5.0000
1.3	การดูแลติดตามผลการดำเนินงานทั้งการเงินและไม่ใช้การเงิน	10	2.6000
1.4	การกำกับให้มีการประเมินผลงานผู้บริหารระดับสูง (รองจากผู้บริหารระดับสูงสุด 2 ระดับ)	10	5.0000
1.5	การประชุมคณะกรรมการ/อนุกรรมการ	10	5.0000
1.6	การเปิดเผยข้อมูลและสารสนเทศสำคัญทั้งการเงินและไม่ใช้การเงิน ในรายงานประจำปี หรือ website	15	4.6667
2	การพัฒนาตนเองของคณะกรรมการ	20	
2.1	การประเมินตนเองของคณะกรรมการ	10	1.0000
2.2	การส่งเสริมความรู้ ความสามารถของคณะกรรมการ	10	5.0000



โดยในปีงบประมาณ พ.ศ. 2555 ผลการปฏิบัติงานที่สำคัญด้านการกำกับดูแลกิจการและการพัฒนาองค์กรของสำนักงานพิพิธภัณฑ์เกษตรเฉลิมพระเกียรติพระบาทสมเด็จพระเจ้าอยู่หัว หรือ พกฉ. มีดังนี้

- 1) คณะกรรมการมีการทบทวนแผนยุทธศาสตร์ ในการประชุมคณะกรรมการสำนักงานพิพิธภัณฑ์เกษตรเฉลิมพระเกียรติพระบาทสมเด็จพระเจ้าอยู่หัว ในการประชุมครั้งที่ 5/2554 เมื่อวันที่ 29 กันยายน 2554
- 2) คณะกรรมการบริหารดูแลติดตามผลการดำเนินงานทั้งในด้านการเงินและภารกิจหลักอย่างสม่ำเสมอ และมีการติดตามผลงานตามแผนเป็นระยะ โดยรายงานด้านภารกิจหลักมีการวิเคราะห์สาเหตุการเปลี่ยนแปลงหรือแสดงผลการดำเนินงานเทียบกับเป้าหมาย
- 3) สำนักงานพิพิธภัณฑ์เกษตรเฉลิมพระเกียรติพระบาทสมเด็จพระเจ้าอยู่หัว มีการจัดประชุมของคณะกรรมการอย่างสม่ำเสมอ รวมทั้งคณะกรรมการมีส่วนร่วมในการประชุมอย่างสูง
- 4) สำนักงานพิพิธภัณฑ์เกษตรเฉลิมพระเกียรติพระบาทสมเด็จพระเจ้าอยู่หัว มีการเปิดเผยข้อมูลการจัดซื้อจัดจ้าง ข้อมูลการแถลงทิศทางการนโยบายรัฐ ข้อมูลแผนงานที่สำคัญ ข้อมูลนโยบายการกำกับดูแลกิจการที่ดี ข้อมูลการปฏิบัติงานทั้งการเงินและไม่ใช้การเงิน ข้อมูลข้อบังคับและ/หรือระเบียบขององค์กร
- 5) สำนักงานพิพิธภัณฑ์เกษตรเฉลิมพระเกียรติพระบาทสมเด็จพระเจ้าอยู่หัว ไม่ได้ดำเนินการจัดให้มีการประเมินตนเองของคณะกรรมการเพื่อใช้เป็นแนวทางปฏิบัติเพื่อเพิ่มประสิทธิภาพในการปฏิบัติหน้าที่

#### 4. จุดเด่น / พัฒนาการที่ดี ขององค์การมหาชน

1) ในปี 2555 สำนักงานพิพิธภัณฑ์เกษตรเฉลิมพระเกียรติพระบาทสมเด็จพระเจ้าอยู่หัว มีจำนวนผู้เข้าชมพิพิธภัณฑ์เพิ่มขึ้นอย่างต่อเนื่องจากการประสานงานหาผู้เข้าชม และการปรับปรุงขึ้นงานการจัดแสดงพิพิธภัณฑ์ซึ่งสะท้อนปรัชญาเศรษฐกิจพอเพียงได้มีความน่าสนใจมากขึ้น

2) สำนักงานพิพิธภัณฑ์เกษตรเฉลิมพระเกียรติพระบาทสมเด็จพระเจ้าอยู่หัว มีการทำงานร่วมกับเครือข่าย มหาวิทยาลัยและภาคเอกชนเพื่อสนับสนุนภารกิจของ พกฉ. อย่างต่อเนื่อง

#### 5. ข้อเสนอแนะเพื่อการปรับปรุง

1) สำนักงานพิพิธภัณฑ์เกษตรเฉลิมพระเกียรติพระบาทสมเด็จพระเจ้าอยู่หัว ควรเพิ่มและปรับปรุงขึ้นงานที่นำมาจัดแสดงเพื่อดึงดูดให้ประชาชนเข้าชมพิพิธภัณฑ์มากขึ้น รวมถึงการปรับปรุงรูปแบบการประชาสัมพันธ์เกี่ยวกับ พกฉ. ให้มีประสิทธิภาพมากยิ่งขึ้น เนื่องจากการรับรู้เกี่ยวกับกิจกรรมหรือการดำเนินงานต่าง ๆ ของ พกฉ. ยังไม่เป็นที่รู้จักในสังคมวงกว้าง

2) ควรมีการปรับปรุงรูปแบบของเอกสาร แผ่นพับของสำนักงานพิพิธภัณฑ์เกษตรเฉลิมพระเกียรติพระบาทสมเด็จพระเจ้าอยู่หัว เพื่อให้การประชาสัมพันธ์และการให้ข้อมูลแก่ผู้เข้าเยี่ยมชมพิพิธภัณฑ์มีรายละเอียดครบถ้วนสมบูรณ์มากยิ่งขึ้น